



みんなで選ぼう！

## 『スポーツや運動を通じた健康都市宣言文』

# みんなで選ぼう！

## 『スポーツや運動を通じた健康都市宣言文』

問 健康医療課健康企画係（内線 3421）／FAX22-3319



▲梅田市長が中学生サミットで都市宣言について説明する様子

市では、スポーツや運動など身体を動かすことにより誰もが心身ともに健康となり、活気あふれる元気なまちになるということ、市民の皆さんとともに宣言したいと思います。その宣言文について、候補を3案作成しました。宣言文に最もふさわしい、実行してみようと思うのは案1、案2、案3のどれでしょうか。多くの市民の皆さんのご意見を募集しています。

- 応募資格 市内在住・在勤・在学者（1人1票のみ）
- 応募方法 ①市ホームページの応募フォームに必要事項を入力
- ②応募箱設置場所（市民参加コーナー）にあるアンケート用紙を応募箱へ投函
- ③健康医療課へアンケート用紙をFAX
- 応募期限 10月21日（月）
- 応募箱設置場所（施設によって、開設時間が異なります）
- 市役所本庁舎・各総合支所・教育委員会
- 公文書館
- ふれあいセンター久喜
- 中央・東・西・森下・栗橋・鷺宮の各公民館
- 中央・鷺宮の各図書館
- 毎日興業アリーナ久喜メインアリーナ（第1体育館）
- 苜蒲・栗橋の各文化会館
- 苜蒲老人福祉センター
- 苜蒲・鷺宮の各温水プール
- 栗橋・鷺宮東・鷺宮西の各コミュニティセンター
- 栗橋B&G海洋センター



## スポーツや運動を通じた健康都市宣言文

### 案1 久喜市 スポーツ・健康長寿都市 宣言

スポーツは、世界共通の文化であり、健やかな心と身体をはぐくむとともに大きな感動や楽しみを与えてくれます。また、地域社会に活力をもたらすなど、人々の交流や社会貢献の役割も担っています。

そこで、私たち久喜市民は、スポーツが持つ様々な魅力と特性を理解し、スポーツや運動をとおして、いつまでも健康的で元気なまち「くき」の実現をめざし、ここに「スポーツ・健康長寿都市」を宣言します。

— 暮らしの中にスポーツ・運動を取り入れ、健やかな心と身体をつくります。

— スポーツ・運動を継続し、健康寿命を延ばします。

— スポーツ・運動をとおして人とふれあい、絆を深めます。

— 気軽にスポーツ・運動を楽しみ、地域の笑顔を増やします。

#### ●宣言のコンセプト●

スポーツを競技のみにとらえず、そのよい影響や特徴を示すことで、スポーツのよさを理解し、実践する、スポーツをとおした「元気なまち『くき』」を目指します。

## 案2 くき スポーツ・ウェルネス・シティ 宣言

人間にとってのスポーツや運動は、健やかな心と身体をはぐくみ、人と人とのつながりをもたらします。人々が躍動する姿は、周囲を笑顔にし勇気と感動を与えます。

私たち久喜市民は、一人ひとりの暮らしの中に、積極的にスポーツや運動を取り入れ、身体の健康のみならず豊かで輝く人生の実現『ウェルネス』と、活気あふれるまちを目指し、ここに「スポーツ・ウェルネス・シティ」を宣言します。

- 実践します「一人ひとりにあった適度な運動と仲間づくり」
- 体感します「スポーツや運動が生み出す無限の感動と生きる力」
- 感謝します「スポーツや運動を楽しめる心と身体」
- 強化します「スポーツや運動で繋がる地域の絆と一体感」
- 実現します「スポーツや運動の盛んで活気あふれる健康なまち」

### ●宣言のコンセプト●

世の中が便利な時代へと変化し、現代社会では身体を動かす機会が減少しています。

世代を超えて声をかけ合い、地域ぐるみでスポーツや運動を習慣化することで、健康な人・まちを目指します。

## 案3 久喜市 けんこう 健幸・スポーツ都市 宣言

都市と自然が調和する永久に喜び暮らせるこのまちで、私たち久喜市民は、誰もが輝き、健やかで幸せな生活を送ることを願います。この願いを実現するため、私たちは健康づくりへの意識をさらに高め、一人ひとりが自分に合った運動やスポーツに親しみます。

そして、スポーツによる豊かなコミュニケーションを通じて、世代を超えて人と人がつながり、いきいきと暮らせる「健幸・スポーツ都市」を目指すことをここに宣言します。

- 適度な運動、適量でバランスの良い食事、規則正しい生活習慣を実践する『健康なまち』を目指します。
- 運動やスポーツを通じて、新たに挑戦する勇気と継続する強い意志を養う『常に発展するまち』を目指します。
- 運動やスポーツに親しみ、他人を敬う謙虚な姿勢と仲間を思いやる優しい心を育む『強い絆のまち』を目指します。
- とともに身体を動かして、『笑顔あふれる躍動するまち』を目指します。

### ●宣言のコンセプト●

運動と食事、睡眠は健康づくりの大きな要素です。また、スポーツは個人にとどまらず仲間とのつながりによる心の豊かさにも影響を及ぼします。

スポーツや運動など身体を動かすことで、誰とでもコミュニケーションを図り、健康で笑顔あふれる強い絆のまちを目指します。

～ 健康寿命 No.1 を目標に ～

久遠くおんの扉を開くとき、踏み出す一歩、我が喜びのまち

### ✿第8回久喜市健康づくり・食育推進大会✿

日 11月3日(祝) 開場13時/13時30分～16時

場 久喜総合文化会館 ※手話通訳者を配置します。

内 健康づくり・食育推進ポスターの表彰・展示、幼稚園・学校・団体の発表、小中学校等のパネル展示、ヘモグロビンA1c測定(先着40人・無料) 【久喜白岡薬剤師会】

※屋外でのイベント(販売等)はありません。

※詳しくは、公共施設等に配架されているチラシまたは市ホームページをご覧ください。

主催：久喜市 主管：久喜市健康づくり・食育推進大会実行委員会

共催：久喜市教育委員会

協賛：公益社団法人春日部法人会久喜支部・菖蒲支部・栗橋支部・鷲宮支部





令和2年3月22日 開催

久喜市合併10周年記念

# 第5回よろこびのまち久喜マラソン大会

## 大会概要

期日 令和2年3月22日(日)

場所 久喜市総合運動公園

コース 右下図参照

ゲストランナー 川内優輝さん(あい

おいニッセイ同和損保) 他調整中

種目・定員・部門 大会HP参照

★クォーターの部新設

▼大会ホームページ



## オール久喜でおもてなし

大会の開催に市民の皆さんのご理解とご協力、ご参加をお待ちしております。また、大会当日ボランティアをやっていただける方を募集します。

活動内容 会場周辺のランナーのサポート等

活動時間 4時間程度(変更の場合あり)

応募資格 活動日に指定の場所・時間で活動が可能な方  
活動日現在、15歳以上(中学生除く)の方

募集人数 40人(申込順)

申込期間 10月10日(木)~31日(休)

申込方法 ボランティア用紙(市・大会ホームページからダウンロード可)に必要な事項を記入の上、直接または郵送・Eメールで、生涯学習課スポーツ振興係へ  
直接の場合は、環境経済・教育分室、各総合支所総務管理課へ



11月1日(金)~エントリー開始

## 申込方法

### 1. インターネット・携帯サイト

大会ホームページへ(上記参照)へアクセスし、エントリーページの指示に従って申し込みください。

### 2. 専用振替払込用紙

大会チラシに付属する、専用振替払込用紙に必要な事項を記入の上、最寄りの郵便局へお持ちください。

## 申込期間

定員になり次第申し込み終了

11月1日(金)~令和2年1月10日(金)

※専用振替払込用紙は12月20日(金)まで

## 交通規制を実施

- ・大会当日の車両利用はできるだけご遠慮ください。
- ・コースと接続している道路も、車両の通行が禁止されている場合があります。
- ・規制時間中には、自転車や歩行者も道路の横断を規制されることがあります。
- ・各地点における規制時間は、改めて広報紙や大会ホームページ等でお知らせします。





### 久喜市中学生国際親善交流事業の 報告会が行われました



7月23日(火)～8月2日(金)、市内の中学生18人が姉妹都市であるローズバーグ市に派遣され、現地では、ローズバーグ市内の中学生等の家庭にホームステイをし、さまざまな野外活動や施設等の見学を行いました。

#### 【報告会での感想】

- ・英語がわからず思っていることを伝えられなかった。来年の受け入れの時にはたくさん話して、楽しかったと思ってもらえるように英語の勉強をしたい。
- ・ホームステイした家に牛などの動物がいたり、食べるものが全然違ったり、文化の違いを肌で感じることができた。
- ・行く前にたくさん勉強をしたけれど、勉強と会話の英語は違った。英語の楽しさを知ることができたので、もっとスムーズに会話をできるようにしたい。



### 災害時等におけるバス利用・ 施設の一部提供等に関する協定



8月8日(木)、市は、さくら観光バス株式会社と「災害時等におけるバス利用・施設の一部提供等に関する協定」を締結しました。

この協定の締結により、災害が発生し、または災害が発生するおそれがある場合において、市からの要請に基づき、避難用のバスの手配や、施設の一部を、帰宅困難者や避難者の一時受け入れ場所として提供していただけることとなり、災害応急対策の充実が図られることとなります。

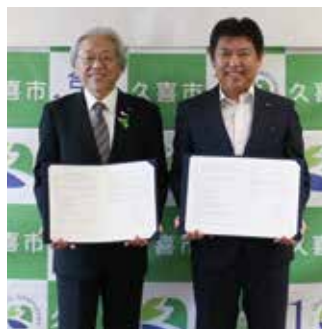
### かわしままこと 川島真琴さん表敬訪問



7月11日(木)、久喜高等学校の川島真琴さんが「第5回デフバスケットボール世界選手権大会」に出場したことを報告するため、梅田市長を表敬訪問しました。

2年連続で日本代表に選ばれた川島さん。今回の世界大会でも活躍されたようで、今後にも期待が高まります。

### 大東文化大学との連携協力に関する基本協定



8月6日(火)、市は、相互の交流を促進することにより、地域の産業、経済の活性と福祉の増進、文化、教育、スポーツ等の振興を図るとともに、持続可能な地域社会の実現とその発展に寄与するため、大東文化大学との連携協力に関する基本協定を締結しました。

## 高齢者インフルエンザの予防接種

**対** 市内に住民登録があり、次の①・②のいずれかに該当する方

- ①接種日に65歳以上の方
- ②接種日に60歳以上65歳未満で、心臓、腎臓もしくは呼吸器の機能またはヒト免疫不全ウイルスによる免疫の機能に障がいのある方（身体障害者手帳1級相当の方）

**接種期間** 10月1日(火)～令和2年1月31日(金)

**接種回数** 1回

**接種費用** 1,500円（医療機関窓口で支払い）

**持** 健康保険証など住所、氏名、年齢が確認できるもの

**その他** 予診票は、市内高齢者インフルエンザ委託医療機関、各保健センターにあります。

### 【予防接種共通項目】

**実施医療機関** 「平成31年度保健事業日程表」の個別予防接種委託医療機関または市のホームページをご参照ください。

※生活保護受給者、中国残留邦人等の支援給付を受けている方は無料（受給証等を医療機関窓口で提示）

※要予約（ワクチンの供給状況によっては、予約がすぐには取れない場合があります。）

※市外医療機関で接種を希望する場合は、お住まいの地区の保健センターにお問い合わせください。

## 高齢者肺炎球菌【定期】予防接種

**対** 市内に住民登録があり、今回初めて23価肺炎球菌ワクチン予防接種を希望する、以下に該当する方

- ①令和2年3月31日現在、65・70・75・80・85・90・95歳の方、100歳以上の方（今年度のみ対象）
- ②接種日に60歳以上65歳未満で、心臓、腎臓もしくは呼吸器の機能またはヒト免疫不全ウイルスによる免疫の機能に障がいのある方（身体障害者手帳1級相当の方）

**接種期限** 令和2年3月31日(火) **接種回数** 1回

**接種費用** 3,000円（医療機関窓口で支払い）

**持** 予診票、健康保険証など住所、氏名、年齢が確認できるもの

**その他** ※対象の①の方には、4月に案内・予診票を送付しています。②および転入等により久喜市の予診票をお持ちでない方は、お問い合わせください。※接種される場合は、事前に委託医療機関に予約が必要です。

## 生活習慣病予防栄養講座（糖尿病予防のための食事と食べ方） ～食後の高血糖！血糖値スパイクを防ごう～

**日** 11月19日(火) 受け付け9時30分／10時～13時

**場** 鷲宮公民館

**内** 管理栄養士による血糖値を上げりにくくする食事や食べ方の講話、調理実習

**講** 伊藤順子さん（管理栄養士）、久喜市食生活改善推進員協議会（鷲宮支部）

**対** 市内在住者 **定** 25人（申込順）

**持** エプロン、三角きん、ふきん2枚、筆記用具

**申込開始** 10月16日(水)

**申込方法・問合せ** 直接または電話で、鷲宮保健センターへ

## こころの健康講座『ひきこもりとは ～家族や周囲ができることを考えよう～』

**日** 11月10日(日) 受け付け13時30分／14時～15時30分

**場** ふれあいセンター久喜

※手話通訳を希望する方は予約時にお伝えください。  
※講師の先生に聞いてみたいことがある方は、申し込み時にお伝えください。

**講** 福井里江さん（東京学芸大学教育心理学講座 准教授 公認心理師、臨床心理士、保健学博士）

**対** 市内在住者 **定** 50人（申込順） **持** 筆記用具

**申込開始** 10月8日(火)～29日(火)

**申込方法・問合せ** 直接または電話で、菖蒲保健センターへ

## 塩分控えめ食と埼玉県産の米を使った ワンプレートでおむすびカフェ

**日** 11月15日(金)・22日(金) 10時～13時

**場** 農業者トレーニングセンター

**講** 久喜市食生活改善推進員協議会（菖蒲支部）

**対** 市内在住者

**定** 30人（申込順）

**費** 2回で500円

**持** エプロン、三角きん、ふきん2枚、筆記用具

**申込開始** 10月8日(火)

**申込方法・問合せ** 直接または電話で、菖蒲保健センターへ

## 生活習慣病予防栄養講座 ～高血圧を予防しよう！おいしく減塩食～

**日** 10月23日(水) 10時～13時

**場** 栗橋保健センター

**講** 鈴木みはるさん（管理栄養士）、久喜市食生活改善推進員協議会（栗橋支部）

**対** 市内在住者

**定** 25人（申込順）

**持** エプロン、三角きん、ふきん2枚、筆記用具

**申込開始** 10月8日(火)

**申込方法・問合せ** 直接または電話で、栗橋保健センターへ

## 骨の健康チェック

**日** 10月29日(火) 13時30分～15時30分

**場** 鷲宮保健センター

**内** 超音波法による骨密度測定、骨によい食事の試食、管理栄養士による栄養相談

※予約不要。時間内に直接会場へ  
※かかとでの測定のため、着脱しやすい靴下等でお越しください。

**対** 20歳以上の市内在住者※骨粗しょう症と診断されている方・治療中の方は、ご遠慮ください。

**問** 鷲宮保健センター

# 健康コーナー

中央保健センター ☎21-5354 菖蒲保健センター ☎85-7021  
栗橋保健センター ☎52-5577 鷺宮保健センター ☎58-8521

各保健センターで行う事業は、原則としてその地区の住民の方の参加・受診が主になります。ほかの地区で参加や受診を希望される場合は各保健センターにお問い合わせください。

保健センターの保健事業10月10日(木)～11月9日(土) (10月1日～9日は広報くき9月号に掲載)

種別	日程	場所	対象者等
成人健康相談 【要予約】	毎週月～金曜日(祝日を除く) 9時～16時	各保健センター	市内在住者
食生活相談 【要予約】	毎週月～金曜日(祝日を除く) 9時～16時	中央保健センター	市内在住者
不登校・ひきこもり 家族のつどい	10月21日(月) 14時～16時	中央公民館	登校拒否・不登校・ひきこもりで 悩んでいる家族
精神保健福祉士による こころの健康相談 【要予約】	10月29日(火) 13時30分～15時30分	中央保健センター	意欲の低下やひきこもり傾向にある 方等(家族などからの相談も可)
ダンベル体操	10月17日(木) ①9時30分～10時30分 ②10時40分～11時40分	栗橋保健センター	市内在住者
ウォーキング体操	11月7日(木) ①9時30分～10時30分 ②10時40分～11時40分	栗橋保健センター	市内在住者

## 10月は「がん検診受診率50%達成に向けた集中キャンペーン月間」です

がんによる死亡者数は年間30万人を超え、死亡原因の第1位を占めています。市内においても、死亡者全体の約3割ががんで亡くなっています。しかし、医学の進歩により、がんは早期に発見し、適切な治療を行うことで、治る確率が高くなります。がんの死亡者数を減少させるためには、早期発見、早期治療が重要となりますので、市が実施するがん検診、職場の検診、人間ドック等を活用し、定期的ながん検診を受け、自分自身や家族のために健康を守りましょう。

## 11月の集団がん検診情報

すでに申し込みを開始しているため、希望通り予約できない場合があります。

	中央保健センター	ふれあいセンター久喜 (申込みは中央保健センター)	鷺宮保健センター
胃・肺・大腸・前立腺がん検診、 肝炎ウイルス検診、結核健康診断	11月15日(金)・17日(日)・26日(火)	11月6日(水)	11月21日(木)・22日(金)
乳がん・子宮頸がん検診	★11月9日(土)・12日(火)・★13日(水)	11月5日(火)	◎11月25日(月)・★26日(火)

◎乳がん(マンモグラフィ)のみ実施します。★30歳代で乳がん検診を受ける方も含まれます。

※個別がん検診(大腸がん検診、前立腺がん検診、肝炎ウイルス検査、乳がん検診、子宮頸がん検診)は6月1日から実施しています。集団検診か個別検診のどちらか一方を選んで受診してください。重複受診はできません。

## ・・・急な病気やけがのとき・・・

### 久喜市休日夜間急患診療所

診療科目 内科・小児科

所在地 本町5-10-47

(中央保健センター併設)

問合せ ☎&FAX21-9090

受付時間

○18時30分～21時30分…10月6日(日)・13日(日)・20日(日)・27日(日)、11月3日(祝)

○13時30分～16時30分、18時30分～21時30分…10月14日(祝)・22日(祝)、11月4日(休)

診療時間 受付開始30分後から終了30分後まで

※輪番制診療のため、担当医師の専門外の病気には対応出来ない場合がありますので、電話連絡の上お越し下さい。お問い合わせは受付時間内をお願いします。

とねっとに  
参加  
しよう

### 電話相談・案内

●埼玉県救急医療情報センター(医療機関案内)

☎048-824-4199(24時間対応)

☎歯科・精神科案内と医療相談は除く。

●救急電話相談(24時間対応)

①大人と小児を対象とする全国共通救急電話相談 #7119

②大人を対象とする救急電話相談 #7000

※①、②:ダイヤル回線・IP電話、PHSは ☎048-824-4199

③小児救急電話相談 #8000(☎048-833-7911)

●埼玉県精神科救急情報センター

(緊急的な精神科医療相談・医療機関案内) ☎048-723-8699

受付時間 月～金曜日…17時～翌朝8時30分

土・日曜日、祝日…8時30分～翌朝8時30分

## 各施設のイベントはこちら

地域子育て支援センター  
ついでに広場



児童センター・児童館



児童センター ☎ 21-8181  
鷺宮児童館 ☎ 58-7054

ファミリーサポートセンター



本部 ☎ 29-1900 菖蒲 ☎ 85-2015  
栗橋 ☎ 55-1148 鷺宮 ☎ 59-6600

### ◆10月10日(木)～11月9日(土)の保健事業

問合せ・予約

各保健センター

中央 ☎ 21-5354

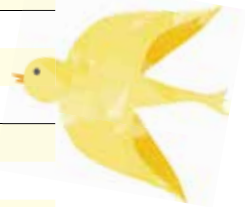
菖蒲 ☎ 85-7021

栗橋 ☎ 52-5577

鷺宮 ☎ 58-8521

### 月齢別健康診査

	場所	実施日	受付時間	対象となる生年月日
4 か 月	中央	10月24日(木)	12時45分～13時45分	令和元年6月
	菖蒲	10月15日(火)	12時30分～12時50分	令和元年5月～6月
	栗橋	10月29日(火)	13時～13時30分	令和元年6月
	鷺宮	10月11日(金)	13時～13時45分	令和元年6月
10 か 月	中央	10月16日(火)	12時45分～13時45分	平成30年10月26日～11月30日
	栗橋	11月6日(火)	13時～13時30分	平成30年12月1日～平成31年1月15日
	鷺宮	10月10日(木)	13時～13時45分	平成30年12月
	鷺宮	11月8日(金)	13時～13時45分	平成31年1月
1 歳 6 か 月	中央	10月23日(火)	12時45分～13時45分	平成30年4月
	栗橋	11月5日(火)	13時～13時30分	平成30年3月11日～4月30日
	鷺宮	10月17日(木)	13時～13時45分	平成30年3月
3 歳	菖蒲	10月23日(火)	12時30分～12時50分	平成28年5月～6月
	栗橋	10月30日(火)	13時～13時30分	平成28年6月
	鷺宮	10月18日(金)	13時～13時45分	平成28年6月



### ママ・パパ教室【要予約】

場所	実施日	対象者
中央	10月26日(土)	妊娠16週以降の方
中央	11月7日(木)	
栗橋	10月20日(日)	
鷺宮	11月9日(土)	

### むし菌予防教室【要予約】

場所	実施日	受付時間	対象となる生年月日
栗橋	10月16日(火)	13時～14時	平成29年7月～12月

### 離乳食のすすめ方教室【要予約】

場所	実施日	時間	対象
中央	10月16日(火)	10時～11時30分	5～7か月児
菖蒲	10月25日(金)	10時～11時30分	
栗橋	10月31日(木)	10時～11時30分	
鷺宮	10月24日(木)	10時～11時30分	

### 乳幼児健康相談

場所	実施日	受付時間
中央	10月15日(火)	9時30分～11時
菖蒲	10月30日(火)	9時30分～11時

### コアラ（障がいのある子どもの保護者のついで）

場所	実施日	時間
栗橋	10月10日(木)	10時～11時30分



## こどもとよみたいえほんコーナー

### ペンぎんたいそう

著者：齋藤 榎 さく  
出版社：福音館書店

「ペンぎんたいそうはじめるよ。いきをすって～、はいて～」  
小さなお子さんと一緒に、ペンぎんたいそうをお楽しみください。



### ハロウィーンの星めぐり

著者：ウォルター・デ・ラ・メア 詩  
カロリーナ・ラベイ 絵  
海後 礼子 訳  
出版社：岩崎書店

イギリスの詩人デ・ラ・メアの作品を絵本化したシリーズの3冊目。詩と絵が響きあい、ハロウィーンの夜を印象的に描き出します。



# くきこどもだより



## こどもトピックス

問 子ども未来課子ども・青少年係（内線3482）

安心して授乳・おむつ替えができます

### 授乳室 mamaro (ママロ)

ミルクマークが光っているときは  
使用中です

市役所に「授乳室 mamaro (ママロ)」があるのをご存知ですか？乳幼児をつれているとき、安心して授乳やおむつ替えが自由にできるスペースです。

ミルク用のお湯もご用意できますので、子ども未来課までお気軽にお声がけください。

**設置場所** 市役所1階 子ども未来課・保育課前



※市内にあるその他の  
赤ちゃんの駅はこちら→



イベントにもパパ・ママの安心を…

### 移動式赤ちゃんの駅



市内で開催されるイベント等に乳幼児を連れた保護者の方が安心して参加できるように、おむつ替えや授乳を行うためのスペースとして「移動式赤ちゃんの駅」を希望する団体へ貸し出ししています。

**貸出備品** テント・折りたたみ式おむつ交換台・椅子等

**貸出期間** イベント等の実施期間に前後1日を加えた期間内とし、最長7日

**貸出料** 無料

※利用の流れ・申請書はこちら→



市立幼稚園、保育所・認定こども園等の園児募集は4・5ページに掲載しています。

**市立幼稚園 親子で遊ぶ会** 時間 10時30分(受付)～11時45分(終了)

幼稚園	日程	共通事項
中央幼稚園 (さくらんぼクラブ) ☎ 22-8547	10月16日(水)	対象 平成27年4月2日～平成29年4月1日生まれの未就園児とその保護者 内容 中央幼稚園：見学会、園庭遊び／栗橋幼稚園：見学会(バス見学)、園庭遊び 持物 上履き、汚れた場合の着替え 備考 当日、直接幼稚園へお越しください。
栗橋幼稚園 (おひさまクラブ) ☎ 52-3346	10月10日(水)	

**栗橋公民館** 〒349-1102 栗橋中央2-7-1  
 ☎52-0061 FAX52-0881  
 Eメール kurihashi-kominkan@city.kuki.lg.jp

**ヒップホップダンス教室**

～元気イッパイ!キッズダンス!～

日 11月10日(日) 10時～12時  
 場 体育館 講 古島愛さん、松坂綺羅子さん  
 対 市内小学生 定 20人(超えた場合抽選)  
 持 タオル、飲み物、動きやすい服装、スニーカー  
 申込期限 10月28日(月) 必着

**ふるさと料理教室**

日 11月9日(土) 9時30分～13時  
 場 調理実習室  
 内 呉汁、ねぎぬた、いんげんのごま味噌和えなど、美食健康食作り  
 講 小松美貴子さん(料理研究家) 対 市内在住・在勤者  
 定 16人(超えた場合抽選) 費 500円(材料費)  
 持 エプロン、三角きん、お手拭タオル、ふきん2枚、筆記用具  
 申込期限 10月28日(月) 必着

**パッチワーク教室**

日 11月8日・22日・29日 各金曜日 全3回 13時30分～16時  
 場 A102号 内 ポーチ(ショルダーにもなります。)  
 講 土屋絹子さん 対 市内在住・在勤者  
 定 15人(超えた場合抽選) 費 1500円(材料費)  
 持 裁縫道具、鉛筆、直線定規30cm  
 申込期限 10月23日(水) 必着

**楽しくみんなでふれあいスポーツ  
(グラウンドゴルフ)**

日 11月13日(水) 受け付け8時30分/9時～13時  
 場 栗橋いきいき活動センターしずか館グラウンド  
 講 新井英昭さん 対 市内在住・在勤者 定 96人  
 持 クラブ、ボール(貸出あり)、マーカー、筆記用具、飲み物  
 申込期限 10月31日(木) 必着  
 ※申し込みは1件5人まで

**鷺宮公民館** 〒340-0217 鷺宮6-1-4  
 ☎58-8144 FAX58-8145  
 Eメール washinomiya-kominkan@city.kuki.lg.jp

**ハッピーエイジング塾**

日 10月24日・31日、11月7日 各木曜日 10時～11時30分  
 場 大ホール 内 尿漏れ予防や身体づくり  
 講 大川和美さん(健康運動指導士)  
 対 18歳以上の市内在住・在勤・在学者  
 定 20人(超えた場合抽選)  
 持 飲み物、筆記用具、浴用タオル、上履き、運動のできる服装  
 申込期限 10月15日(火) 必着

**公民館利用団体・サークル1日体験教室**

日 11月17日(日) 午前の部9時30分～11時30分/午後の部13時30分～15時30分  
 場 各部屋  
 〈午前〉絵手紙体験、大正琴体験、風景写真の撮り方講座、太極拳教室、コーラス体験、フラワーアレンジメント  
 〈午後〉マクラメ編み教室、書道教室、大人の折り紙教室、居合の形体験、ピアノ演奏体験、創作舞踊体験  
 ※費用がかかる講座があります。また参加に条件がある講座もありますので、詳しくはお問い合わせください。持ち物は申込時にご確認ください。  
 対 市内在住・在勤・在学者 申込期限 11月5日(火)

**栗橋公民館利用団体・サークル1日体験教室**

日 11月24日(日) 午前の部9時30分～12時/午後の部13時～16時  
 場 全館  
 〈午前〉フラワーアレンジメント教室(生花またはプリザのどちらか1種類)、絵手紙体験教室、大人の折り紙教室、大正琴体験教室、水彩画教室  
 〈午後〉大正琴体験教室、栗橋歴史研究、油絵・水彩画教室  
 ※費用がかかる講座があります。また参加に条件がある講座もありますので、詳しくはお問い合わせください。持ち物は申込時にご確認ください。すべて申込順。  
 対 市内在住・在勤者 申込期限 10月31日(木) 必着

**となりまちへいこう**

**蓮田市◇雅楽谷の森フェスティバル**

日 11月3日(祝) 9時～16時(雨天決行)  
 場 蓮田市役所(市民広場他)  
 内 ダンスフェスタ、グルメ街、縄文体験、テント村など  
 問 雅楽谷の森フェスティバル実行委員会事務局(蓮田市商工会内) ☎048-769-1661

**幸手市◇幸手市民まつり**

日 11月10日(日) 10時～16時(雨天決行) 場 幸手駅前通り  
 内 ステージショー、ストリートショー、模擬店、はたらく車、動物村、さっちゃんフワフワバルーン、子ども縁日コーナーなど  
 問 幸手商工観光課 ☎43-1111(内線593)

**白岡市◇第25回しらおか農業祭**

日 11月16日(土) 9時30分～13時(販売は9時45分予定)  
 農産物品評会…8時30分～14時(展示会・予約販売は10時)

場 しらおか味彩センター芝生広場ほか  
 農産物品評会…市役所1階 会議室101～103  
 内 市内農産物生産者団体による農産物の販売、市内で生産された農産物について審査、表彰。出品された農産物の販売。  
 問 農政課農政担当 ☎92-9151(内線244)

**杉戸町◇日光街道杉戸宿「宿場まつり」**

日 11月24日(日) 10時～15時 場 旧日光街道沿い  
 内 杉戸宿開宿をイメージした衣装をまとい、「日光例幣使行列」を再現。杉戸のグルメもあり。  
 問 杉戸町商工観光課 ☎33-1111(内線305)、杉戸町観光協会(杉戸町商工会) ☎32-3719

**宮代町◇第30回みやしろ産業祭**

日 10月27日(日) 9時30分～15時  
 場 宮代町役場前 スキップ広場、コミュニティ広場  
 内 地元商工業者の自慢の一品が並ぶ。農産物の品評会展示や販売コーナー、各種ステージショーなど。  
 問 宮代町商工会 ☎35-1661



今月のイベント情報

<共通事項>  
 申込方法 直接またははがき・FAX・Eメール（いずれも2人まで）に、事業名・住所・氏名・電話番号を明記の上、各公民館へ  
 ※項目の記載がない場合は、定員…なし、費用…無料、申込み…不要です。

**中央公民館** 〒346-0003 久喜中央4-7-7  
 ☎21-1550 FAX22-5738  
 Eメール chuo-kominkan@city.kuki.lg.jp

**楽しい健康吹き矢教室**  
 日 12月1日(日)・8日(日) 9時～12時 場 大集会室  
 講 間々田耕造さん (JFA全国吹き矢クラブ連合会師範)  
 対 市内在住・在勤者 定 20人 (超えた場合抽選)  
 費 300円 (消耗品代) 持 タオル、飲み物  
 申込期限 10月25日(金) 必着

**中央公民館利用団体作品展**  
 日 11月16日(土) 9時～16時、11月17日(日) 9時～15時  
 内 絵画、写真、書道、篆刻、フラワーアレンジメント、和紙絵、手工芸など団体の皆さんの力作を展示します。  
 ※各種体験教室もあります。

**南公民館** 〒346-0024 北青柳51-2  
 (申込みは中央公民館へ)

**南公民館事業 南公民館まつり**  
 日 11月9日(土) 13時～16時、11月10日(日) 9時～15時  
 場 農村センター、JAN南彩久喜江面支店会議室  
 内 江面地区で活動しているサークルや個人の作品展・イベント 11月10日(日) 10時～13時 手工芸の体験教室、うどん打ち講習会  
 対 江面地区住民

**西公民館** 〒346-0038 上清久1489-2  
 ☎25-5321 FAX25-5450  
 Eメール kukinishi-kominkan@city.kuki.lg.jp

**歩いてリフレッシュ**  
 日 11月21日(木) 8時清久コミュニティセンター・西公民館集合～17時  
 場 太平山・蔵の街(栃木市) 対 市内在住・在勤者  
 定 25人(超えた場合抽選) 費 1,000円程度(入館料等)  
 持 ザック、飲み物、昼食、雨具等  
 申込期限 10月31日(木) 必着

**東公民館** 〒346-0016 久喜東1-27-20  
 ☎21-8030 FAX21-8033  
 Eメール kukihigashi-kominkan@city.kuki.lg.jp

**おもちゃの教室〈電子クリスマスイルミネーションを作ろう〉**  
 日 11月16日(土) 9時30分～11時30分  
 場 青葉公民館会議室1・2 講 久喜おもちゃの病院  
 対 市内の小学生3年生以上(保護者同伴可)  
 定 20人(超えた場合抽選) 費 600円(材料代)  
 持 ハンカチ、タオル、筆記用具  
 申込期限 10月20日(日) 必着

**市民企画事業 パソコン教室～ムービーメーカー～**  
 日 11月26日(火)・27日(水) 13時30分～16時  
 場 東公民館研修室1・2  
 内 デジタルカメラで撮った写真をムービーにする  
 講 あおばパソコンクラブ 塩田博行  
 対 市内在住・在勤の方 定 15人(超えた場合抽選)  
 費 1,000円(テキスト、DVDデータ等)  
 持 ウィンドウズ7・8・10のパソコン(ウィンドウズムービーメーカーの無い方は、当選後インストールします)  
 主催 久喜市公民館連絡協議会(事務局:中央公民館)  
 申込開始 10月15日(火) 必着  
 申込方法 直接またははがき・Eメールで、塩田博行(〒346-0013 久喜市青葉5-24-22/☎23-7246/Eメールjupitergogo@yahoo.co.jp)へ

**森下公民館** 〒346-0113 菖蒲町下栢間5495-2  
 ☎85-7811 FAX85-7815  
 Eメール shobumorishita-kominkan@city.kuki.lg.jp

**冬の料理教室**  
 日 11月20日(水) 9時30分～13時 場 調理室  
 内 お酒を楽しむ料理を作る 講 松本マサ子さん  
 対 市内在住・在勤者 定 12人(超えた場合抽選)  
 費 900円程度 持 エプロン、三角きん、マスク  
 申込期限 10月20日(日)

**各地区体育祭**

<p><b>青葉地区市民体育祭</b>                  日 10月27日(日) 9時～15時                  (雨天中止。実施の場合は7時に信号花火を打ち上げ)                  場 青毛小学校校庭                  対 青毛小学校区・青葉小学校区住民                  問 東公民館 ☎21-8030</p>	<p><b>菖蒲地区体育祭</b>                  日 10月27日(日) 8時30分～15時                  (雨天中止。実施の場合は6時30分に信号花火を打ち上げ)                  場 菖蒲中学校校庭                  対 菖蒲地区住民                  問 森下公民館 ☎85-7811</p>	<p><b>第65回中央地区市民体育祭</b>                  日 11月3日(祝) 8時40分～16時                  (実施の場合は7時に信号花火を打ち上げ。雨天順延11月4日(休))                  場 久喜小学校校庭                  対 中央地区住民                  問 中央公民館 ☎21-1550</p>
---	---	---



- 中央図書館 ☎21-0114 栗橋文化会館図書室 ☎52-2000
- 菖蒲図書館 ☎87-1388 鷺宮図書館 ☎58-1002

### 映画会

イベント	場所	日時
「イタリア旅行」(1953年 イタリア作品 イングリッド・バーグマンほか) 83分	中央	10月19日(土) 14時
「西部の男」(1940年 アメリカ作品 ゲイリー・クーパーほか) 100分		11月2日(土) 14時
「陽のあたる場所」(1951年 アメリカ作品 モンゴメリー・クリフトほか) 122分	鷺宮	10月17日(木) 14時

### おはなし会

イベント	場所	日時
おやこおはなし会 (0~2歳)	中央	10月19日(土) 10時30分
えほんの会 (3歳~)		10月19日(土) 11時15分
ワクワクおはなしわらべうたの会		10月12日(土)・24日(木) 10時30分
えほんの会 (幼児・児童)	菖蒲	11月3日(木) 11時
おはなし会 (幼児・児童)		10月19日(土) 15時
ブックトークの会 (児童)		10月27日(日) 11時
かばさんのおはなし会 (幼児・児童)		10月12日・19日・26日、各土曜日 10時30分
かわいいおはなし会(幼児・児童)	鷺宮	10月10日、11月7日 各木曜日 11時
たのしいおはなし会(幼児・児童)		10月19日、11月2日 各土曜日 15時

**青空おはなし会**  
~公園でおはなし会を楽しもう~

日 11月2日(土) 10時30分(乳幼児向け) 11時15分(3歳~小学生向け)

場 吉羽公園(雨天時、中央図書館2階会議室)

**大人のためのおはなし会**

日 10月24日(木) 10時~12時

場 菖蒲文化会館(アミーゴ)多目的室

内 大人が楽しめる昔話の語り

**あかちゃんと一緒に楽しもう**  
**絵本とわらべうたの会**

日 10月17日(木) 11時~11時30分

場 鷺宮図書館児童コーナーおはなし室

内 親子で楽しめるわらべうたやよみきかせ

**秋の読書週間 読書推進活動**

おいしいしおりプレゼント

日 10月26日(土)~11月10日(日)

場 菖蒲図書館カウンター

内 期間中に菖蒲図書館で貸し出しをした方に、野菜のイラストを描いた「おいしいしおり」をプレゼント!お好きなしおりを収穫してください。

**文学散歩~太宰治の暮らした街・三鷹~**

日 10月31日(木) 9時45分JR「三鷹駅」南口集合~12時30分(予定)

内 文豪・太宰治が暮らし、多くの傑作を生んだ街・三鷹を、彼の足跡を辿って散策します。

**現地案内** みたか観光ガイド協会

対 市内在住者 定 20人(申込順)

費 実費負担(交通費・入館料)

申込開始 10月11日(金) 9時

申込方法 直接または電話で、中央図書館へ  
※詳細は参加者に郵送で連絡します。

**図書館郷土講座**  
**「久喜地区の新たな魅力発見!」**

日 11月4日(木) 10時~12時

場 中央図書館視聴覚室

内 久喜地区にゆかりのある人々にスポットを当て、地域の歴史を紹介します。久喜とはどんな場所なのか、図書館で学んでみませんか。

講 堀内謙一さん(久喜市生涯学習課長)

対 市内在住者 定 30人(申込順)

申込開始 10月14日(木) 9時

申込方法 直接または電話で、中央図書館へ

**水塚で昔ばなしを**

日 10月12日(土) 14時30分

場 久喜市指定有形文化財「吉田家水塚」(栗橋文化会館(イリス)隣)

内 久喜市文化財保護課職員による説明の後、昔ばなしの語りを行います。

定 30人(当日会場先着順)

**えほんのよみきかせと折り紙教室**

日 10月20日(日) 14時~15時

場 栗橋文化会館(イリス)視聴覚室

対 4歳~小学生 定 20人

※ただし未就学児は保護者同伴

- 注目情報
- お知らせ
- 募集
- イベント
- スポーツ
- 相談
- 公共施設
- 子育て
- 健康
- フォト

- 久** 久喜総合文化会館 ☎21-1799
- 菖** 菖蒲文化会館 (アミーゴ) ☎87-1377
- 栗** 栗橋文化会館 (イリス) ☎52-3221

# 文化会館だより

## 久 よしもとお笑いまつりん久喜2019

週末スペシャル 発売中

“お笑い”と言えばやっぱり、よしもと！今年もたくさん笑ってください。

- 日** 10月13日(日) 18時30分開場 19時開演 **場** 大ホール
- 出演** 野性爆弾、2丁拳銃、トータルテンボス、銀シャリ、ジャングルポケット、尼神インターほか
- 費** 前売4,000円、当日4,500円、フレンズ会員3,600円(前売のみ)

## 菖 アミーゴ倶楽部◆大人カルチャー教室

3Dデコパージュ講座 ポインセチア 受付中

ペーパーを重ねることで3Dへと変化していく過程が楽しいワークショップ。クリスマス部屋の飾りに。

- 日** 11月30日(土) 10時~12時 **場** 多目的室1
- 講** 萩原裕子さん **定** 10人 **費** 2,000円(材料費込)

## 栗 イリス倶楽部◆大人カルチャー教室

フラワーアレンジメント de クリスマス

生花を使ったアレンジでクリスマスを華やかに彩る。

- 日** 12月22日(日) 9時30分~11時30分 **場** 工作室
- 講** 亀井ひとみさん (NFD講師)
- 定** 10人 **費** 3,000円(材料費込)
- 受付開始** 10月22日(祝) 9時~窓口、10時~電話

## 久 プラネタリウム10月の催し

『かいけつ!ぎもん・てんもん』(約50分)

第7回【復習】月の満ち欠け 10月20日(日) 15時30分

一般向け投映(約50分)

テーマ番組「久喜プラネタリウム総選挙！」

月・水・木 16時30分/土 ①13時30分 ②15時30分

日祝 ①11時 ②13時30分 ③15時30分

こども向け投映(約40分)

こども向け番組「やぎざのおはなし」土 11時

※ロビーにハロウィンの飾り付けをしています。

プラネタリウム内もかわいく変身。座席にぬいぐるみが登場!

**観覧料** 高校生以上300円、3歳~中学生100円



## 久 ロビーコンサート2019 vol.2

「トキメキと癒しの波動 テノールの響き」

オペラにとどまらずミュージカルも手掛けるテノール歌手・阿瀬見貴光さんの歌と、山崎範子さんの優しくも力強いピアノの共演をお楽しみください。

**日** 11月5日(火) 12時15分開演(約30分)

**場** エントランスロビー **費** 無料(約80席)



# 体育館コーナー

毎日興業アリーナ久喜(久喜市総合体育館)  
☎21-3611 教室の詳細・申し込みは、ホーム  
FAX21-1455 ページまたはFAXにてお願いします。



### はじめての英会話教室

- 日** ①11月6日・13日・20日
- ②12月4日・11日・18日 各水曜日
- 基礎10時 ○入門11時15分
- 中級12時30分
- 費** 3,000円/3回

### ジュニア(小学生)テニス教室

- 日** ①11月5日・12日・19日・26日
- ②12月3日・10日・17日・24日 各火曜日
- 初級16時30分 ○中級17時30分
- 費** 5,000円/4回



## 参加者募集中の教室

- ◆初心者バドミントン教室  
火曜日 10時 2,000円/4回
- ◆アロハフラダンス教室  
水曜日 10時30分 3,000円/3回
- ◆初心者卓球サークル  
木曜日 15時 2,200円/4回
- ◆小学生ランニング教室  
木曜日 17時30分 2,000円/2回
- ◆初心者ナイターテニスサークル  
木曜日 19時 4,000円/4回
- ◆くびれ健康体操教室  
金曜日 13時30分 2,000円/4回
- ◆ベリーダンスエクササイズ教室  
金曜日 15時15分 3,200円/4回



# 無料相談

市役所本庁舎 ☎ 22-1111 FAX 22-3319

内 容	日時・日程	場 所	申込み・問合せ
人権相談・女性相談	10月10日(木) 13時15分～16時15分	久喜総合文化会館 会議室	人権推進課人権推進係 (内線2321)
	10月16日(水) 13時30分～15時30分	農業者トレーニングセンター 後継者対策室、和室	菖蒲総合支所総務管理課 ☎85-1111 (内線216)
	10月17日(木) 13時30分～15時30分	栗橋総合支所 第4会議室	栗橋総合支所総務管理課 ☎53-1111 (内線323)
	10月28日(月) 9時30分～11時30分	鷺宮総合支所4階 405会議室	鷺宮総合支所総務管理課 ☎58-1111 (内線113)
女性の悩み (カウンセリング) 相談 【要予約】	10月18日(金) 13時～17時	市役所4階 相談室3	人権推進課男女共同参画係 (内線2325)
	11月1日(金) 13時～17時		
法律相談 【要予約】 1か月前から (1か月前が土・日曜日、 祝日にあたる場合は翌日の 平日から)	11月11日(月) 13時30分～16時30分	鷺宮総合支所4階 405会議室	市民生活課 市民生活・防犯係 (内線2629)
	11月20日(水) 13時30分～16時30分	市役所1階 相談室1・2 栗橋総合支所2階 第1・2会議室	
	12月2日(月) 13時30分～16時30分	市役所1階 相談室1・2 菖蒲総合支所4階 第3集会室	
行政相談 (国などの行政サービスへの 意見・要望に関すること)	10月15日(火) 9時30分～12時	栗橋総合支所2階 第4会議室 鷺宮総合支所4階 405会議室	市民生活課 市民生活・防犯係 (内線2629)
	10月15日(火) 13時30分～16時	市役所4階 第8会議室 菖蒲総合支所4階 第3集会室	
消費生活相談	毎週月～金曜日(祝日を除く) 10時～12時/13時～16時	市役所3階消費生活センター ※来室の際は、必ずお問い合わせ ください。	消費生活センター ☎22-3925 ※相談時間外は、市民生活課市民 生活・防犯係 (内線2629)
特設消費生活相談会	10月21日(月) 10時～12時/13時～16時	菖蒲総合支所4階第3集会室	
年金相談 【要予約】	10月16日(水) 9時～12時/13時～15時	市役所1階 相談室1	市民課(総合窓口) 市民・パスポート 係 (内線2663)
物忘れ相談 【要予約】 11月12日(火)まで	11月19日(火) 9時～10時/10時30分～11時30分	市役所4階 第4・6会議室	高齢者福祉課地域包括支援係 (内線3273) ※定員4人、治療中の方は除く
生活困窮者自立支援相談	毎週月～金曜日(祝日を除く) 8時30分～17時15分	久喜市社会福祉協議会 (ふれあいセンター久喜内) ※緊急の場合を除き、来所の際 はお問い合わせください。	久喜市社会福祉協議会 ☎23-2526
住宅耐震相談 (木造2階建て以下に限る)	毎週月～金曜日(祝日を除く) 9時～12時/13時～17時	市役所第二庁舎1階 建築審査課	建築審査課企画指導係 (内線4695)
内職相談(あっせん)	毎週火・金曜日(祝日を除く) 10時～12時/13時～16時	市役所1階 相談室1・2	久喜ブランド推進課商工労働係 ☎85-1111 (内線134)
家庭児童相談	毎週月～金曜日(祝日を除く) 9時～16時	市役所1階子ども未来課 ※電話相談可	子ども未来課子ども・青少年係 (内線3288)
子育て相談	毎週月～金曜日(祝日を除く) 9時～16時30分	地域子育て支援センター ぽかぽか/くぶる/すまいる ※電話相談可	地域子育て支援センター ぽかぽか ☎21-8596 くぶる ☎55-1147 すまいる ☎59-7510
児童相談	毎週月～金曜日(祝日・休館日を除く) 9時～16時	児童センター/鷺宮児童館 ※電話相談可	児童センター ☎21-8181 鷺宮児童館 ☎58-7054
育児相談	毎週月～金曜日(祝日を除く) 9時～16時	各市立保育園 さくら☎21-0787/すみれ☎21-0120/ひまわり☎22-8246 ※電話相談可 あおば☎22-2566/中央☎23-6030/中央分園☎21-7870	
面接相談【要予約】 (学校生活、就学等に関すること)	10月9日(水)・16日(水) 14時30分～16時20分	中央幼稚園	指導課指導係 ☎22-5555 (内線347)

人 身 事 故				物 損 事 故
件数	死者数	重傷者数	軽傷者数	件数
37 (330)	0 (0)	2 (30)	48 (382)	283 (2,342)

建 物	2 (23)	急 病	443 (3,202)
車 両 ・ 船 舶	1 ( 3)	交 通	61 ( 417)
そ の 他	0 (14)	そ の 他	197 (1,517)
火 災 件 数	3 (40)	救 急 件 数	701 (5,136)

※上記は速報数値のため後日変更になる場合があります。

注  
目  
情  
報

お  
知  
ら  
せ

募  
集

イ  
ベ  
ン  
ト

ス  
ポ  
ー  
ツ

相  
談

公  
共  
施  
設

子  
育  
て

健  
康

フ  
ォ  
ト

- 注目情報
- お知らせ
- 募集
- イベント
- スポーツ
- 相談
- 公共施設
- 子育て
- 健康
- フォト

## 建築・リフォーム無料相談会

**日** 11月5日(火) 13時～16時  
**場** 埼玉東部消防組合消防局2階ロビー  
**内** 住宅・建築物に関する相談全般(増築、バリアフリー、耐震化、省エネ化)  
**講** (一社) 埼玉県建築士事務所協会杉戸支部に所属する建築士事務所  
**持** 既存建物の建築確認図面、写真等  
**主催** (一社) 埼玉県建築士事務所協会業務部建築相談委員会、同協会杉戸支部構造部会  
**問** 同協会杉戸支部 ☎080-1239-4750

## 相続税無料相談会

**日** 10月19日(土) 10時～12時  
**場** ふれあいセンター久喜会議室3  
**内** 相続税その他税金に関する相談に応じます。  
**主催** 関東信越税理士会春日部支部  
**申込み** 不要(当日会場先着順)  
**問** 伊藤税理士事務所 ☎24-0389

## 暮らしと事業のよろず相談会

埼玉友好士業協議会が主催する11団体各専門家(弁護士・司法書士・土地家屋調査士・税理士・行政書士・社会保険労務士・公認会計士・不動産鑑定士・公証人・中小企業診断士・弁理士)による、無料相談会です。  
**日** 11月2日(土) 10時30分～15時30分  
**場** 浦和コルソ7階ホール  
**申込み** 不要  
**問** 日本公認会計士協会埼玉会 ☎048-644-9050

## 第3次求人企業合同面接会

**日** 10月9日(水) 受け付け12時～15時30分/13時～16時  
**場** 大宮ソニックシティビル  
**対** 2020年3月大学・短大・専門学校等卒業予定者(3年以内の既卒者も参加可)  
**持** 履歴書を複数枚持参してください(当日会場にてコピー可)  
**主催** 埼玉県雇用対策協議会  
**問** 久喜ブランド推進課商工労働係(内線134)

## 協働のまちづくり

(第7回)

久喜市で進める「協働のまちづくり」について、わかりやすくQ&Aで解説するシリーズです。

◎市民参加推進員ってどういうものですか?  
 ①推進員に登録された市民の方が、市からの市民参加に関する情報提供に基づき、自ら積極的な市民参加に努めるとともに、多くの市民の皆さんに対して市政への参加を働きかけるといふ、市民の皆さんのネットワークを活用した制度です。

◎市民参加推進員は何をするのですか?  
 ①市から送られる市民参加に関する情報に基づき、興味のあるものに参加するとともに、友人や知人など(市民の皆さん)に市民参加の働きかけをします。

**みなさまのご登録を  
ぜひお待ちしております!**

**問** 市民生活課自治振興係(内線2622)

## 連載

### 久喜歴史だより(第95回)

### 鷺宮催馬楽神楽の舞いを描く

### 神楽絵馬



鷺宮催馬楽神楽図(鷺宮神社蔵)

絵馬とは、人々が様々な思いを込めて社寺に奉納した板状の絵額です。社寺の奉納所などに掛かる小さな板絵を思い浮かべる人が多いと思いますが、このような形の小さい「小絵馬」に対して、大型の絵馬を「大絵馬」と呼んで区別しています。

久喜市内には、江戸時代から明治時代を中心に約400点の大絵馬が確認されています。久喜地区には八雲神社の祭礼を描いた「天王様祭礼絵馬」、菅浦地区には江戸時代後期の棟上げの様子を描いた「上棟式絵馬」、栗橋地区には野郎歌舞伎風の踊りを描いた「歌舞伎絵馬」、鷺宮地区には「神楽絵馬」など当時の庶民の願いや風俗を描いた珍しい絵馬が数多く遺されています。

馬」は、国指定重要無形民俗文化財の鷺宮催馬楽神楽の舞を描いた絵馬です。形状は長方形の扁額で、大きさは縦69センチメートル、横119センチメートルあります。

絵馬に描かれた神楽の演目は、第六座「八洲起源浮橋事之段(通称浮橋の舞)」で、イザナギ・イザナミの男女二神が天浮橋を廻る様子を表しています。この演目は、『古事記』『日本書紀』の神話の中の「国生み」という話を題材にしていて、イザナギ・イザナミの二神が国土生成のいとなみを行ったことを表しています。この演目は、人々の喜びの始まりを表したもので、日(男)・月(女)が世界の中心を巡って子孫繁栄あるいは開運を祈る舞ともいわれています。

この絵馬を描いた絵師は、桜川亀山で、明治24年(1891)に総願寺(加須市)に奉納した絵馬の絵師と同名であり、同一人物と考えられます。

郷土資料館では、このような市内の大絵馬について紹介する特別展「久喜市の大絵馬」を10月10日(木)から12月8日(日)にかけて開催します。ぜひご覧ください。

問合せ 郷土資料館 ☎57・1200

## 初級硬式テニス大会

- 日** 11月10日(日) 8時30分(予備日11月17日(日))
- 場** 総合運動公園テニスコート
- 種目** 男子ダブルス・女子ダブルス
- 対** 初級レベルの方(以前の本大会優勝者は参加不可)
- 定** 各24組(申込順)
- 試合方法** リーグ戦後トーナメント
- 費** 1組3,000円※当日集金します。10月27日以降のキャンセルは参加費をいただきます。
- 申込期間** 10月10日(木)~23日(水) 必着
- 申込方法・問合せ** 往復はがきまたはEメールに、住所・氏名・年齢・電話番号を明記の上、久喜市テニス協会 村上重男(〒346-0012 栗原2-5-13/Eメールkuki.tennis.kyokai@gmail.com)へ

- 申込み** 不要(当日会場先着順)
- ◆**不動産無料相談室**
- 日** 10月23日(水) 13時~16時
- 場** 市役所1階相談室1・2
- 内** 不動産取引についての相談
- 主催** (公社)宅建協会埼玉支部
- 申込み** 不要(当日会場先着順)
- 問** 市民生活課市民生活・防犯係(内線2629)

## 久喜市就職支援セミナー&個別就職相談会

- 日** 11月29日(金) 10時~12時(個別就職相談会12時~13時30分の間の30分)
- 場** 中央公民館1階大集会室
- 講** 深谷敏夫さん
- 対** 概ね60歳以上のシニア
- 定** セミナー50人、個別就職相談会9人(申込順)
- 主催** 埼玉県、久喜市
- 申込期間** 10月1日(火)
- 申込方法・問合せ** 直接または電話で、埼玉県セカンドキャリアセンター(☎

048-780-2034)へ

## 無料調停相談会

- 久喜調停協会民事・家事調停委員が無料でご相談に応じます。
- 日** 10月19日(土) 10時~16時
- 場** 久喜会場…久喜総合文化会館研修室1、研修室2、会議室
- 内** ①民事…土地・建物の売買・賃貸借、金銭の貸借、交通事故、近隣トラブルなど ②家事…離婚、養育費、面会交流、夫婦・親子関係、扶養、相続など
- 主催** 日本調停協会連合会久喜調停協会
- 共催** 埼玉調停協会連合会
- 後援** 最高裁判所、久喜簡易裁判所、さいたま家庭裁判所久喜出張所、加須市、久喜市、幸手市、白岡市、宮代町
- 問** 埼玉調停協会連合会 ☎048-865-7008
- ※10月31日(木)までの月・水・金曜日(祝日を除く)10時~16時



## 相談

### 専門家による無料相談会

- ◆**合同無料登記相談会**
- 日** 11月6日(水) 13時~16時
- 場** 市役所4階 第4会議室
- 内** 相続、贈与、多重債務・破産申立、建物表題・増築・滅失登記・境界確認・測量に関する相談、土地分筆・地積更正・地目変更、不動産・会社法人登記、その他登記に関する相談等 ※税に関する相談は不可
- 定** 10人(当日会場先着順) ※当日12時から会場で番号札を配布します。
- 主催** 埼玉司法書士会埼玉支部・埼玉土地家屋調査士会埼玉支部
- ◆**行政書士会無料相談会**
- 日** 10月16日(水) ①14時~16時 ②18時~20時
- 場** ①菖蒲総合支所4階第3集会室/栗橋総合支所2階第4会議室/鷲宮総合支所4階405会議室 ②ふれあいセンター久喜3階会議室3
- 内** 相続・遺言・贈与、許認可申請に関する諸問題についての相談
- 主催** 埼玉県行政書士会埼玉支部

### 年金コラム

## 年金生活者支援給付金制度がはじまります



年金生活者支援給付金は、公的年金等の収入や所得額が一定基準以下の年金受給者の生活を支援するために、年金に上乗せして支給されるものです。受け取りには、請求書の提出が必要です。

#### 対象 ■老齢基礎年金を受給している方

次の要件をすべて満たす方。 ①65歳以上 ②世帯全員が市町村民税が非課税 ③年金収入額とその他所得額の合計が約88万円以下

#### ■障害・遺族基礎年金を受給している方

次の要件をすべて満たす方。 前年の所得額が約462万円以下

- 手続き** ①平成31年4月1日以前から年金を受給している方  
対象者へ日本年金機構から請求手続きの案内が届きます。同封のはがきを記入の上提出してください。
- ②平成31年4月2日以降に年金を受給しはじめた方  
年金の請求手続きと併せて年金事務所または市で手続きしてください。

- 【給付金専用ダイヤル】 ☎0570-05-4092 (ナビダイヤル) (月曜日8時30分~19時/火~金曜日8時30分~17時15分/第2土曜日9時30分~16時) 問合せの際は、はがき(年金生活者支援給付金)をご用意ください。
- 問** 春日部年金事務所 ☎048-737-7112/市民課(総合窓口) 市民・パスポート係(内線2663)/各総合支所市民係(総合窓口) (☎内線121/栗内線214/鷲内線128)



- 注目情報
- お知らせ
- 募集
- イベント
- スポーツ
- 相談
- 公共施設
- 子育て
- 健康
- フォト

# スポーツ

## 久喜市合併10周年記念 久喜市綱引大会チーム募集

**日** 12月1日(日) 受け付け8時30分  
**場** 毎日興業アリーナ久喜メインアリーナ (第1体育館)  
**対** 小学生(低・中・高学年)男・女 / 一般男女混合(男女各4人)  
 ※1チーム選手8人、監督・マネージャー各1人、交代要員2人以内  
**費** 1人100円(監督、マネージャーは、選手を兼ねない場合は不要)  
**申込期限** 10月31日(木) 必着  
**申込方法** 参加申込書(生涯学習課、環境経済・教育分室、各総合支所総務管理課、毎日興業アリーナ久喜(久喜市総合体育館))に必要事項を記入の上、参加費を添えて、生涯学習課または環境経済・教育分室、各総合支所総務管理課へ  
**問** 生涯学習課スポーツ振興係(教 内線367)  
**◆綱引巡回講習会**  
**日** 10月1日(火)～11月29日(金)  
**内** 小学校に直接出向き、綱引きの競技ルール等を教える  
**申込み** 久喜市綱引連盟 岸 ☎21-0211

## アーチェリー体験会

**日** ①11月9日、12月14日、令和2年1月25日 各土曜日 10時～12時 ②10月13日、11月10日、12月22日、令和2年1月19日 各日曜日 10時～12時  
**場** ①宮代アリーナ アーチェリー場  
 ②目白大学岩槻キャンパス体育館

(体育館シューズ持参)  
**内** 競技規則・ルールの説明、アーチェリー体験など  
**対** 普段は一緒にアーチェリーを楽しむ仲間として、大会や練習会においてボランティアとして「採点・矢取り」を手伝っていただける個人・団体  
**申込方法・問合せ** Eメールに、住所・氏名・電話番号・希望日を明記の上、埼玉県障害者アーチェリー協会(saitamaarchery@gmail.com)へ

## ポール・ウォーク体験

**日** 11月9日(土) 9時～11時30分  
**場** 鷲宮総合支所  
**内** 鷲宮総合支所から、加須はなさき水上公園までポールを用いてウォーキングを実施する。(約8km(往復))  
**講** スポーツ推進委員  
**対** 18歳以上の市内在住者  
**定** 20人(超えた場合抽選)  
**持** 運動のできる服装、靴(滑りにくいもの)、飲み物、帽子、タオル  
**申込期間** 10月1日(火)～17日(木) 必着  
**申込方法・問合せ** 申込書(生涯学習課および環境経済・教育分室、各総合支所総務管理課で配布。市ホームページからもダウンロード可)に必要事項を記入の上、直接または郵送・FAX・Eメールで、生涯学習課スポーツ振興係(〒346-0033 下清久500-1 / 教内線368 / FAX31-9550 / Eメール shogaigakushu@city.kuki.lg.jp)へ

## 市民グラウンド・ゴルフ大会

**日** 11月21日(木) 受け付け8時 / 開会式 8時30分(雨天の場合11月28日(木))  
**場** 総合運動公園多目的広場・市民グ

ラウンド  
**対** 20歳以上の市内在住・在勤者  
**費** 1,000円(参加賞・傷害保険料) ※協会員以外の方は当日徴収します。  
**持** クラブ、ボール、マーカー、昼食、飲み物  
**申込期限** 10月31日(木)  
**申込み・問合せ** グラウンド・ゴルフ協会会員は、各地区会長へ、同協会会員以外の方は、(はがきまたはFAXに、住所・氏名・電話番号を明記の上、同協会 梅村(〒346-0012 栗原1-16-29 / ☎&FAX22-6028)へ

## ハイキング

**日** 11月17日(日) 8時～16時30分(雨天決行)  
**集合場所** 菖蒲総合支所  
**場** 寄居町風布みかん山他  
**内** 2時間30分程度のハイキング  
**講** スポーツ推進委員  
**対** 18歳以上の市内在住者  
**定** 25人(超えた場合抽選)  
 ※平成30年度以降に生涯学習課が実施したハイキングに参加していない方優先  
**持** 運動のできる服装、靴(滑りにくいもの)、飲み物、帽子、タオル、雨具、レジャーシート、昼食  
**申込期間** 10月1日(火)～17日(木) 必着  
**申込方法・問合せ** 申込書(生涯学習課および環境経済・教育分室、各総合支所総務管理課で配布。市ホームページからもダウンロード可)に必要事項を記入の上、直接または郵送・FAX・Eメールで、生涯学習課スポーツ振興係(〒346-0033 下清久500-1 / 内線368 / FAX31-9550 / Eメール shogaigakushu@city.kuki.lg.jp)へ

## 県立騎西特別支援学校 第30回きょう祭

- 日 11月16日(土) 9時30分～14時
- 場 県立騎西特別支援学校
- 内 ステージ発表、作品展示、模擬店  
(生徒作業学習の製品販売等)ほか
- 問 同校教頭 ☎73-3510

## いちょうの木まつり

- 地域の皆様と交流を深めるために「いちょうの木まつり」を開催します。
- 日 10月26日(土) 10時～12時30分  
※雨天決行
  - 場 久喜市いちょうの木
  - 内 ステージ、出店、展示、喫茶、販売コーナー
  - 問 久喜市いちょうの木 ☎23-4711

## 久喜市シルバー人材センター 入会希望者向け説明会

- 日 10月15日(火) 14時～16時(久喜会場) 10月16日(水) 9時30分～11時30分(栗橋会場)
- 場 ふれあいセンター久喜会議室1(久喜会場)、栗橋文化会館(イリス)視聴覚室(栗橋会場)
- 対 60歳以上の市内在住者で、健康で働く意欲があり、シルバー人材センターの趣旨に賛同する方
- 問 同センター ☎58-3677

## なの花会創立30周年記念 男女共同参画講演会

- ◆人生100年時代～口腔ケアで健康長寿
- 日 11月9日(土) 受け付け13時30分／14時～16時

- 場 中央公民館視聴覚室  
※手話通訳者を配置します。
- 講 岡田弥生さん(岡田やよい歯科健診クリニック代表)
- 定 70人(当日会場先着順)
- その他 託児あり(2歳以上の未就学児対象)。ご希望の方は10月31日(木)までにお申し込み下さい。
- 問 女性問題学習グループ なの花会 藤原(☎&FAX22-3708)  
※この事業は、久喜市女と男の共生セミナー委託事業です。

## 県東地域障害者就職面接会

- 日 10月23日(水) 受け付け12時～15時30分／12時30分～16時
- 場 アコスホール(草加市)
- 内 県東地域障害者就職面接会の開催
- 対 障害者手帳所持者で就労を希望している者
- 定 150人
- 持 障害者手帳、履歴書、ハローワークカード
- 問 ハローワーク春日部障害者担当 ☎048-736-7611(43#)

## 県立久喜図書館

- ◆郷土に親しむ映画会
- 日 10月11日(金) 14時
- 内 「埼玉の木地師」40分
- ◆金曜映画会
- 日 10月18日(金) 14時
- 内 「王家の谷 「冥界の書」と復活の掟」52分
- ◆名作映画観賞会
- 日 10月24日(木) 14時
- 内 「第三の男」105分
- 【映画会共通】

- 定 140人(当日会場先着順)
- ◆おはなし会
- 日 児童 10月5日・12日・19日・26日(工作) 各土曜日 14時／乳幼児 10月9日(親子ふれあい講座)・23日 各水曜日 11時
- 定 児童20人(工作の日は10人)／乳幼児10組(当日会場先着順)
- ◆図書館文化講座「身体感覚で読む古事記～千年以上昔の日本人は何を感じていた？」  
古今東西の古典に精通する能楽師が身体感覚も使って読み解く、常識をくつがえす講座です。
- 日 10月26日(土) 14時～16時
- 場 県立久喜図書館視聴覚ホール
- 講 安田登さん(下掛宝生流ワキ方能楽師)
- 定 140人(申込順)
- 申込方法・問合せ 直接または電話・FAXに、講座名・氏名・電話番号・在住市町村を明記の上、県立久喜図書館(☎21-2659／FAX21-2791)へ。または電子申請にて。

## プチランド

- 日 10月24日(木) 10時30分
- 場 鷲宮東コミュニティセンター(さくら)
- 内 リズム遊び(太鼓づくり)
- 対 幼児・保護者 定 20人(申込順)
- 申込期間 10月10日(木)～17日(木)
- 申込方法・問合せ 直接または電話で、鷲宮児童館(☎58-7054)へ

注目情報

お知らせ

募集

イベント

スポーツ

相談

公共施設

子育て

健康

フォト

注目情報

お知らせ

募集

イベント

スポーツ

相談

公共施設

子育て

健康

フォト

## 高齢者大学校友会 設立10周年記念式典・音楽芸能祭

- 日** 10月29日(火) 記念式典：受け付け9時／9時30分～11時、音楽芸能祭：11時20分～17時
- 場** 久喜総合文化会館大ホール  
※式典のみ手話通訳者を配置します。
- 定** 1,000人
- 後援** 久喜市教育委員会
- 問** 記念式典：実行委員長 大場 22-0268 / 音楽芸能祭：実行委員長 篠崎 52-6715

## わが子の職業的自立に悩む家族のためのセミナー

- 日** 11月9日(土) 13時30分～16時30分
- 場** 久喜総合文化会館会議室
- 内** 若者と就職事情、悪循環とは何か～親子だからうまくいかないこと～すぐに実践ワークショップ、どこでどのような支援が受けられるか等 義務教育を修了した15歳～44歳の「未就労」の子どもを抱える親・家族
- 定** 20人(申込順)
- 主催** 埼玉県、久喜市
- 申込開始** 10月9日(水)
- 申込方法・問合せ** 電話で、若者自立支援センター埼玉(☎048-255-8680 / 日曜日・祝日を除く)へ

## 第108回日本消化器病学会 関東支部市民公開講座

- 日** 10月19日(土) 13時30分～16時
- 場** 栗橋文化会館(イリス)
- 内** 5人の医師による「予防可能なおなかの病気」についての講演
- 問** 埼玉県済生会栗橋病院総務課 52-3611

## 埼玉県済生会栗橋病院 第15回健康すくえあ

- 日** 11月9日(土) 10時～16時
- 場** 埼玉県済生会栗橋病院
- 内** テーマ Smile～健康な笑顔でいるために／医療に関する講演、院内各職種による相談コーナー、健康測定、

院内見学、三遊亭楽生さんによる落語、地域の企業等による出店ほか

- 問** 埼玉県済生会栗橋病院総務課 52-3611

## 令和元年度第5回 ひとり親のためのパソコン教室

- 日** 11月9日(土)・10日(日) 10時～16時 全2回
- 場** WithYouさいたま
- 内** 選べるワード・エクセル講座 エクセルは仕事に役立つ関数講座
- 対** ひとり親家庭の親または寡婦
- 定** 25人(超えた場合抽選)
- 費** 800円(教材費)
- 申込期限** 10月28日(月) 必着
- 申込方法・問合せ** 往復はがきまたはEメールに、「パソコン教室(第5回)」・住所・氏名・年齢・電話番号、保育を希望する場合は「保育希望」・子の年齢を明記の上、公益財団法人埼玉県母子寡婦福祉連合会(〒330-0074 さいたま市浦和区北浦和5-6-5 / 埼玉県浦和合同庁舎内 / Eメールinfo@saiboren.or.jp)へ

## ほるたま展2019 「GuGuっと! 縄文」

- 日** 10月25日(金)～29日(火) 10時～21時(最終日は10時～18時)
- 場** モラージュ菖蒲3階ブリッジ
- 内** 久喜市をはじめ、埼玉県内各地で出土した縄文時代の逸品がモラージュに集結! 最新の知見と深まりつづける謎を体感する5日間の展示会です。

### ◆関連イベント 古代体験「勾玉をつくろう」

- 日** 10月26日(土)・27日(日) ①10時15分 ②11時15分 ③12時15分 ④13時45分 ⑤14時45分 ⑥15時45分
- 場** モラージュ菖蒲3階モラージュホール
- 定** 各12人(当日会場先着順/受け付け開始は10時)
- 費** 200円
- 共催** 埼玉県教育委員会
- 後援** 久喜市教育委員会
- 協賛** 双日商業開発株式会社
- 問** 公益財団法人埼玉県埋蔵文化財調査事業団 ☎0493-39-3955

## 第33回 久喜市民まつり

- 日** 10月20日(日) 10時～16時 ※雨天決行
- 場** 久喜駅前東口、西口広場、西口20M道路、提燈祭り通り、中央公民館
- 内** 「新時代 笑顔でつなぐ 市民のまつり」をテーマに各種催し、出店の他、ミニ新幹線こまち、エコトレイン、きやっせ久喜踊りコンクール、子ども芸能発表会、騎士電戦隊リュウソウジャー、街角コンサート、子どもみこし、小学生鼓笛演奏、中学生吹奏楽、子ども作品展等が行われます。
- 問** 久喜市民まつりの会 ☎24-2249



## 埼玉県芸術文化祭2019 音楽の街・久喜市 吹奏楽フェスティバル

- 日** 11月10日(日) 開場10時 / 10時20分～16時15分
- 場** 久喜総合文化会館大ホール
- 出演** 市内中学校10校、久喜高校、久喜北陽高校、鷲宮高校、不動岡高校、花咲徳栄高校、久喜シンフォニック・ウインズ、文教大学
- 問** 生涯学習課文化振興係(教 内線370)

## 埼玉都民大集会～地域でつながろう～

- 日** 11月1日(金) 16時～20時30分
- 場** 読売会館7階よみうりホール
- 内** ①トークセッション「埼玉の魅力と地域活動」 ②講演「埼玉で暮らす悠々自適の定年後」
- 講** ①佐々木則夫さん(大宮アルディージャ トータルアドバイザー) ②森永卓郎さん(独協大学教授)
- 対** 都内に通勤する埼玉県在住者
- 申込期限** 10月31日(木)
- 申込方法** 専用応募フォーム(https://saitamatomin.jp)へ
- 問** 県共助社会づくり課アクティブシニア担当 ☎048-830-2817

## 第36回久喜市菖蒲産業祭

- 日** 11月3日(祝) 9時~15時 ※雨天決行  
**場** あやめ公園  
**内** 各団体による模擬店やあきんど市、特産品販売、青森県野辺地町のホタテ販売、長野県青木村のリンゴ販売、農産物品評会、農産物即売会  
**主催** 久喜市菖蒲産業祭実行委員会  
**問** 久喜市観光協会 ☎21-8632

## たんぽぽのハロウィン

- 日** 10月31日(木) ①10時15分 ②11時15分 ③13時15分 ④14時15分 ※各回約40分  
**場** クッキーこども広場  
**内** 仮装行列をしてお菓子をもらおう。顔出しパネル有り。※衣装無料貸出有り、個人衣装着用可。  
**対** 乳幼児とその保護者  
**定** 各10組(申込順) 費 200円  
**問** クッキーこども広場 ☎23-1133 (月~金曜日10時~15時)

## 子どもたちの大切な心とからだを守る方法を学ぼう

- CAPワークショップでは、いじめ、誘拐、性暴力などの暴力にあったときに何ができるかを楽しく学べる講座を開催します。おとな向け講座では、子どもへの暴力を予防するための知識や、相談された時の対応のコツなどをお話しします。  
**日** 11月24日(日) 受け付け13時15分/13時30分~15時30分  
**場** ふれあいセンター久喜3階会議室1~3  
 ※手話通訳者を配置します。  
**対** 子ども向け: 年長~小学2年生  
 ※託児あり3歳以上。11月14日(木)までにお申し込みください。  
 ※お子さんが講座に参加の場合は、保護者の方は必ずおとな向け講座にご参加ください。  
**定** 子ども15人/大人20人  
**申込方法・問合せ** 氏名・電話番号・お子さんの年齢・性別を明記の上、電話またはEメールで、くきCAP

増田(☎090-8104-7038/Eメール kuki\_cap@yahoo.co.jp)へ  
 ※この事業は、久喜市女と男の共生セミナー委託事業です。

## 暴力から子どもを守るスキルを学ぼう CAPミニ講座

- 日** ①10月3日(木) 10時~11時 ②10月7日(月) 10時~11時 ③10月9日(水) 10時~11時  
**場** ①栗橋コミュニティセンター(くぶる)ホール ②鷲宮総合支所407・408会議室 ③清久コミュニティセンター・西公民館ホール  
**対** ①未就学児の保護者、CAPに関心のある方 ②小学生の保護者、CAPに関心のある方 ③中高生の保護者、CAPに関心のある方  
**内** いじめや誘拐、体罰、児童虐待等の予防のため、未就学児・小学生・中高生対象のプログラムとして、暴力やいじめへの対応を参加者が体験するワークショップを行います。  
 ※市との協働事業により開催します。  
**申込み・問合せ** くきCAP 増田 ☎090-8104-7038/Eメール kuki\_cap@yahoo.co.jp

## ハッピー!の中学校訪問「いのちの授業」

- 日** 10月29日(火) 受け付け10時15分/10時30分~12時30分  
**場** 鷲宮中学校  
**内** 乳幼児との触れ合いを通し、生徒に子育ての様子や感じた事を伝えてみませんか  
**対** 未就園児とその保護者  
**持** 子ども用の飲み物と軽食、大人用スリッパ  
**申込方法・問合せ** 子育てネットワーク「ハッピー!」イベント専用電話 ☎080-6673-6204



## こどもライブフェスタ 2019in久喜

- 日** 11月10日(日) 開場9時30分/開演9時50分/終演11時20分

- 場** 栗橋文化会館(イリス)ホール他  
**内** ①芸術鑑賞「TAP DO~エキサイティング・ショータイム!」(超一流のタップダンス、ジャグリング、パークッション等) ②各種コーナー 軽食・工作・ダンス等(終演後~14時)  
**定** 450人(申込順)  
**費** 前売り券700円、当日券999円(3歳未満無料)(前日までに定員に達した場合は当日券無し)  
**申込期間** 10月1日(火)~11月1日(金)  
**申込方法・問合せ** 入場者全員の氏名・お子さんの年齢・チケット枚数・住所・電話番号を明記の上、Eメールで、久喜おやこげきじょう(Eメール kukiyoako@yahoo.co.jp / ☎22-7696...火・金曜日11時~15時)へ ※申し込みはEメールのみ。

## 吟詠と剣詩舞の集い

- 日** 10月27日(日) 12時~16時  
**場** 鷲宮西コミュニティセンター(おおとり)ホール  
**内** 会員の吟詠・剣詩舞発表  
**対** 市民 **定** 20人  
**共催・後援** 久喜市文化団体連合会  
**申込期間** 10月1日(火)~26日(土)  
**申込方法・問合せ** 電話で、久喜市吟詠剣詩舞連盟 前田(☎24-0146)へ

## 全国クレサラ・生活再建問題被害者交流集会in埼玉

- 日** 11月2日(土) 11時~16時30分  
**場** 埼玉県県民活動総合センター  
**内** テーマ「ふれあい交流!知る!食べる!遊ぶ!」 ①物産展、法律・生活・こころの相談会、お金について学べるクイズ等 ②ステージイベント(太鼓音楽等)、分科会(奨学金問題、子ども食堂、外国人の労働問題などの社会問題をテーマとする寸劇や講演) ③体育館では卓球やバドミントンで遊べます。※②③は14時~  
**共催・後援** 埼玉県、久喜市ほか  
**問** 司法書士 飛鳥井(あすかい) ☎048-771-8690

- 注目情報
- お知らせ
- 募集
- イベント
- スポーツ
- 相談
- 公共施設
- 子育て
- 健康
- フォト

注目情報

お知らせ

募集

イベント

スポーツ

相談

公共施設

子育て

健康

フォト

## 令和元年度旧日光街道栗橋宿提灯ライトアップ2019

街道沿いの商店や個人宅の軒下の提灯が街道を明るく照らします。

**日** 10月6日(日)～22日(祝) 18時～20時

**場** 県道羽生外野栗橋線

### ◆メインイベント

**日** 10月19日(土) 17時～20時

※荒天の場合20日(日)

**場** 八坂神社境内(栗橋北2-15-1)

※公共交通機関をご利用ください。

**内** バンド演奏(観覧無料)、ビンゴゲーム、屋台など

**問** 栗橋宿ふれあい推進協議会事務局(都市計画課内/内線4665)

## 県立騎西特別支援学校 第2回学校見学会

**日** 10月16日(水) 受け付け9時30分/9時50分～11時50分

**場** 県立騎西特別支援学校

**内** 全体会、授業参観、施設見学

**対** 関係する児童生徒および保護者、就学・入学・転学に関する情報を得たい保護者、特別支援教育に関心のある方、学校・幼稚園・保育園・通園施設等の担当者

**持** 上履き

**問** 同校教頭 ☎73-3510/FAX70-1005

## 埼玉県立宮代特別支援学校「第31回 わかば祭」

**日** 10月26日(土) 10時～14時10分

**場** 県立宮代特別支援学校

**内** 学習発表、作品展示、PTAバザー、パン販売等、一般バザー(12時～13時30分/バスターミナル)

**問** 同校 ☎35-2432

※インフルエンザや感染症が流行した場合、公開できないこともあります。

## 埼玉県済生会栗橋病院 第7回イリス出張市民講座

**日** 10月8日(火) 13時30分～15時

**場** 栗橋文化会館(イリス)視聴覚室

**内** レントゲン撮影の放射線被ばくは、カラダにどんな影響がありますか?

**講** 内海将人さん(同病院診療放射線技師)

**定** 50人

**問** 同病院地域連携課 ☎52-3611

## 医療生協さいたま鷲宮支部「健康まつり」

**日** 10月26日(土) ①13時～13時30分 ②13時30分～16時

**場** 鷲宮西コミュニティセンター(おおとり)ボランティアビューローA・B

**場** ①健康チェック(握力測定・血圧測定) ②講演「フレイル予防と健康なまちづくり」

**講** 高石光雄さん(医療生協さいたま地域社会と健康研究所・医師)

**問** 医療生協さいたま鷲宮支部 鳥居 ☎53-5742

## 第38回久喜市合唱祭

**日** 10月27日(日) 開場13時/13時30分

**場** 久喜総合文化会館大ホール

**内** 久喜市合唱連盟加盟7団体および県立久喜高校音楽部他の合唱発表

**定** 500人

**後援** 久喜市、久喜市教育委員会、久喜文化団体連合会

**問** 久喜市合唱連盟 服部 ☎23-0732

## 親子ふれあいデー そばづくり体験学習

**日** 11月30日(土) 9時30分～13時30分

**場** 本町小学校体育館

**内** 親子で竹の箸と手打ちそばを作り試食

**対** 小学生とその保護者・家族

**定** 40組(申込順)

※2人以上で申し込みください。

**費** 1人200円 ※当日集金します。

**申込期間** 10月15日(火)～11月11日(月)

**申込方法・問合せ** 往復はがきに住所・氏名・電話番号・年齢を記入の上、青少年育成久喜市民会議 成田ルミ子(〒346-0016 久喜東3-37-27)へ

## 秋のほっこりマルシェ “むすびのひろば”

**日** 11月2日(土) 10時～15時

**場** 学校法人柿沼学園学童・カフェ棟、子育て支援センター「森のひろば」

**内** ビンゴゲーム、スタンプラリー&福引(チャリティーイベント)、手作り品、お花、パン販売、食物屋台、雑貨、寄せ植え体験、おちばアート、森のコンサート等

**問** 森のひろば 中里 ☎52-4344

## 手作り講座「クリスマスリースを作ろう」

**日** 11月19日(火) 10時～12時

**場** ふれあいセンター久喜3階会議室

**内** フェルトや飾りを貼ってリースを作ります。作品見本は久喜んこのホームページに掲載します。(http://kukinko.web.wox.cc/)

※市との協働事業により開催します。

**対** 未就学児のいる保護者

**定** 15人(申込順/保育有り10人・要予約)

**費** 1つ200円(材料費)

**申込開始** 10月16日(水) 10時

**申込方法・問合せ** 子育てネットワーク・久喜んこ 楠本 ☎090-7309-1057

## 産後の親と子が笑顔で過ごせるヒント講座

**日** 10月29日(火) 10時～12時

**場** ふれあいセンター久喜3階会議室

**内** 赤ちゃんとママの間に産後に起きる「もやもや・バタバタ」について、うまく付き合う方法を学びます。祖父母の方、妊娠中のご夫婦もどうぞ。

※市との協働事業により開催します。

**講** 竹内理恵子さん(竹内助産院院長)

**定** 30人(申込順/保育有り10人・要予約)

**申込開始** 10月11日(金) 10時

**申込方法・問合せ** 子育てネットワーク・久喜んこ 平賀 ☎080-6518-8370

## オレンジカフェ

- 日 ①10月23日(水) 13時30分～15時  
 ②11月19日(火) 14時～15時30分  
 ③11月20日(水) 9時30分～11時  
 ④11月27日(水) 13時30分～15時

場 ①鷺宮公民館会議室1 ②健康福祉センター(くりむ) ③中央公民館4階会議室5 ④森下公民館

内 認知症に関する悩みや不安等を話すことで、本人や介護者の負担が軽減できるよう参加者全員で話し合い、情報交換します。

対 市内在住の認知症のある方とその家族、認知症の疑いのある方、認知症サポーターで協力できる方など

申込み 不要(直接会場へ)

問 ①鷺宮地域包括支援センター ☎58-9131 ②栗橋地域包括支援センター ☎52-7835 ③高齢者福祉課地域包括支援係(内線3273) ④菖蒲地域包括支援センター ☎85-8131

## にじいろお茶会

- 日 11月10日(日) 13時30分～15時30分  
 場 中央公民館研修室2

内 LGBTへの理解を深めるため、LGBTの方をゲストに迎えて、日ごろ感じていることや悩みなどを自由に話し合う場を提供します。

参加者は呼んでもらいたい名前(ニックネーム、通称名など)で参加していただきます。

対 市内在住・在勤・在学者で、LGBTについて関心のある市民およびLGBTの当事者・その家族

※定員に満たない場合は市外在住者も参加可。

定 10人程度(申込順)

申込期限 10月31日(木) 必着

申込方法・問合せ 電話またはFAX・はがき・Eメールに、氏名(ニックネームまたは通称名可)・電話番号を明記の上、人権推進課男女共同参画係(内線2325 / FAX22-3319 / Eメールjinken@city.kuki.lg.jp)へ

## 久喜市観光ボランティアガイドと歩く鷺宮歴史散歩

- 日 11月9日(土) 9時～12時  
 ※雨天中止

場 鷺宮神社と周辺の史跡等

内 歴史ある鷺宮神社と周辺の史跡等をご案内します。地域の歴史や魅力を再発見できるツアーです。

定 20人(申込順)

申込期間 10月15日(火) 10時

申込方法・問合せ 電話で、久喜市観光ボランティアガイド会事務局(久喜ブランド推進課内/☎内線131)へ

## 久喜地区彩愛クラブ連合会第12回女性部作品展覧会

- 日 ①11月6日(水) 12時～16時30分、11月7日(木) 9時30分～15時30分  
 ②11月6日(水) 13時～13時30分

場 久喜総合文化会館広域文化展示室

内 ①作品展覧 ②講話「振り込め詐欺～新しい手口と対策について～」

講 ②馬場さん、関本さん(久喜警察署生活安全課)

主催 久喜地区彩愛クラブ連合会女性部

問 社会福祉課社会福祉係(内線3224)

## 日光街道埼玉六宿連携スタンプラリー

県内の日光街道の六宿(草加宿・越ヶ谷宿・粕壁宿・杉戸宿・幸手宿・栗橋宿)でスタンプラリーを開催中です。六宿すべてのスタンプを集めると各宿の景品に応募できます。

スタンプ押印期間 11月30日(土)まで

応募期間 12月27日(金) 必着

栗橋宿スタンプ設置場所 宝来屋(栗橋北2-4-12)、栗橋公民館、栗橋総合支所

### ◆栗橋宿まち歩きツアー

栗橋地区ボランティアガイドが見どころをご案内します。

- 日 10月19日(土)、11月20日(水) 受け付け9時30分 / 10時出発～12時頃終了  
 受付場所 JR栗橋駅改札前

定 20人(当日会場先着順)

問 久喜ブランド推進課観光係(☎内線137)

## 認知症サポーター養成講座

「認知症サポーター」は認知症について正しい認識をもって、認知症のある方や家族を応援する人です。

- 日 10月29日(火) 13時30分～15時30分

場 久喜すずのき病院

講 石原理子さん他(久喜すずのき病院精神保健福祉士)

対 市内在住・在勤・在学者

定 30人(申込順)

持 筆記用具、飲み物

申込期間 10月15日(火) 9時～10月28日(月) 17時

申込み・問合せ 同病院地域連携室 ☎23-6848(日曜日、祝日を除く9時～17時)

注  
目  
情  
報

お  
知  
ら  
せ

募  
集

イ  
ベ  
ン  
ト

ス  
ポ  
ー  
ツ

相  
談

公  
共  
施  
設

子  
育  
て

健  
康

フ  
ォ  
ト

## 2019久喜市いきいき女性 議会を傍聴してみませんか

男女共同参画社会づくりの一環として、女性の視点からとらえた意見や提案などを市政に反映させることを目的に、「2019久喜市いきいき女性議会」を開催します。

公募や市内高等学校、女性団体からの推薦による18人の女性議員が、市政に対し、日ごろ感じていることを女性の目線で一般質問を行います。

**日** 10月28日(月) 9時～15時30分

**場** 市役所5階市議会議場

※受け付けは5階議会事務局へ

※手話通訳者を配置します。

**定** 50人(当日会場先着順)

**その他** 託児を希望する方は10月18

日(金)までに電話でお申込みください。

**主催** 久喜市／女と男いきいきネット  
ワーク久喜

**後援** 久喜市議会

**問** 人権推進課男女共同参画係(内線2325)

## みなみのぶたか 陽信孝講演会 第3回久喜 市PTA人権教育研修会

**日** 11月21日(木) 受け付け13時 13時30分～15時30分

**場** 菅蒲文化会館(アミーゴ)文化ホール ※手話通訳者を配置します。

**内** ～老老介護4000日の軌跡～ 八重子のハミング

**講** 陽信孝さん(萩金谷天満宮宮司、山口県歌人協会理事)

**対** 市内在住・在勤・在学者

**定** 470人(申込順)

**申込期間** 10月15日(火)～11月20日(水)

**申込方法・問合せ** 電話・FAX・Eメールで、生涯学習課人権教育係(教内線371)へ

## 令和元年度家庭教育フォーラム

**日** 11月5日(火) 受け付け13時／13時30分～15時30分

**場** 鷲宮総合支所4階406～408会議室

**内** 講演「いのちを大切にすること」

**講** 竹内理恵子さん(竹内助産院院長)

**対** 小・中学校の保護者及び家庭教育に興味をお持ちの方

**申込期間** 10月1日(火)～28日(月)

**申込方法・問合せ** 住所・氏名・電話番号を明記の上、直接または電話・FAX・Eメールで、生涯学習課生涯学習係(内線363/Eメールshogai.gakushu@city.kuki.lg.jp)へ

## いきいき温泉久喜の催し

◆健康体操

**日** 10月15日(火) 13時～14時

**内** 「サプナ21健康体操久喜」による健康体操

◆健康相談

**日** 10月16日(水) 13時30分～15時

**内** 看護師による血圧測定・尿検査、健康相談

◆パドル健康体操

**日** 10月23日(水) 10時～11時

**内** パドルという道具を使った健康体操

**講** 小林靖子さん

◆薬剤師による講演

**日** 10月24日(木) 13時～14時

**内** いつまでも元気で長生き

**講** 池上榮一さん(久喜白岡薬剤師会会長)

※各催しは、60歳以上の方が参加できます。

**問** いきいき温泉久喜 ☎22-7933

## しみん農園の催し

◆手打ちうどん体験教室

**日** 10月24日(木) 9時30分～12時30分

**場** しみん農園久喜(緑風館)

**内** 地元産の材料を使ったうどん作り

**費** 400円

**申込開始** 10月15日(火) 13時

◆地元産の農産物を使った人気台湾料理教室

**日** 10月31日(木) 9時30分～12時30分

**場** 農業者トレーニングセンター

**内** 魯肉飯、台湾風豆乳スープ、他

**費** 600円

**申込開始** 10月21日(月) 13時

**【共通】**

**対** 市内在住・在勤・在学者

**定** 12人(申込順)

**持** エプロン、三角きん、ふきん、容器(持ち帰り用)、筆記用具※参加者が5人に満たない場合は中止します。

**問** 農業振興課農業振興係(菅内線338)

## 久喜地区彩愛クラブ連 合会第43回教養講座

**日** 10月31日(木) 開場12時30分／開演13時

**場** 久喜総合文化会館小ホール

**内** ①講話「高齢者の交通事故防止」 ②同クラブ連合会会員によるカラオケ大会

**講** ①久喜警察署交通課他

**主催** 久喜地区彩愛クラブ連合会

**問** 社会福祉課社会福祉係(内線3224)

## わしのみやコスモスフェ スタ2019

**日** 10月27日(日) 10時～15時30分

**場** 鷲宮総合支所前駐車場および隣接する久喜市コミュニティ広場、コスモスふれあいロード

**内** ミニSL、猿まわし、スタンプラリー、ビンゴゲーム、食品模擬店、フリーマーケット、農作物等の販売、カラオケ発表、歌謡ショーほか

※駐車場は鷲宮運動広場をご利用ください。

※雨天時は雨天プログラムで実施。

**主催** わしのみやコスモスフェスタ実行委員会

**問** 久喜ブランド推進課観光係(菅内線136)

## 違反建築なくそう運動による『建築関連の講習会』

**日** 10月18日(金) 14時～16時

**場** 幸手市東公民館1階集会室

**内** 定期報告制度、水害に関する地域防災対策等について

**講** (一財) 埼玉県建築安全協会等

**主催** (一社) 埼玉建築士会、埼玉県、県内市町村

**問** 建築審査課建築審査係(内線4693)

## 苗木配布のお知らせ

秋のイベント会場で、地球環境問題に関するアンケートに記入いただき、緑の募金にご協力いただいた方に、苗木を配布します。

**配布対象** 市内在住者（1世帯当たり1本まで）

**配布する苗木** ミカン、レモンの苗木（なくなり次第終了）

日時	イベント名	配布開始	場所
10/20 (日)	第33回久喜市民まつり	10時30分	久喜駅西口駅前広場環境課テント前
10/27 (日)	わしのみやコスモスフェスタ2019	10時	鷺宮公民館前テント
11/3 (祝)	第36回久喜市菖蒲産業祭	9時30分	あやめ公園内久喜市テント前
11/17 (日)	栗橋やさしさ・ときめき祭り	10時	B&G海洋センター屋外プール脇

**問** 環境課環境企画係（☎内線363）

## 障がい者パソコン教室

**日** ①視覚障がい者「入門コース」&「応用コース」 10月29日、11月12日・19日・26日 13時～16時 各火曜日 全4回 ②上肢機能障がい者「入門コース」&「応用コース」 11月2日・16日・30日、12月7日 13時～16時 各土曜日 全4回

**場** ふれあいセンター久喜2階パソコン教室

**対** 市内在住で満18歳以上の重度視覚障がい者または重度上肢障がい者（自力で参加が可能な方）

※「入門コースは」初めてパソコンに

触れる方、「応用コース」はパソコンを体験したことがある方

**定** 各3人（超えた場合抽選）

**費** テキスト代実費負担

**申込期限** 10月18日(金)

**申込方法・問合せ** 電話で、障がい者福祉課障がい者福祉係(内線3244)へ  
※受講の可否は直接本人に通知。

## 犬のしつけ方教室

①菖蒲総合支所 正面玄関前

**日** 11月9日(土) 10時～11時30分

②栗橋総合支所 駐車場

**日** 11月9日(土) 13時30分～15時

**【①・②共通事項】**

**内** 講義と実技指導

**講** 小佐野恵司さん（小佐野愛犬警察犬訓練所代表）

**対** 次の全てに該当する方

市内在住者／犬を飼っている方／市が開催した教室に、過去1度も参加したことがない方

※①・②の重複申し込み不可。

**定** 各10組（申込順）

※大型犬を同伴する場合は、成人男性のご参加をご配慮ください。

**申込開始** 10月25日(金) 9時

**申込み・問合せ** 環境課環境衛生係（☎内線369）

## 消費生活講座

あなたの身近で起きている消費者被害の実態やトラブルを避けるために注意すべき点について、わかりやすく説明します。

**日** 11月11日(月) 14時～15時30分

**場** ふれあいセンター久喜3階会議室 1・2

**講** 永井千恵子さん（市消費生活相談員）

**定** 50人（当日会場先着順）

**問** 市民生活課市民生活・防犯係（内線2628）



## 10月は「埼玉人権を考える月間」です

人権それは愛

本市を含む県東部で構成する埼玉12市町では、10月を「埼玉人権を考える月間」と定め、重点的に人権啓発活動を実施します。

これに合わせて、本市の全小中学生が参加し、人権に思いを寄せたメッセージ飾り「ー夢 希望…埼玉10万人の願いー」と、地震や豪雨、豪雪などにより、甚大な災害のあった被災地・被災者に向けて、一日も早い復興を願う思いを託した折鶴「届け はばたけ 埼玉の鶴～10万羽の思い～」を市役所と各総合支所等に展示していますので、ぜひご覧ください。（なお、メッセージ飾りは10月に本庁舎、11月に菖蒲総合支所、12月に鷺宮総合支所、1月に栗橋文化会館（イリス）の順に展示します）

また、10月10日(木)に幸手市民文化体育館（アスカル幸手）で開催される第28回「埼玉人権を考えるつどい」において、埼玉12市町の展示物が一堂に集結しますので、ぜひご来場ください。

**問** 人権推進課人権推進係（内線2321）、生涯学習課人権教育係（☎内線372）



- 注目情報
- お知らせ
- 募集
- イベント
- スポーツ
- 相談
- 公共施設
- 子育て
- 健康
- フォト

## 意見を募集します(パブリックコメント)

### ◆①久喜市犯罪被害者等支援条例(案)

**条例(案)の概要** 犯罪に巻き込まれてしまった犯罪被害者等が平穏な生活を早期に取り戻せるよう、市の責務や市民の役割を明らかにするとともに、犯罪被害者等支援に関する施策の基本的事項を定める。

### ◆②国民保護に関する久喜市計画(案)

**計画(案)の概要** 国民保護法および国民の保護に関する基本指針等に基づき、武力攻撃事態等から市民の生命、身体および財産を保護し、市民生活への影響を最小とするため、国民保護に関する必要な事項を定める。

#### 【共通】

**意見提出期間** 10月11日(金)～11月12日(火) 消印有効

**意見提出できる方** ①市内在住・在勤・在学者 ②市内で事業を営みまたは活動する方 ③市に対して納税義務を有する方 ④案件に利害関係を有する方

**計画(案)等の閲覧** 市民参加コーナー、市ホームページ「市民参加」のページで10月10日(木)からご覧になれます。

#### 市民参加コーナー・意見箱設置場所

市役所1階ロビー、各総合支所、公文書館、ふれあいセンター久喜、中央・東・西・森下・栗橋・鷲宮の各公民館、菖蒲・栗橋の各文化会館、栗橋・鷲宮東・鷲宮西の各コミュニティセンター、菖蒲老人福祉センター、中央・鷲宮の各図書館、毎日興業アリーナ久喜メインアリーナ(第1体育館)、教育委員会、菖蒲・鷲宮の各温水プール、栗橋B&G海洋センター

**意見提出方法** 意見書に必要な事項を明記の上、意見箱に投入するか、直接または

郵送・FAX・Eメールで、①市民生活課市民生活・防犯係(〒346-8501 所在地記入不要/内線2629/FAX22-3319/Eメールshiminseikatsu@city.kuki.lg.jp)、②消防防災課危機管理係(〒346-8501 所在地記入不要/内線2645/FAX22-3319/Eメールshobobosai@city.kuki.lg.jp)へ

**申込書等の配布** 市民参加コーナーで配布。市ホームページからもダウンロード可。

**検討結果の公表** 提出意見の概要・意見に対する市の考え方・条例(案)・計画(案)の修正内容を市民参加コーナー、市ホームページ等で氏名・住所を除き公表します。

※個別の回答は行いません。

## 埼玉県地球温暖化防止活動推進員を募集します!

県では、地域における地球温暖化防止普及活動の担い手である「埼玉県地球温暖化防止活動推進員」として、令和2年4月から2年間、活動していただけの方を募集します。

詳しくは、県ホームページをご覧ください。(http://www.pref.saitama.lg.jp/a0502/suishinin.html)

**募集期限** 12月2日(月)

**問** 県温暖化対策課 ☎048-830-3033

## 彩の国動物愛護推進員募集

県では、動物の愛護や適正な飼養に関する知識情報等の普及啓発にボランティアとして積極的・自主的にご協力をいただく「彩の国動物愛護推進員」を募集します。

**活動内容** ①動物の愛護と適正な飼

養・管理の重要性について、地域住民の理解を深めるための啓発活動 ②地域住民の求めに応じた、繁殖制限措置に関する助言や譲渡仲介の支援など ③動物の愛護と適正飼養を推進するため、県が行う施策への協力等

**募集期限** 11月29日(金)

**申込方法** 詳しくは、県ホームページ(http://www.pref.saitama.lg.jp/a0706/doubutu/aigosuishininkoubo2.html)、または各保健所(さいたま市・川越市・越谷市・川口市を除く)、県動物指導センターの窓口にある募集要領をご覧ください。

**問** 県生活衛生課総務・動物指導担当 ☎048-830-3612

## イベント

### 市民大学公開講座

①第11回公開講座、②第12回公開講座

**日** ①11月2日(土) ②11月16日(土) 受け付け9時50分/10時～11時30分

**場** ①中央公民館視聴覚室 ②ふれあいセンター久喜会議室1・2

**内** ①防ごう特殊詐欺 ②高齢者介護の現状について—権利擁護の視点から—

**講** ①久喜警察署署員 ②丸山広子さん(埼玉県社会福祉協議会権利擁護センター所長)

**対** 市内在住・在勤・在学者

**定** 各40人(申込順)

**持** 筆記用具(必要に応じ)

**申込期間** ①10月18日(金)～11月1日(金) ②11月1日(金)～15日(金)

**申込方法・問合せ** 直接または電話で、生涯学習課生涯学習係(教内線374)へ

## 訓練用緊急地震速報の放送 およびシェイクアウト訓練

11月5日(火)10時ごろ、全国瞬時警報システム（Jアラート）を通じた緊急地震速報の訓練が実施されます。

訓練当日、防災行政無線からチャイム音と「大地震です」との緊急情報が放送されますが、訓練ですのお間違えのないようご注意ください。

※当日の状況により中止の場合あり。

また、この放送に併せて、シェイクアウト訓練を行います。

### ◆シェイクアウト訓練とは

同時刻に一齐に「安全行動の1-2-3」を行うことで、「自分自身の安全は自分で守る」ことを身につけ、日ごろの防災対策を確認するきっかけづくりとする訓練です。

訓練用放送が流れたら1分間程度、各自で安全行動の実施をお願いします。

問 消防防災課危機管理係(内線2648)

## 保守点検、清掃、法定検査は、 浄化槽法に基づく義務です

浄化槽を使用する方は、浄化槽法により「法定検査」、「保守点検」、「清掃」の3つが義務付けられています。適正な維持管理をお願いします。

①**法定検査** 浄化槽の浄化機能が十分発揮されているか確認する定期水質検査の実施

②**保守点検** 機器の点検・調整や清掃時期の判定、消毒薬の補充を行う保守点検の実施

③**清掃** 浄化槽の底部に溜まった固形物などを引き抜く清掃の実施

問 下水道施設課排水係 (内線288)

## 愛の泉

～善意をありがとうございます～

★**久喜地区小・中学校のために**  
久喜地区更正保護女性会久喜部会さん  
久喜・幸手地区保護司会さん  
優良図書(愛の図書)110冊

★**あやめ・ラベンダーのブルー**  
**フェスティバルのために**  
久喜ロータリークラブさん  
ベンチ(据置き)1台

## 労働保険料第2期分の納期限は10月31日(木)です

納付書は納期限の10日前ごろに該当事業所へ郵送します。また、納付は口座振替が便利です。申込手続は厚生労働省もしくは埼玉労働局のホームページをご覧ください。

問 埼玉労働局労働保険徴収課 ☎048-600-6203/FAX 048-600-6223

## 協定を締結しました

7月22日(月)、市は、一般社団法人安全・安心まちづくりICT推進機構と「防犯カメラを併設した自動販売機の設置及び管理に関する協定」を締結しました。

この協定の締結により、久喜市総合運動公園およびエンゼル公園に設置した自動販売機の売上金の一部を活用して、市の費用負担なく、これらの公園に防犯カメラを設置していただけることとなります。

問 公園緑地課施設管理係(内線4684)

## 募集

### 栗橋やさしさ・ときめき祭り フリーマーケット出店者募集

日 11月17日(日) 10時～14時

場 栗橋文化会館(イリス)脇

内 リサイクル等を目的としたフリーマーケット(食品類や営業行為としての販売はできません。)

対 市内在住者

定 20区画(超えた場合抽選)

費 1,000円(必要備品は各自でご用意ください)

主催 栗橋やさしさ・ときめき祭り実行委員会

共催・後援 久喜市商工会・久喜市、社会福祉法人久喜市社会福祉協議会、埼玉みずほ農業協同組合、栗橋コミュニティ推進協議会

申込期限 10月21日(月)

申込方法・問合せ 電話で、栗橋総務

管理課総務係(内線324)へ

## 久喜生涯学習推進大会「まなびすと久喜」出演者等募集

### ◆①まなびすと発表会出演者

内 日ごろの活動の成果を演技発表する個人または団体12組(ただし、営利目的として活動している方は除く)

発表時間 約20分(個人または1組)

### ◆②イベント出展者

内 展示・体験コーナーなどに出展する個人または団体

### ◆③当日ボランティア

内 発表会・イベント・会場整理のお手伝い等

### 【①～③共通】

日 令和2年2月2日(日)

対 市内在住・在勤・在学の個人・団体

申込期限 10月31日(木)

申込方法・問合せ 応募申込書(生涯学習課および環境経済・教育分室、各総合支所総務管理課で配布。市ホームページからもダウンロード可)に必要事項を記入の上、直接または郵送・FAX・Eメールで、生涯学習課生涯学習係(〒346-0033 下清久500-1/内線362/FAX31-9550/shogaigakushu@city.kuki.lg.jp)へ

## デンジソウ保護活動ボランティア募集

デンジソウは、埼玉県指定希少植物に指定されており、市内の宝仙寺池周辺が、県内唯一の自生地となっています。この自生地の保護活動の一環として、草刈を行います。

日 11月8日(金) 9時鷲宮総合支所駐車場集合～11時解散予定

※雨天中止

持 汚れてもよい服装、長靴、軍手、草刈り鎌

共催 わしのみや自然保護ボランティア会

申込み・問合せ NPO法人久喜の自然を愛する会 嶋田 ☎090-8173-0415

注目情報

お知らせ

募集

イベント

スポーツ

相談

公共施設

子育て

健康

フォト

# お知らせ

## 10月7日(月)～13日(日)は「行政相談週間」です

市では、総務大臣から委嘱された行政相談委員が毎月第3火曜日に市役所および各総合支所にて行政相談所を開設しています。

役所の仕事などについて、苦情や要望を受け付けています。

※相談時間等については、19ページの無料相談をご覧ください。

総務省関東管区行政評価局（きくみみ埼玉）でも相談を受け付けています。

**相談窓口** 行政苦情110番 ☎0570-090110 / FAX 048-600-2336 / <https://www.soumu.go.jp/hyouka/gyousei-form.html>

☎ 市民生活課市民生活・防犯係（内線2629）

## 2020年版埼玉県民手帳を販売します

**販売期間** 10月11日(金)～12月13日(金)  
**価格** 550円(税込み)

※サイズは14.0cm×9.0cm、色は黒・グレイッシュブルーの2色

**販売場所** 情報推進課、各総合支所総務管理課

☎ 情報推進課情報政策・統計係(内線2273)

## 農用地区域からの除外の申し出を受け付けます

農業振興地域の農用地区域内の農地は、原則として農地以外の目的に使用することができません。農用地区域内の農地に自己用住宅、農業用施設等の建築、市内に所在地のある事業所が資材置場、駐車場等を新設または拡張する場合は、農用地区域からの除外の申し出を行う必要があります。

なお、除外の申し出にあたっては、他の農用地に悪影響を及ぼさない土地を選定の上、申し出を行ってください。申し出後の土地の位置や形状、面積等

の変更はできません。

**受付期間** 11月11日(月)～22日(金) (土・日曜日を除く9時～11時 / 13時～17時)

**その他** 様式は農業振興課で配布。市ホームページからもダウンロード可。

**受付・問合せ** 農業振興課農業振興係 (☎内線337)

※本庁舎での受け付けはありません。

## 温水プール水抜き清掃による休館のお知らせ

◆菖蒲温水プール(アクレ) ☎87-2616

**休館日** 11月3日(日)～12日(火)

※体育施設使用料の支払いは8時30分～17時、ラウンドフィットネスの利用は、9時～17時。

※11月12日(火)は定期休館日のため、ラウンドフィットネスは利用不可、体育施設使用料の支払いは8時30分～15時。

◆鷺宮温水プール ☎59-2288

**休館日** 10月9日(水)～16日(水)

※体育施設使用料の支払いとラウンドフィットネスの利用は、9時～17時(シャワー利用不可)。

※10月9日(水)は定期休館日のため、ラウンドフィットネスは利用不可、体育施設使用料の支払いは9時～15時。

## ストップ!滞納 10月～12月は滞納整理強化期間です

税金は、納期限までに自主的に納めていただくものです。税金の滞納は、納期限内に納税している大多数の方との公平性を欠くことになり、本来の税金の他に「延滞金」を納めることにもなりますので、納期限内に納めましょう。

### ◆滞納処分について

納期限を過ぎても納税が確認できない方には、督促状や催告書でお知らせしていますが、それでも納めていただけない場合は、滞納処分(差し押さえ)を行います。

**滞納処分までの流れ**▶①納期限経過 ②督促状の発送 ③財産の調査(預貯金、生命保険、勤務先への給与調査など) ④滞納処分(差し押さえ)

### ◆お早めにご相談ください

災害や病気等のやむを得ない事情に

より、納税が困難な方は、納税相談を受け付けています。

### ◆日曜日でも相談ができます

日曜開庁では、収納課で納税相談ができます。年末年始や庁舎保守管理などにより開庁しない場合もありますので、事前にお問い合わせいただくか、市ホームページをご覧ください。

**問合せ・相談** 収納課徴収係(内線2741)

## 農業用廃プラスチック収集日(栗橋・鷺宮地区)

**搬入できる素材** 塩化ビニール(ハウスの外張り等)、農業用ポリエチレン(肥料袋、マルチ、灌水チューブ等)、硬質系ポリエチレン(水稲育苗箱、セルトレイ、収穫コンテナ等)

**日時・場所** (いずれもJA埼玉みずほ)

### ①塩化ビニール回収日

10月23日(水) 9時～11時 桜田支店  
10月23日(水) 13時～15時 豊田倉庫  
10月24日(木) 9時～11時 葛梅倉庫

### ②農業用ポリエチレン回収日

11月18日(月) 9時～11時 桜田支店  
11月18日(月) 13時～15時 豊田倉庫  
11月19日(火) 9時～11時 葛梅倉庫

### ③硬質系ポリエチレン回収日

1月16日(木) 9時～11時 桜田支店  
1月16日(木) 13時～15時 豊田倉庫  
1月17日(金) 9時～11時 葛梅倉庫

**1kgあたり負担金(税込み)** 塩化ビニール30円 / ポリエチレン16円

**注意** 汚れを落とし、異物、異素材の混入を避け、10kg～15kgでつづら折りし、同じ素材のひもで2、3か所縛ってください。

☎ 久喜市栗橋・鷺宮地域廃プラスチック処理運営協議会 (JA埼玉みずほ桜田支店内 / ☎59-0001)

## デマンドタクシーの三共交通の運行終了

三協交通有限会社が9月30日をもって営業を終了したことから、10月1日以降はデマンドタクシーでのご利用はできませんのでご注意ください。

☎ 交通企画課交通企画係(内線2631)

## 募集 令和2年度市立幼稚園園児募集

問 学務課学事係 (教 内線332)

### ■中央幼稚園 (下早見85の15/☎22-8547)

募集人数 3歳児 40人/4歳児 40人/5歳児 30人

見学会 10月16日(水) 10時30分※申し込み不要

### ■栗橋幼稚園 (中里1044の1/☎52-3346)

募集人数 3歳児 40人/4歳児 39人/5歳児 31人

見学会 10月10日(木) 10時30分※申し込み不要

その他 通園バス(栗橋地区、鷲宮総合支所方面で幼稚園指定のバス停/月額2,000円)

#### 【2園共通】

入園資格 市内在住で次に該当する幼児

- ・3歳児 平成28年4月2日～平成29年4月1日
- ・4歳児 平成27年4月2日～平成28年4月1日生まれ
- ・5歳児 平成26年4月2日～平成27年4月1日生まれ

申込書配布 10月1日(火)配布開始(土・日曜日、祝日を除く) 9時～16時30分 各園にて

入園申込書受付日 11月1日(金)～8日(金)(土・日曜日、祝日を除く) 9時～16時30分 各園にて

その他 預かり保育(16時30分まで)があります。

## お知らせ 手話は言語です

問 障がい者福祉課障がい者福祉係 (内線3243)

市では、手話が言語であるとの認識に基づき、手話を必要とする人もしない人も全ての市民が手話への理解を深め、共に支え合う地域社会を実現することを目指し、平成29年3月に「久喜市手話言語条例」を制定しています。手話の普及啓発を図るため、小中学生向けのリーフレットの作成や、市公式動画チャンネルで手話動画を公開しています。

手話動画は、初めて手話に触れる方向けの基本的な挨拶や自己紹介などを中心に公開しています。ぜひご覧ください。



また、市では、手話を必要としている方と職員の間で、手話によるコミュニケーションを行うための遠隔手話通訳サービスを行っていますので、ご活用ください。

利用日時 毎週火曜日 8時30分～12時/13時～17時15分 ※祝日・年末年始を除く

受付場所 障がい者福祉課または各総合支所社会福祉係

◆手話とは 音声言語とは異なり、手指や体の動き、表情を使って視覚的に表現する言語です。日本語とは異なる独自の語彙や文法体系があります。

## 都市計画の変更の構想(原案)の閲覧等のお知らせ

### お知らせ および都市計画に関する公聴会・説明会の開催

問 都市計画課計画係 (内線4662)

菖蒲町菖蒲地区、南栗橋地区および西大輪地区について、次の都市計画の変更案を作成するにあたり、皆さんにご意見を伺うため、構想(原案)の閲覧等を行うとともに、公聴会・説明会の開催と公述の申し出・意見書の受付を下記のとおり行います。

#### 【構想(原案)の閲覧等と公述の申し出・意見書の受付】

期間 10月16日(水)～30日(水) ※土・日曜日、祝日を除く 8時30分～17時15分

都市計画の変更の構想(原案)	対象地区	閲覧・縦覧場所	公述申出書・意見書を提出できる人および方法	
①用途地域	菖蒲町菖蒲地区 南栗橋地区 西大輪地区	都市計画課 (10月16日(水)よりホームページで ご覧になれます)	久喜市内に住所を有する個人および法人	①、②に対して公聴会で意見を述べたい方は、公述申出書に必要事項を記入の上、直接または郵送で、都市計画課へ 期限 10月30日(水) 17時15分 必着
②防火・準防火地域	菖蒲町菖蒲地区			
③地区計画	南栗橋地区 西大輪地区		区域内の土地所有者または利害関係人	③に対して意見がある方は、意見書に必要事項を記入の上、直接または郵送で、都市計画課へ 期限 11月6日(水) 17時15分 必着

#### 【公聴会】

日 11月15日(金) 14時～16時

場 鷲宮総合支所 407・408会議室

内 ①用途地域、②防火・準防火地域

※公述希望者が多い場合は、公述人を選定することがあります。

※公述人1人あたりの公述時間は、おおむね10分以内となります。

※公述の申し出がない場合は、中止となります。

※開催の有無は、10月31日(木)以降にホームページで確認するか、都市計画課にお問い合わせください。

#### 【都市計画に関する説明会】

菖蒲町菖蒲地区、南栗橋地区および西大輪地区について、次の都市計画の変更案を作成するにあたり、説明会を開催します。

内 ①用途地域 ②防火・準防火地域 ③地区計画

地区	日時	場所
西大輪地区(①用途地域、③地区計画)	10月12日(土) 10時	鷲宮総合支所407・408会議室
南栗橋地区(①用途地域、③地区計画)	10月13日(日) 10時	栗橋コミュニティセンター(くぶる)ホール
菖蒲町菖蒲地区(①用途地域、②防火・準防火地域)	10月13日(日) 14時	菖蒲文化会館(アミーゴ)多目的室1～3

# 募集 令和2年度保育所・認定こども園等園児募集

問 保育課保育係（内線3327）／各総合支所児童福祉係（菅 内線145／栗 内線238／鷺 内線152）

## ■保育所、幼稚園、認定こども園等を利用するには

教育認定・保育の必要性の認定（教育・保育給付認定）を受ける必要があります。教育・保育給付認定の申請は保育所等の入所手続きと同時に済ませます。

○1号認定（教育標準時間認定） 子どもが3歳以上で、幼稚園等での教育を希望する場合  
 主な利用先：幼稚園、認定こども園（幼稚園部分）

○2号認定（保育認定） 子どもが3歳以上で、保護者の就労等により、保育を必要とする場合  
 主な利用先：保育所、認定こども園（保育所部分）等

○3号認定（保育認定） 子どもが3歳未満で、保護者の就労等により、保育を必要とする場合  
 主な利用先：保育所、認定こども園（保育所部分）、地域型保育施設

■保育が必要な事由  
 保護者等が次の事由に該当する場合に利用できます。

- ①就労 ②妊娠、出産 ③保護者疾病、障がい ④同居の親族（長期入院等をしている親族を含む）の介護・看護 ⑤災害復旧 ⑥求職活動 ⑦就学 ⑧虐待やDVの恐れがあること ⑨育児休業中に、既に保

育している子どもがいて継続利用が必要であること  
 ⑩その他、①～⑨に類する状態として市が認める場合

## ■手続方法・提出書類

保育課・各総合支所児童福祉係で配布する「令和2年度入所案内」または市ホームページをご覧ください。

申請書類は10月1日(火)から保育課および各総合支所児童福祉係で配布。市ホームページからもダウンロード可。

■受付期間 11月1日(金)～20日(火)※土曜日、祝日は除く。日曜日は保育課のみ受け付け。（12時～13時除く）

## ■注意事項

- ・市外保育所等に入所を希望する場合は、受付期間等を各市区町村へ確認後ご相談ください。
- ・幼稚園、認定こども園（幼稚園部分）の利用（1号認定）を新たに希望する場合は、幼稚園、認定こども園（幼稚園部分）に直接利用申込みをしてください。
- ・幼稚園、認定こども園（幼稚園部分）と保育所等を併願する場合は、保育認定（2号認定）を申請することを幼稚園にも伝え、了承を得た上で手続きを行ってください。

類型	名称	電話番号	保育年齢
公立 久喜	さくら保育園	21-0787	6か月～就学前
	すみれ保育園	21-0120	6か月～就学前
	ひまわり保育園	22-8246	6か月～就学前
	あおば保育園	22-2566	1歳～就学前
	中央保育園	23-6030	1歳～就学前
	中央保育園分園	21-7870	3歳～就学前
公立 久喜	はるみ保育園	21-0275	3か月～就学前
	たから保育園	23-2233	2か月～就学前
	おひさま保育園	31-8445	2か月～就学前
	幼保連携型 <sup>㊦</sup> 久喜みなみこども園	23-2828	6か月～就学前
	そらにとどき <sup>㊦</sup> ののの (学校法人 久喜幼稚園)	25-5750	6か月～就学前
	幼保連携型 <sup>㊦</sup> あけぼの幼稚園 (保育部)	22-3327 <sup>㊦</sup>	2か月～就学前
私立 菅蒲	幼保連携型 <sup>㊦</sup> あけぼの東幼稚園 (保育部)	21-1011 <sup>㊦</sup>	2か月～就学前
	幼稚園型 <sup>㊦</sup> 久喜あおば幼稚園	23-1660	3歳～就学前
	あやめ保育園	85-1505	5か月～就学前
	おばやし保育園	31-9880	5か月～就学前
	幼保連携型 <sup>㊦</sup> 菅蒲幼稚園 (保育部)	85-4151 <sup>㊦</sup>	2か月～就学前
	(仮称) 幼稚園型 <sup>㊦</sup> 長龍寺幼稚園※1	85-1002 <sup>㊦</sup>	3歳～就学前
私立 栗橋	栗橋保育園	52-0074	2か月～就学前
	栗橋保育園分園	52-0074 <sup>㊦</sup>	2か月～2歳
	おおしか保育園	52-5988	3か月～就学前
	なずな保育園	52-5047	6か月～就学前
	㊦こどもむら さくらのもり	52-0004	6か月～就学前
	㊦こどもむら 栗橋さくら幼稚園	52-5871	6か月～就学前

類型	名称	電話番号	保育年齢
私立 鷺宮	鷺宮保育園	58-1510	2か月～就学前
	鷺宮第二保育園	59-0095	2か月～就学前
	鷺宮第二保育園分園	59-0095 <sup>㊦</sup>	2か月～2歳
	鷺宮桜が丘保育園	58-3003	6か月～2歳
	J R東鷺宮駅前 東鷺宮保育園	59-1122	2か月～就学前
	幼保連携型 <sup>㊦</sup> さくらだこども園 (保育部)	58-9895	6か月～就学前
私立 久喜	幼稚園型 <sup>㊦</sup> 鷺宮幼稚園	58-0075	3歳～就学前
	たんぽぽ保育園	21-8825	2か月～2歳
	ゆり保育園	23-5098	2か月～2歳
	パンダ保育園	31-9845	3か月～2歳
	ひだまり保育園	53-5315	2か月～2歳
	(仮称) らあむ保育園 久喜園※2	048-738-6511 <sup>㊦</sup>	2か月～2歳
私立 栗橋	こどもむら駅前保育園 さくらのほな	53-7046	6か月～2歳
	こどもむら保育園さくらいろ (仮称) こじか保育園※2	53-3200 52-5988 <sup>㊦</sup>	6か月～2歳 3か月～2歳
	幼保連携型 <sup>㊦</sup> 久喜みなみこども園	23-2828	3歳～就学前
	そらにとどき <sup>㊦</sup> ののの (学校法人 久喜幼稚園)	25-5750	3歳～就学前
	幼保連携型 <sup>㊦</sup> あけぼの幼稚園 (教育部)	22-3327 <sup>㊦</sup>	3歳～就学前
	幼保連携型 <sup>㊦</sup> あけぼの東幼稚園 (教育部)	21-1011 <sup>㊦</sup>	3歳～就学前
私立 菅蒲	幼稚園型 <sup>㊦</sup> 久喜あおば幼稚園	23-1660	3歳～就学前
	幼保連携型 <sup>㊦</sup> 菅蒲幼稚園 (教育部)	85-4151 <sup>㊦</sup>	3歳～就学前
	(仮称) 幼稚園型 <sup>㊦</sup> 長龍寺幼稚園※1	85-1002 <sup>㊦</sup>	3歳～就学前
	㊦こどもむら さくらのもり	52-0004	3歳～就学前
	㊦こどもむら 栗橋さくら幼稚園	52-5871	3歳～就学前
	幼保連携型 <sup>㊦</sup> さくらだこども園 (教育部)	58-1003	3歳～就学前
私立 鷺宮	幼稚園型 <sup>㊦</sup> 鷺宮幼稚園	58-0075	3歳～就学前

※1 令和2年4月1日から子ども・子育て支援新制度移行予定です。

※2 令和2年4月1日から開園する予定です。

㊦…認定こども園

# お知らせ 令和2年度放課後児童クラブ（学童保育）の入所について

問 保育課事業係（内線3322）

放課後児童クラブ（学童保育）は、授業終了後、児童に対し適切な遊びおよび生活の場を提供し、子どもたちの健全な育成を図るために設置された施設です。

**対象児童** 久喜市立の小学校に就学している小学1～6年生で、就労等により保護者が昼間不在となる児童

**保育を必要とする事由** 就労、疾病・障がい、同居親族の看護・介護、出産（産前・産後）

※入所にあたり、勤務証明書等の提出が必要です。

## 〈久喜・菖蒲・鷺宮地区〉

クラブ名/電話	対象校区	所在地
つばめクラブ ☎23-3385	太田小学校	吉羽2-16-10 (太田小学校内)
さくらっこクラブ ☎23-3143	久喜東小学校	久喜東4-25-8 (久喜東小学校内)
たんぽぽクラブ ☎23-6710	本町小学校	本町7-6-2 (本町小学校内)
あおっこクラブ ☎24-1310	青葉小学校	青葉1-2-2※ (地域交流センター内)
あおげわくわくクラブ ☎22-7719	青毛小学校	青毛872-4 (青毛小学校内)
北斗キッズクラブ ☎24-3536	久喜北小学校	久喜北2-30-1 (久喜北小学校内)
久喜児童クラブ ☎21-8324	久喜小学校	本町2-5-1 (久喜小学校内)
江面児童クラブ ☎21-6643	江面第一小学校 江面第二小学校	北青柳40-1 (江面第一小学校内)
清久もみじクラブ ☎23-5004	清久小学校	六万部590 (清久小学校内)
菖蒲東学童クラブ ☎85-7827	菖蒲東小学校	菖蒲町菖蒲427 (菖蒲東小学校内)
小林・栢間学童クラブ ☎86-0223	小林小学校 栢間小学校	菖蒲町下栢間2720 (栢間小学校内)
菖蒲学童クラブ ☎86-0025	菖蒲小学校	菖蒲町菖蒲625 (菖蒲小学校内)
三箇学童クラブ ☎85-6096	三箇小学校	菖蒲町台852-1 (三箇小学校内)
鷺宮学童クラブ ☎59-7647	鷺宮小学校	葛梅113 (鷺宮小学校内)
東鷺宮学童クラブ ☎58-7122	東鷺宮小学校	桜田3-10-2 (鷺宮東コミュニティセンター隣)
鷺宮中央学童クラブ ☎58-6243	砂原小学校	鷺宮2-6-19 (鷺宮地域子育て支援センター「すまいる」隣)
桜田小学校学童クラブ ☎59-4881	桜田小学校	東大輪311-4 (桜田小学校内)
上内学童クラブ ☎59-5910	上内小学校	上内716 (上内小学校内)

※11月1日から青葉小学校内に移転予定。

**入所説明会** 11月17日(日) 10時

**場所** 各放課後児童クラブ

**申込期間** 入所説明会時にお知らせします。

**申込方法** 申込書類一式を各放課後児童クラブへ

**問合せ** 久喜市学童保育運営協議会（地域交流センター内/☎24-3922/月～金曜日 9時～16時30分）または各放課後児童クラブ（月～金曜日 13時30分～19時/土曜日 7時30分～18時）

## 〈栗橋地区〉

クラブ名/電話	対象校区	所在地
くりっ子放課後児童クラブ ☎52-6078	栗橋小学校	栗橋中央2-7-1 (栗橋公民館敷地内)

**入所説明会** 12月7日(土) 13時

**場所** くりっ子放課後児童クラブ

**申込期間** 入所説明会時にお知らせします。

**申込方法・問合せ** 申込書類一式をくりっ子放課後児童クラブ（月～金曜日 11時～18時30分/土曜日 9時～18時30分）へ

クラブ名/電話	対象校区	所在地
風の子学童保育クラブ ☎53-0473	栗橋南小学校	南栗橋4-21-1 (栗橋南小学校隣)
風の子南学童保育クラブ ☎53-0473	栗橋南小学校	

**入所説明会** 11月16日(土) 9時30分

**場所** 風の子南学童保育クラブ

**申込期間** 入所説明会時にお知らせします。

**申込方法・問合せ** 申込書類一式を風の子学童保育クラブ・風の子南学童保育クラブ（月～金曜日 13時～19時/土曜日 9時～18時30分）へ

クラブ名/電話	対象校区	所在地
しずか学童クラブ ☎52-3580	栗橋西小学校	佐間266-1 (栗橋西小学校内)

**入所説明会** 11月30日(土) 10時

**場所** しずか学童クラブ

**申込期間** 入所説明会時にお知らせします。

**申込方法・問合せ** 申込書類一式をしずか学童クラブ（月～金曜日 13時～18時/土曜日 10時～16時）へ

クラブ名/電話	対象校区	所在地
こどもむら学童クラブ en-college ☎53-7776	栗橋小学校	伊坂136

**入所説明会** 11月30日(土) 10時

**場所** こどもむら学童クラブen-college

**申込期間** 入所説明会時にお知らせします。

**申込方法・問合せ** 申込書類一式をこどもむら学童クラブ（月～金曜日 11時～18時30分/土曜日 9時～16時）へ

お知らせ 参議院埼玉県選出議員補欠選挙～家族そろって選挙に行こう！～

問 市選挙管理委員会事務局 (内線2246)

投票日時

10月27日(日) 7時～20時  
(告示日10月10日(木))



投票所一部変更のお知らせ

今回、第35投票所は上内小学校の「体育館」から「ランチルーム」に変更となりますので、ご注意ください。

投票できる方

次の要件に当てはまり、久喜市の選挙人名簿に登録されている方

年齢 平成13年10月28日までに生まれた方

住所 令和元年7月9日までに転入届を提出し、引き続き久喜市の住民基本台帳に登録されている方

投票所入場整理券

1人につき1枚を、世帯ごとにまとめて封書で郵送します。投票の際には、自分の名前が記載された投票所入場整理券をお持ちください。期日前投票をする方は、裏面の宣誓書を事前に記入してからお越しいただければ、受け付けを速やかに行うことができます。

※投票所入場整理券を紛失等された場合も、投票所で本人確認ができれば投票することができます。

代理投票・点字投票

身体の障がいなどにより、自ら候補者名等を書くことができない方は「代理投票」を、また、目の不自由な方は、「点字投票」を行うことができますので、投票所の係員にお知らせください。

※代理投票は、係員が候補者名等を代筆します。(係員以外の代筆はできません)

コミュニケーションボードをご利用ください

コミュニケーションボードとは、投票に関する質問や依頼などをイラストでまとめたものです。耳の聴こえにくい方や発声が困難な方も、指差しでコミュニケーションをとることができます。筆談用のホワイトボードと併せて、全ての投票所の受付に備えています。

選挙公報を発行します

候補者等の政見や写真等を掲載した選挙公報を、各世帯に新聞折込みで配布します。また、公共施設などにも備え置きます。なお、新聞を購読されていない世帯で、郵送による選挙公報の配布を希望される方は、市選挙管理委員会までご連絡ください。登録していただくことで、郵送によりお届けします。一度登録されますと、以降の選挙の際にも継続して郵送します。

開票について

開票は投票日当日に行います。参観希望の方は、当日会場で受け付けをしてください。

開始時間 21時

場 毎日興業アリーナ久喜メインアリーナ (第1体育館)

※入場者数は200人まで。

ホームページもご覧ください

「参議院埼玉県選出議員補欠選挙」に関する特設ページを開設します。投開票速報なども掲載する予定ですので、ぜひご覧ください。



期日前投票

投票日当日に、仕事や外出などの事情で自ら投票所に行くことができない、またはその見込みである場合、本人が直接、期日前投票所に来庁し、投票所入場整理券裏面の宣誓書または期日前投票所に備え付けの宣誓書に列挙されている事由の中から、該当するものを選択した上で、投票することができます。

期間 10月11日(金)～26日(土) 持 投票所入場整理券  
※投票日当日には18歳に達するが、期日前投票を行う日にまだ18歳に達していない方は手続きが異なります。

期日前投票所	時間
市役所 (本庁舎)・各総合支所	8時30分～20時
モラージュ菅蒲 2階 会議室A・B ※3階から2階に変更となっておりますので、ご注意ください。	10時～20時
クッキープラザ3階	12時～21時 (26日(土)は20時まで)

※クッキープラザは期日前投票用の駐車場はありません。

不在者投票

不在者投票は、手続きに時間を要しますので、お早めにお問い合わせ、またはお手続きをお願いします。

不在者投票を行うことができる病院等(指定病院等)に入院・入所している方が投票する場合

院長や施設長に申し出て、その施設内で投票することができます。市内の指定病院等は別表のとおりです。市外の施設については、直接施設等に確認するか、市選挙管理委員会までお問い合わせください。

別表 市内不在者投票指定病院等 (14か所)

指定病院等名称	電話番号
新久喜総合病院	26-0033
新井病院	21-0070
久喜すずのき病院	23-6540
蓮江病院	21-0061
埼玉県済生会栗橋病院	52-3611
東鷺宮病院	58-2468
特別養護老人ホーム鶴寿荘	23-6288
特別養護老人ホーム久喜の里	25-2100
特別養護老人ホーム陽日館	25-2100
特別養護老人ホームしょうぶの里	85-6688
特別養護老人ホーム栗橋翔裕園	52-6611
特別養護老人ホーム恒寿苑	58-7577
特別養護老人ホーム鷺宮苑	58-7762
特別養護老人ホーム喜びの里鷺宮	98-2100

郵便等により投票する場合

身体に重度の障がい等があり、一定の要件を満たす方は、郵便等投票証明書の交付を受けたうえで、自宅で郵便等により投票することができます。要件に該当するかご不明な場合は、お問い合わせください。

滞在地で投票する場合

市外の滞在が長期にわたる場合は、事前に市選挙管理委員会に投票用紙などを請求することにより、滞在地の選挙管理委員会の立ち会いのもとで投票することができます。

# 広報くき

public relations

目次

- 参議院埼玉県選出議員補欠選挙…2
- 令和2年度放課後児童クラブ(学童保育)の入所について…3
- 令和2年度保育所・認定こども園等園児募集 ……4
- 都市計画の変更の構想(原案)の閲覧等のお知らせ ……5



## 1 久喜市合併10周年記念 公文書館第9回企画展 新「久喜市」のあゆみ ～合併10年を振り返る～



公文書館では、「歴史資料として重要な市の公文書その他の記録」の整理、保存のほか、公文書に対して多くの皆さんに関心を持っていただくため企画展を開催しています。

今回の企画展では、合併10周年の節目を迎える久喜市の合併から現在までの歩みについて、当館で保存している公文書等の資料を通して紹介していきます。

ぜひ、お越しいただき、新「久喜市」10年の歩みをご覧ください。

- 日 10月15日(火)～令和2年3月13日(金) 9時～17時
- ※平日のみ開館。ただし3月1日(日)・8日(日)は開館します。
- 場 公文書館1階展示室
- 問 公文書館公文書係 ☎23-5010

## 1 合併10周年記念特別展(第10回特別展) 久喜市の大絵馬

### ～描かれた庶民の「願い」と「感謝」のかたち～



市内に伝わる江戸時代から明治時代の大絵馬を中心に紹介します。市指定文化財を含め、普段見ることのできない資料を展示します。

- 日 10月10日(土)～12月8日(日) 10時～18時
- 休館日 月曜日(祝日の場合は開館)、10月15日(火)・23日(水)・25日(金)、11月5日(火)・29日(金)
- 場 郷土資料館展示室2
- 問 郷土資料館 ☎57-1200

人権標語 **せかいをね かえる力は おもいやり** 栗橋南小学校4年 くわはら こうせい 葉原 康生

### 日曜開庁と一部のサービスをお休みします

10月13日(日)は本庁舎の日曜開庁およびふれあいセンター久喜、森下公民館の証明書発行業務をお休みします。なお、本庁舎、中央公民館、ふれあいセンター久喜に設置している証明書自動交付機は10月10日(木)をもって廃止します。

### 久喜市の人口

9月1日現在( )内は前月比  
人口 153,290人(-49)  
男 76,489人(-27)  
女 76,801人(-22)  
世帯数 66,579世帯(+23)

### 久喜市役所(本庁舎)

〒346-8501 下早見85-3  
☎0480-22-1111(代表) FAX0480-22-3319

久喜市役所(第二庁舎) 〒346-0024 北青柳1404-7 ☎22-1111(代表) / FAX22-0300

栗橋総合支所 〒349-1192 間鎌251-1 ☎53-1111(代表) / FAX52-6027

久喜市教育委員会 〒346-0033 下清久500-1 ☎22-5555(代表) / FAX31-9550

菖蒲総合支所 〒346-0192 菖蒲町新堀38 ☎85-1111(代表) / FAX85-1806

鷲宮総合支所 〒340-0295 鷲宮6-1-1 ☎58-1111(代表) / FAX58-2020



久喜市は令和元年度に合併10周年を迎えます



再生紙を使用しています。



ホームページ



SNS



防災行政無線メール配信

### 今月の納税・納付

- ・市県民税第3期
- ・国民健康保険税第4期
- ・後期高齢者医療保険料第4期
- ・介護保険料第4期

納期限 10月31日(木)

発行日 令和元年10月1日(毎月1日発行) / 発行 久喜市 / 編集 庶務課

広報くきは、「久喜市音訳の会 コスモスライブラリー」のご協力により、音訳版CDを発行しています。

この広報紙は61900部作成し、1部当たり33円です。(うち広告料収入を除いた市負担は1部29円)