



除堀の獅子舞 (久伊豆神社)

4月17日(日)、除堀地内で市指定無形民俗文化財「除堀の獅子舞」が行われました。

晴天の中、五穀豊穡などを祈願して獅子舞の一行は地内を村回りしました。舞を奉納する神社などにはたくさんの方が訪れ、見物している人達はその勇壮さに見入っていました。

主な内容

- ◆ 久喜市の財政事情 (平成22年度下半期) 2 ~ 3
- ◆ 男女がともに生きる共同参画社会をめざして 4 ~ 5
- ◆ 世界陸上マラソン代表・川内優輝選手に応援を! ... 6
- ◆ 栗橋・鷺宮地区 学校選択制度の廃止のお知らせ ... 7
- ◆ 市長への提言/市民との元気アップ懇談会 8 ~ 9
- ◆ 市民参加計画の実施状況等を公表します 10 ~ 11

久喜市の財政事情

平成22年度下半期(平成23年3月31日現在)

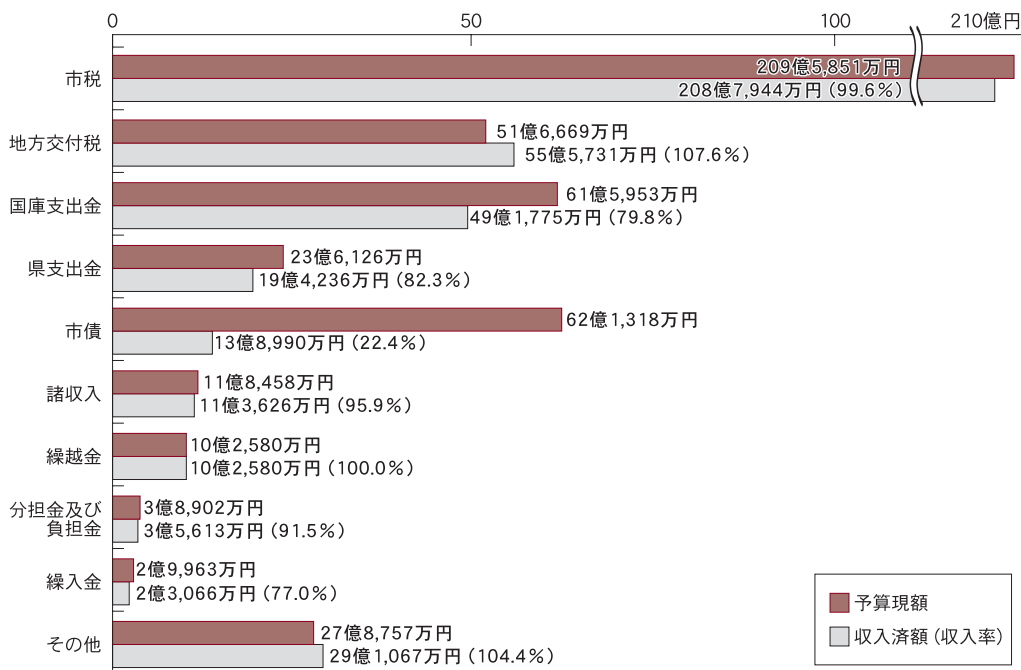
問合せ 財政課財政係(内線2425)

表1 一般会計

市民税や固定資産税などの市税を主な財源として、福祉や道路・公園の整備、教育、産業振興など、市民の皆さんの生活に直接関係のあるさまざまな分野の事業を行うための会計です。

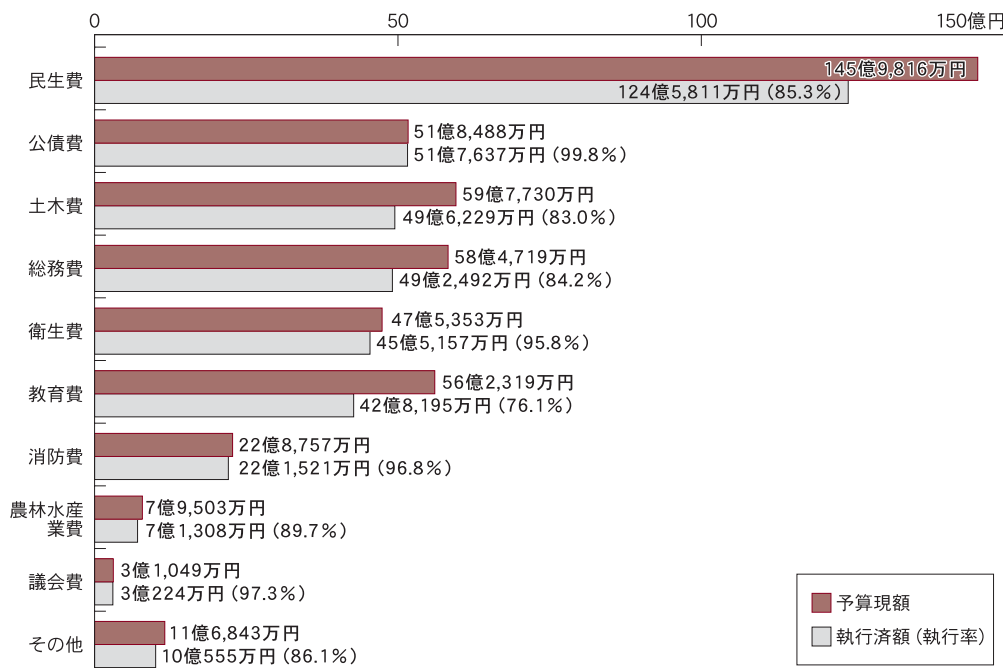
歳入

予算現額 465億4,577万円
 収入済額 403億4,628万円
 収入率 86.7%



歳出

予算現額 465億4,577万円
 執行済額 405億9,129万円
 執行率 87.2%



※予算現額とは、当該年度において執行するすべての事業のもととなる予算の総額であり、当初予算に補正予算と前年度からの繰越予算を合計した総額をいいます。

市では皆さんに納めていただいた税金などがどのように使われているかお知らせするため、毎年上半期と下半期の2回、財政事情の公表をしています。今回は、平成22年度下半期(平成23年3月31日現在)の会計別収支状況、市税の状況、市債の状況についてお知らせします。なお、一般会計・特別会計については、5月31日まで出納整理期間がありますので、最終的な決算額とは異なります。

※出納整理期間とは、4月1日から5月31日までの2か月間で、3月までに確定した債権債務について、収未払の整理を行うための期間です。

表2 特別会計

特定の収入により事業を行う国民健康保険や下水道など、一般会計と区分して経理している会計です。

区 分	歳入予算現額	収入済額	収入率	歳出予算現額	執行済額	執行率
国民健康保険	153億4,529万円	142億5,862万円	92.9%	153億4,529万円	141億3,624万円	92.1%
老人保健	1,355万円	1,587万円	117.1%	1,355万円	1,212万円	89.4%
介護保険	66億5,815万円	52億8,698万円	79.4%	66億5,815万円	59億2,428万円	89.0%
後期高齢者医療	11億5,203万円	11億 140万円	95.6%	11億5,203万円	10億2,742万円	89.2%
下水道事業	47億7,591万円	39億1,000万円	81.9%	47億7,591万円	40億3,454万円	84.5%
農業集落排水事業	5億9,379万円	5億8,236万円	98.1%	5億9,379万円	5億2,765万円	88.9%
土地区画整理事業	5億 818万円	5億 828万円	100.0%	5億 818万円	4億1,922万円	82.5%
土地取得	4,006万円	4,008万円	100.0%	4,006万円	4,006万円	100.0%
合 計	290億8,696万円	257億 359万円	88.4%	290億8,696万円	261億2,153万円	89.8%

※介護保険および下水道事業特別会計は、平成23年度決算において収入済額が執行済額を上回る見込みです。

表3 水道事業会計

水道料金を主な財源として、上水道供給のために使われる経費を計上した会計で、民間の会計制度を取り入れた、独立採算の企業会計です。

区 分		予算現額	執行済額	執行率
収益的収支	収入	37億 27万円	37億3,462万円	100.9%
	支出	33億6,842万円	31億9,180万円	94.8%
資本的収支	収入	1億3,003万円	1億1,463万円	88.2%
	支出	17億3,058万円	13億4,686万円	77.8%

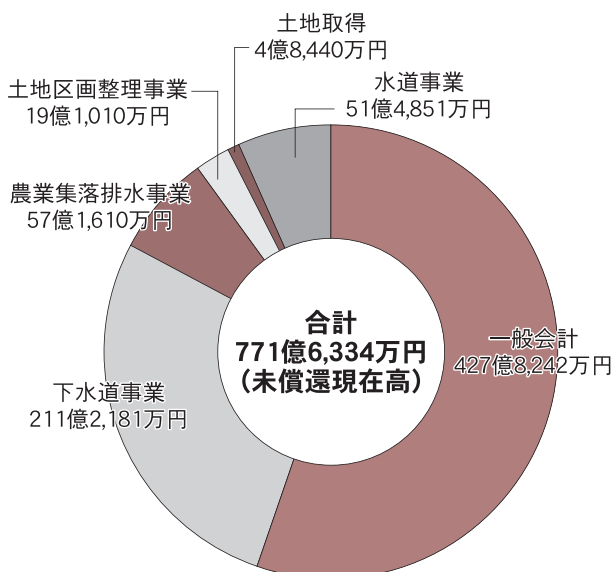
※収益的収支とは、水道料金などの収入ならびに配水のための電気料金や浄水にかかる経費および人件費などの水道事業の管理・運営に関する収支です。

※資本的収支とは、新しい水道管の布設や古くなった水道管の布設替工事などの施設の建設・改良などに関する収支です。

※資本的収入が資本的支出に対して不足する額は、減価償却費などの現金支出を伴わない費用などで補てんしました。

図1 市債の状況

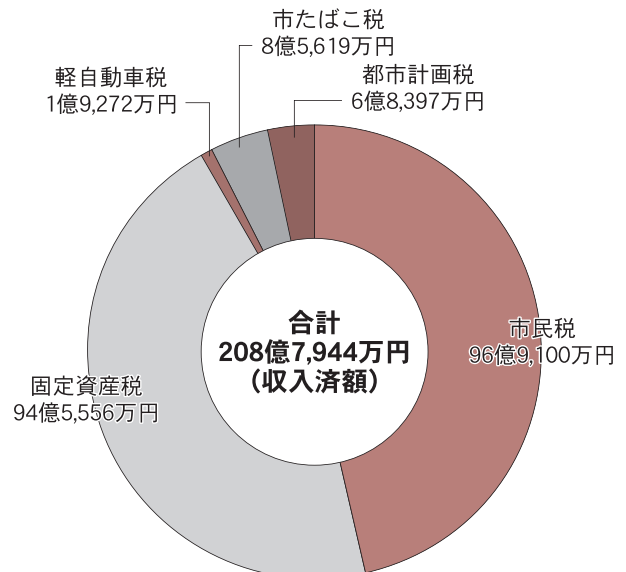
公共施設整備などを行うために、借り入れたお金の残高を表しています。



市民1人当たり 49万2,861円

図2 市税の状況

市民の皆さんに納めていただいた市税の内訳を表しています。



市民1人当たり 13万3,362円

※市民1人当たりの額は、人口156,562人（平成23年3月31日現在）で算出しています。

男女がともに生きる共同参画社会をめざして



男女が個人として尊重されて、自らの意思であらゆる分野に対等に参画できて、利益も、そして責任も分かち合いながら、誰もが自分らしくいきいきと暮らせる社会のことを「男女共同参画社会」といいます。

市では、将来にわたって豊かで活力あるまちにするため、男女共同参画基本法（平成11年制定）を具現化した「久喜市男女共同参画を推進する条例」を平成22年9月30日に公布、施行しました。

ここでは、条例のしくみと関連する事業について紹介します。

問合せ 人権推進課男女共同参画係（内線2322）

—久喜市男女共同参画を推進する条例のしくみ—

市民の皆さんからお寄せいただいた意見を踏まえ、男女共同参画の推進に関し、基本理念を定め、市、市民および事業者等の責務を明らかにするとともに、男女共同参画の基本的施策について、必要な事項を定めています。

七つの基本理念

- 男女の人権の尊重
- 男女があらゆる分野において主体的に参画できる環境の確保
- 政策方針決定過程への共同参画機会の確保
- 家庭生活と社会生活における活動への対等な参画
- 性別による暴力の根絶
- 生涯にわたる性と生殖に関する健康についての配慮
- 国際的協調

四つの責務

事業者の皆さん

- 男女共同参画への体制整備
- 市の基本的施策への協力

市民の皆さん

- 市の基本的施策への協力

教育に携わる方

- 基本理念に配慮した教育

市

- 基本的施策の実施
- 男女共同参画への体制整備、財政措置
- 国・県・他自治体との連携、市民・事業者との協働

市の取り組み

- 1 行動計画の策定
- 2 啓発活動
- 3 男女共同参画推進月間事業の実施
- 4 積極的是正措置

- 5 市民・事業者への支援
- 6 公共施設の環境整備
- 7 事業者への働きかけ
- 8 苦情・相談への対応
- 9 行動計画の実施状況の公表

協働

—男女共同参画審議会—

男女共同参画の推進に関する事項を、公募による市民、学識経験者、事業者の代表者で調査・審議します。

男女共同参画社会の実現



男女共同参画推進月間事業

第8回 男と女のつどい

テーマ「私とあなたの男女共同参画」



主催
・久喜市
・女と男いきいきネット
ワーク久喜

参加費 無料

日時 6月25日(土) 10時～16時

場所 中央公民館 (久喜駅西口徒歩10分)

※自動車での来場はご遠慮ください

●プログラム●

	開催時間	内 容	団 体 名 等	場 所
喫茶・販売	10時～15時30分	お抹茶をどうぞ (和菓子つき 100円)	女と男いきいきネットワーク 久喜個人会員	2階 研修室2
	10時～16時	喫茶コーナー (パン・コーヒー・ ジュースほか) 加入団体等による販売 (炊き込みごは ん・やきそば・コーヒー豆ほか) 手作り製作品の展示・販売	NPO法人ハローハンディキャップ・タイム 幸手学園等	4階 会議室5
ワークショップ・活動展示等	10時～12時	「理科大生と触れ合おう ～バルーン アート～」 バルーンアート他	東京理科大学経営学部	1階 大集会室
	10時～12時	ワークショップ パネル (活動) 展示と作品展示	久喜市くらしの会生活クラブ 久喜おやこげきじょう 新日本婦人の会久喜支部 言語交流研究所 ヒッポファミリークラブ	1階 大集会室
	10時～16時	パネル (活動) 展示と作品展示	女と男いきいきネットワーク久喜の構成団体 等	3階研修室4・5・6 および 4階会議室1・2
	10時～12時	ワークショップ ビデオ視聴と話し合い	久喜地区更生保護女性会久喜部会	3階 視聴覚室
	10時～12時	ワークショップ 高齢期の男女共同参画「紙芝居ーリ セットは、お早めにー」	女性問題学習グループなの花会	4階 会議室3
	10時～16時	絵手紙・写真・川柳の展示 テーマ「私とあなたの男女共同参画」	市民応募作品	1階 ロビー
コーナー 相談	10時～15時	人権相談・女性相談 (相談員は人権擁護委員)	人権擁護相談所	2階 研修室3

記念講演 「男女共同参画の視点から考える地域の防災」



時間 13時30分～15時

場所 1階大集会室

講師 横浜市男女共同参画センター横浜北 事業課長 常光明子さん

※手話通訳あり

託児が必要な方は6月17日(金)までにお申し込みください。

2011久喜市いきいき 女性議会一日女性議員募集

女性の市政参加への機会の提供を
図るとともに、女性の視点からと
らえた意見や要望、提案などを市
政に反映することを目的とした、
「2011久喜市いきいき女性議
会」の一日女性議員を募集します。
日時 11月2日(水) 8時40分集合／
9時開会
場所 久喜市議会議場
対象 高校生以上の女性の市内在
住・在勤・在学者
募集人数 10人(超えた場合抽選)
申込期限 6月30日(木)
選考結果 応募された方全員にご連
絡します。
その他 託児をしますので、お子さ
んがいる方もご応募ください。
応募方法・問合せ 応募用紙(人権
推進課で配布または、市ホームページ
からダウンロード)に必要事項を
記入の上、直接または郵送・エメー
ルで、人権推進課男女共同参画係
(〒346-18501 所在地記入
不要 内線2322)へ

6月23日～29日は
男女共同参画週間です
キヤッチフレーズ
・チャンスをつかち、未来を拓こう
・活かす、きらめく、女性の力
・やってみる?
その一言で社会が変わる

世界陸上競技選手権大会 男子マラソン代表

川内優輝選手に応援を！

鷺宮地区にお住まいの川内優輝さんは、2月27日(日)に開催された「東京マラソン2011」に出場し、日本人最高の3位でゴールイン！この結果を受けて、9月4日(日)に行われる「第13回世界陸上競技選手権大会」男子マラソンの日本代表選手に選ばれました。

「仕事に励みながら結果を残せる
市民ランナーの希望になりたい」
(川内さん談)

5月9日(月)田中市長を表敬
訪問した川内さん(写真左)



市民ランナーとして健闘

川内さんは、大学時代には関東学連選抜として箱根駅伝に2度出場。2008年のニューカレドニア国際マラソンでは、ハーフマラソンの部で優勝するなど活躍されました。

平成21年4月からは埼玉県職員として勤務する傍ら練習を続け、昨年の「東京マラソン2010」では日本人4位。多くのランナーが実業団などに所属して指導を受けているのに対し、川内さんは特定の指導者からの指導を受けずに「市民ランナー」として努力を続けました。

そして見事に、今年の「東京マラソン2011」では日本人トップで走り抜け、世界陸上競技選手権日本代表の座を獲得したのです。



メッセージカードを手にする川内さん

「川内選手 応援コーナー」に メッセージを！

市では、市民ランナーである川内さんの応援コーナーを設けています。世界へ夢を羽ばたかせる川内さんへ応援メッセージを届けませんか。

期間 8月12日(金)まで
※コーナーにあるメッセージカードが無くなり次第終了。
場所 市役所および各総合支所の1階ロビー
問合せ 鷺宮総合支所総務管理課(内線219)

首都圏中央連絡自動車道(圏央道)

白岡菫蒲インターチェンジ 久喜白岡ジャンクション

5月29日(日)15時開通

圏央道「白岡菫蒲インターチェンジ」から「久喜白岡ジャンクション」までの延長3.3キロメートルが5月29日(日)に開通しました。

これにより、東北自動車道と国道122号がつながり、交通の利便性が向上しました。
問合せ 都市計画課圏央道・堤防対策係(内線3684)



「圏央道」とは
都心から半径およそ40〜60キロメートルの位置に計画されている総延長約300キロメートルの環状の自動車専用道路で、現在までに全体の約4割が開通しています。

東北自動車道、関越自動車道、中央自動車道、東名高速道路を首都・東京を迂回するようにつながることから、東西のアクセスが格段に向上します。
全線開通すると、久喜市から八王子ジャンクションまでの所要時間は約50分、成田空港までは約70分となります。

栗橋・鷺宮地区

学校選択制度の廃止のお知らせ

平成23年度入学者をもって廃止します

次の制度について、市立小・中学校学区等審議会にて審議を重ね、市教育委員会では、平成23年度入学者をもって廃止することに決定しました。

○栗橋地区

- ・小学校における特認校制度
- ・中学校における選択希望制度

○鷺宮地区

- ・小学校における隣接学区選択制度
- ・中学校における自由選択制度

経過措置

制度の変更に伴い、次のとおり対応します。

- ①平成23年4月までに、現行制度を利用して指定校以外の小・中学校に入学した児童・生徒は、卒業までその学校に就学することができます。
- ②現行制度を利用して指定校以外の小・中学校に入学した兄または姉が在学している場合は、保護者の願い出により、その弟または妹は同一校に入学することができます。

問合せ 学務課学事係(内線4242)

住民票・戸籍謄本などの

第三者交付に係る

本人通知制度のご案内

本人の代理人や第三者からの請求で、住民票の写し(本籍の記載があるもの)や戸籍謄本などを交付した場合、事前登録をしていた方にそのことを通知する制度が、平成22年6月から始まっています。

この制度は、住民票の写しなどの不正請求を抑止し、不正利用を早期発見するためのものです。希望する方は登録をしてください。

対象 市の住民基本台帳や戸籍に記録されている方など

必要なもの 申請者によって異なりますので詳しくはお問い合わせください。

申請方法 申請書(市ホームページからもダウンロード可)に必要な事項を記入の上、添付書類等を添えて、市役所市民課(総合窓口)または各総合支所市民税務課へ

問合せ 市民課戸籍係(内線2669) / 各総合支所市民税務課(菖蒲・内線125 / 栗橋・内線212 / 鷺宮・内線124)

子ども手当は平成23年9月分まで

引き続き支給されます

支給額 月額1万3000円(子ども1人につき)

支給対象 0歳から中学校修了までの子

支給月

- ・6月(平成23年2月分〜5月分)
- ・10月(平成23年6月分〜9月分)

※手続きの状況により異なります。

申請手続きの必要な方

- ・出生などにより、新たに養育する子ができた方
- ・すでに手当を受給していて、出生などにより養育する子が増えた方
- ・すでに手当を受給していて、久喜市に転入した方

注意

①平成22年度の現況届が未提出の方は、引き続き手当を受けることができませんので必ず提出してください。

②平成23年6月の現況届の提出は不要です。

※今後、届け出や申請が必要になる場合は改めてお知らせします。

問合せ 子育て支援課医療手当係(内線3286) / 各総合支所福祉課(菖蒲・内線916 / 栗橋・内線236 / 鷺宮・内線166)

久喜市スポーツ競技大会

出場選手奨励金のお知らせ

市における各種運動競技の振興を図ることを目的として、次のとおり奨励金を交付します。

対象 各種運動競技の国際または全国大会へ出場する市内在住・在勤・在学者または市内の団体

奨励金額

個人 1万円

※ダブルス等の場合1人につき1万円

団体

- ・出場選手3〜8人: 3万円
- ・出場選手9人以上: 5万円

申請方法 出場する大会の開催前に、申請書(生涯学習課、菖蒲・鷺宮温水プール、栗橋B&G海洋センター)に必要事項を記入の上、大会開催要項(団体で参加する場合は構成員名簿)等の必要書類を添えて、生涯学習課スポーツ振興係または菖蒲温水プール(アクレ)、栗橋B&G海洋センター、鷺宮温水プールへ

問合せ 生涯学習課スポーツ振興係(内線4290)

「市長への提言」

内容を
紹介します

市長への提言は、市民の皆さんから市政に関するご意見やご提案などをお寄せいただき、積極的に施策に活かしていこうとするものです。

ここでは、平成22年度に寄せられた提言の一部を抜粋し、その要旨を回答とともにご紹介いたします。
問合せ 広報広聴課広報広聴係(内線5911)

【提言1】 ワクチン費用の 助成を

子宮頸がんのワクチンは接種に5〜6万円するそうですが、他市では全額を市が負担していた。子宮頸がんはワクチンで予防できるガンなので、久喜市でも助成してほしい。(平成22年6月受け付け)

【回答】

子宮頸がんワクチン接種費用の公費助成は、国の公費負担で誰でも接種を受けられることが望ましいと考えています。現在、厚生労働省の審議会において、「国を挙げて積極的に取り組むべき」との意見がまとめられ、県レベルで助成を検討するところも出

てきています。市では、国や県の動向をはじめ、ワクチンの継続的有効性や供給体制など、総合的に状況を見極めていきます。

※本市では平成23年2月1日より全額助成による無料接種を開始しました。

【提言2】 栗橋地区に 気軽に 集える場を

68歳の主婦です。栗橋地区に住んでいますが、気軽に集まり、おしゃべりや折り紙、童謡を歌ったりする場がほしいです。(平成22年6月受け付け)

【回答】

久喜地区においては、自立支援デイサービス事業とし



て「いきいきデイサービス事業」があり、小学校区ごとに1か所、公民館や小学校の余

裕教室等を使用し、絵手紙、手芸、音楽など各種趣味活動を行っております。栗橋地区では、現在実施していませんが、今後、整備を進めていきます。

※平成23年度から菖蒲・栗橋・鷺宮地区でも「いきいきデイサービス事業」を実施します。各総合支所福祉課までお問合せください。



いきいきデイサービスの様子
(久喜地区)

次のいずれかの方法で提言をお寄せください

Eメール

市ホームページのトップページ「市長への提言」にあるEメール送信フォームより送ってください。

FAX

FAX番号 24-0202
※決まった用紙、様式はありません。住所・氏名・電話番号を明記してください。

手紙

左記の公共施設などに専用の封筒と用紙を設置しています。
※切手を貼らずに郵送できます。

久喜地区	市役所、上下水道部、久喜総合文化会館、中央・東・西公民館、ふれあいセンター久喜、中央図書館、中央保健センター、総合第1体育館、高齢者福祉センター、JR久喜駅、東武鉄道久喜駅
菖蒲地区	菖蒲総合支所、菖蒲文化会館(アミーゴ)、しょうぶ会館、森下公民館、菖蒲温水プール(アクレ)、菖蒲老人福祉センター
栗橋地区	栗橋総合支所、栗橋コミュニティセンター(くぶる)、栗橋公民館、栗橋文化会館(イリス)、栗橋駅自由通路、東武鉄道南栗橋駅
鷺宮地区	鷺宮総合支所、鷺宮東・西コミュニティセンター(さくら)・(おおとり)、鷺宮図書館、鷺宮保健センター、鷺宮公民館、鷺宮福祉センター、鷺宮温水プール、東武鉄道鷺宮駅

市民との元気アップ懇談会開催



7/3(日)
7/9(土)
7/10(日)

日 時	場 所
7月3日 (日)	9時30分～11時30分 ふれあいセンター久喜 3階 会議室1～3
	14時～16時 久喜総合文化会館 広域文化展示室
7月9日 (土)	9時30分～11時30分 栗橋文化会館 (イリス) 2階 会議室1・2
	14時～16時 鷺宮総合支所 4階 406～408会議室
7月10日 (日)	9時30分～11時30分 農業者トレーニングセンター アリーナ

**参加申し込みは不要です。
直接会場へお越しください。**

- ※全会場で手話通訳者を配置します。
- ※託児を希望する方は、6月20日(月)までにお申し込みください。
- ※会場により駐車場に限りがありますのでご注意ください。

市長がまちづくりについて説明します
子どもや高齢者にやさしいまちづくり、安全・安心なまちづくりなどについて、市長自ら皆さんに説明します。
皆さんの声をお聴かせください
皆さんの声を市政に反映させることを目的に、市長をはじめ副市長、教育長、市の執行部職員（部長級）が皆さんのお住みの地区に向き、ご意見やご提案をお伺いします。
問合せ 広報広聴課広報広聴係（内線5911）

【提言3】 歩きたばこの規制を

条例等で喫煙場所を決め、公道の歩きたばこを規制してほしい。（平成22年9月受け付け）

【回答】
近年、路上喫煙を規制する条例を制定する自治体が増えています。本市でも、「受動

喫煙の防止」が健康増進法に盛り込まれていること、歩きタバコの火により衣服が焦がされたり、子供たちが火傷を負う恐れも考えられること、また吸い殻のポイ捨てにより、生活環境の悪化を招いている状況があることから、条例を制定し、ある一定区域で路上等の喫煙を規制する必要があると考えています。今

後、路上喫煙を禁止する条例の制定に向けて検討を行っていきます。
※路上喫煙を防止する条例（案）について、市民意見提出制度による意見募集を6月10日(金)まで実施しています。詳しくは「広報くま」5月1日号8ページまたは市ホームページをご覧ください。

【提言4】 図書館の予約を便利に

図書館の本をインターネットで予約や取り寄せができるようにしてほしい。（平成22年12月受け付け）



図書館内にある検索用端末（OPAC）

【回答】
現在、稼動している図書館システムは、合併前のシステムを継続して使用しています。ただ今、図書館システムの統合準備を進めており、新システムが稼動する平成23年4月からは、市内4館どこでも貸し出し、返却ができ、インターネット予約や予約図書書の受取場所の指定も可能となります。また、検索用端末（OPAC）も4館全てに設置する予定です。
※平成23年4月より新システムが稼動しています。

「市長への提言」内容別内訳（平成22年度）

※数値は、手紙206件、FAX4件、Eメール146件、合計356件の提言のうち、「市長から回答」または「市長への報告」を行い、組織的に参考にさせていただいた数です。

	健康医療	環境	教育文化	道路交通	生活基盤整備	福祉	産業	その他	合計
手紙	7	25	21	29	5	19	4	35	145
FAX	0	0	0	0	0	0	1	3	4
Eメール	3	24	8	19	7	8	6	42	117
合計	10	49	29	48	12	27	11	80	266

平成22年度 市民参加計画の実施状況等を公表します

平成22年度に市民参加を求めた施策の実施状況および市民参加を求めなかった対象施策とその理由についてお知らせします。

各施策の詳細は、市民参加コーナー（市役所1階ロビー、各総合支所、公文書館、ふれあいセンター久喜、中央公民館、東公民館、清久コミュニティセンター・西公民館、中央図書館、総合第1体育館にあります）および市のホームページ「市民参加のページ」（随時更新）でご覧いただけます。

引き続き、協働のまちづくりを推進するため、積極的な参加をお願いします。

問合せ 自治振興課自治振興係（内線2623）

平成22年度市民参加計画の実施状況

■附属機関への付議

附属機関の名称	実施時期	主な内容	実施状況	担当課
特別職報酬等審議会	11月15日～12月14日	委員公募（3人）	3人選考／7人応募	人事課
	平成23年1月～3月	議員報酬等の額についての審議	2回開催	
公務災害補償等認定委員会	平成23年3月	非常勤職員の公務災害認定を行う	1回開催	人事課
総合振興計画審議会	8月1日～8月31日	委員公募（6人）	6人選考／10人応募	企画政策課
	11月～平成23年3月	久喜市総合振興計画の策定などに関する必要な調査および審議	2回開催	
新市基本計画推進協議会	8月1日～8月31日	委員公募（4人）	4人選考／6人応募	企画政策課
	11月～平成23年3月	新市基本計画に関する事務事業の推進等に関して市長の諮問に応じる	2回開催	
公共交通検討委員会	8月1日～8月31日	委員公募（5人）	5人選考／11人応募	企画政策課
	11月～平成23年3月	久喜市の公共交通の充実に必要な調査および審議	3回開催	
男女共同参画審議会	11月1日～11月25日	委員公募（3人）	3人選考／7人応募	人権推進課
	平成23年1月～3月	男女共同参画の推進に関する事項についての調査および審議	3回開催	
情報公開・個人情報保護運営審議会	5月1日～5月31日	委員公募（3人）	3人選考／15人応募	公文書館
	7月～平成23年3月	情報公開制度・個人情報保護制度の運営についての審議	2回開催	
情報公開・個人情報保護審査会	7月～平成23年3月	情報公開制度・個人情報保護制度の不服申立てについての審査	4回開催	公文書館
指定管理者候補者選定委員会	10月13日、10月20日 10月21日 平成23年1月13日	指定管理者の候補者の選定	4回開催	改革推進課
自治基本条例策定審議会	9月15日～10月15日	委員公募（6人）	6人選考／8人応募	自治振興課
	平成23年1月～3月	自治基本条例策定に関する調査および審議	1回開催	
青少年問題協議会	11月15日～12月14日	委員公募（5人）	5人選考／7人応募	くらし安全課
	平成23年3月	青少年に関する指導、育成、保護および矯正等重要事項の調査および審議	1回開催	
文化会館運営委員会	平成23年1月1日～1月31日	委員公募（3人）	3人選考／6人応募	くらし安全課
	平成23年3月	菖蒲文化会館および栗橋文化会館の運営に関し、必要な事項の調査および審議	延期	
国民保護協議会	平成23年1月～3月	市の区域に係る国民保護措置に関する重要事項の審議	1回開催	くらし安全課
防災会議	10月～平成23年3月	地域防災計画を作成し、その実施を推進すること等	1回開催	くらし安全課
	5月1日～5月31日	委員公募（5人）	5人選考／9人応募	
環境審議会	11月～平成23年3月	久喜市街路樹等の管理及び選定に関する条例第3条第1項の街路樹等の選定に関する審議	1回開催	環境管理課
民生委員推薦会	4月15日～5月10日	委員公募（2人）	2人選考／2人応募	社会福祉課
	7月～平成23年3月	民生委員・児童委員（主任児童委員）候補者の審査および推薦	6回開催	
健康福祉推進委員会	8月1日～8月31日	委員公募（3人）	3人選考／7人応募	社会福祉課
	11月～平成23年3月	地域福祉総合計画に関する事項についての調査および審議	1回開催	
福祉オンズパーソン	11月～平成23年3月	健康福祉サービスに関する苦情申立て等の調査、意見、勧告等	1回開催	社会福祉課
障害者施策推進協議会	5月1日～5月28日	委員公募（6人）	6人選考／10人応募	障がい者福祉課
	7月～平成23年3月	障がい者に関する施策の総合的かつ計画的な推進についての調査および審議	3回開催	
障害程度区分認定審査会	6月～平成23年3月	障害者自立支援法における障害程度区分認定の審査および判定	7回開催	障がい者福祉課
介護保険運営協議会	4月1日～4月30日	委員公募（6人）	6人選考／11人応募	介護福祉課
	7月～平成23年3月	介護保険事業及び高齢者福祉事業に関わる様々な事項についての審議	4回開催	
介護認定審査会	4月～平成23年3月	介護保険制度における要介護認定の審査および判定	163回開催	介護福祉課 各総合支所福祉課
老人ホーム入所判定委員会	4月～平成23年3月	老人ホームへの入所措置の要否等の判定	2回開催	介護福祉課
児童福祉審議会	4月1日～5月20日	委員公募（4人）	4人選考／4人応募	子育て支援課
	8月～平成23年3月	児童福祉に関する事項についての調査および審議	1回開催	
児童館運営委員会	4月1日～5月20日	委員公募（4人）	4人選考／6人応募	子育て支援課
	8月～平成23年3月	児童センター、鷲宮児童館の行う業務の企画および運営に関する審議	2回開催	
医療体制等推進協議会	8月1日～8月31日	委員公募（5人）	5人選考／10人応募	健康医療課
	10月～平成23年3月	久喜市の医療機関のネットワークの構築や地域医療の充実に必要な調査および審議	3回開催	
健康づくり推進会議	8月1日～8月31日	委員公募（6人）	6人選考／10人応募	健康医療課
	11月～平成23年3月	久喜市健康増進計画の策定および推進に関する事項	2回開催	
食育推進会議	8月1日～8月31日	委員公募（6人）	6人選考／8人応募	健康医療課
	11月～平成23年3月	久喜市食育推進計画の策定および推進に関する事項	2回開催	
国民健康保険運営協議会	4月1日～4月30日	委員公募（5人）	5人選考／7人応募	国民健康保険課
	8月～平成23年3月	国民健康保険の運営に関する重要事項の審議	3回開催	

●平成22年度 市民参加計画の実施状況等を公表します●

都市計画審議会	6月1日～6月30日	委員公募(5人)	5人選考/12人応募	都市計画課
	8月～平成23年3月	都市計画に関する事項についての調査および審議	2回開催	
都市計画マスタープラン 策定委員会	8月1日～8月31日	委員公募(8人)	8人選考/9人応募	都市計画課
	11月～平成23年3月	久喜市都市計画マスタープランの策定および実施に関し必要な調査および審議	2回開催	
しょうぶ会館運営委員会	4月～平成23年3月	しょうぶ会館の運営に関する事項の調査および審議	6回開催	しょうぶ会館
水道事業運営審議会	5月1日～5月20日	委員公募(5人)	5人選考/10人応募	水道業務課
	7月～平成23年3月	水道事業の運営に関する事項の審議	6回開催	
下水道・農業集落排水事業 運営審議会	7月1日～7月20日	委員公募(5人)	5人選考/7人応募	下水道業務課
	10月～平成23年3月	下水道事業および農業集落排水事業の運営に関する事項の審議	2回開催	
学校給食審議会	4月1日～4月30日	委員公募(5人)	5人選考/13人応募	学務課
市立小・中学校学区等 審議会	7月～平成23年3月	学校給食の適正な運営についての審議	6回開催	学務課
	8月1日～8月31日	委員公募(6人)	6人選考/6人応募	
市立幼稚園保育料等検討委員会	11月～平成23年3月	通学区域の弾力化についての審議	4回開催	学務課
	平成23年1月1日～1月31日	委員公募(6人)	6人選考/6人応募	
就学支援委員会	8月～平成23年3月	障がいを持つ幼児、児童および生徒の障がいの種類、程度等を判断し、小・中学校における適切な就学に係る支援を行う	4回開催	指導課
幼児教育研究協議会	9月1日～9月30日	委員公募(5人)	5人選考/5人応募	指導課
	平成23年1月～3月	幼児教育の振興に関する協議	2回開催	
生涯学習推進会議	5月15日～6月11日	委員公募(6人)	6人選考/7人応募	生涯学習課
	8月～平成23年3月	生涯学習推進のための提言に関する審議	2回開催	
野久喜集会所運営委員会	6月～平成23年3月	集会所における事業の企画・運営について諮問し、管理運営への協力を得る	3回開催	生涯学習課
内下集会所運営委員会	6月～平成23年3月	集会所における事業の企画・運営について諮問し、管理運営への協力を得る	2回開催	生涯学習課
文化財保護審議会	5月～平成23年3月	文化財の指定及び解除に関する審議	2回開催	文化財保護課
久喜市栗橋町史編さん 委員会	5月15日～6月10日	委員公募(3人)	3人選考/6人応募	文化財保護課
	7月～平成23年3月	久喜市栗橋町史編さんに関する審議	1回開催	
市立図書館協議会	5月15日～6月15日	委員公募(3人)	3人選考/15人応募	中央図書館
	8月～平成23年3月	図書館の運営に関する審議	3回開催	

■市民意見提出制度(パブリック・コメント)の実施

意見募集の案件名	実施時期	内 容	実施状況	担当課
男女共同参画を推進する条例の制定	6月10日～7月10日	男女共同参画を推進する条例を制定するための意見募集	意見件数 4人 15件	人権推進課
久喜市地域防災計画(案)について	平成23年2月1日～3月2日	久喜市地域防災計画(案)についての意見募集	意見件数 0件	くらし安全課
国民保護に関する久喜市計画(案)について	平成23年3月10日～4月9日	国民保護に関する久喜市計画(案)についての意見募集	意見件数 0件	くらし安全課
都市再生整備計画事後評価シート (原案)	11月15日～12月14日	久喜駅西口周辺地区の都市再生整備事業の事後評価に対する意見募集	意見件数 0件	都市整備課
平成22年度久喜市農業委員会活動計画の策定	5月10日～6月10日	平成22年度久喜市農業委員会活動計画を策定するための意見募集	意見件数 0件	農業委員会
平成21年度久喜市農業委員会活動計画の点検・評価	5月10日～6月10日	平成21年度久喜市農業委員会活動計画の目標およびその達成に向けた活動の点検・評価に対する意見募集	意見件数 0件	農業委員会
(仮称)第2次久喜市子ども読書活動推進計画(案)	平成23年1月13日～2月13日	久喜市子ども読書活動推進計画を策定するための意見募集	意見件数 0件	中央図書館

■ワークショップの実施

ワークショップの名称	実施時期	内 容	実施状況	担当課
(仮称)久喜市自治基本条例 ワークショップ	7月15日～8月20日	ワークショップ参加者募集	62人応募	自治振興課
	10月～平成23年3月	自治基本条例に盛り込むべき内容の検討	6回開催	

■その他の市民参加の方法

市民参加を求める施策の名称	実施時期	内 容	実施状況	担当課
子ども議会	8月23日	子どもたちが行政や議会に対する理解を深める機会・子どもたちの夢のある意見等の表明	18人参加 うち公募1人	広報広聴課
市民懇談会	11月20日・11月21日	市政運営について市民と市長等との意見交換	5回開催 196人参加	広報広聴課
市章の策定	5月7日～6月4日	新市の将来像にふさわしいデザインの募集	2,046作品応募	企画政策課
	9月10日～10月1日	選定した候補作品の中から市民アンケートを実施	1,696人投票	
男女共同参画に関する市民意識調査	10月1日～10月15日	計画策定の基礎資料とするための男女共同参画に関する市民意識調査	1,000人中 446人回答	人権推進課
行政評価結果等の意見募集	平成22年3月～ 平成23年3月	平成21年度に実施した政策・施策・事務事業評価結果等についての意見募集	意見件数 0件	改革推進課
久喜市地域福祉総合計画に関するアンケート調査	平成23年2月1日～ 2月14日	計画策定の基礎資料とするための地域福祉に関するアンケート調査	2,000人中 1,051人回答	社会福祉課
市民参加推進員制度	随時	市民参加推進員の公募	21人登録	自治振興課
	4月～平成23年3月	市民参加の推進及び市民参加に関する意見、提案	情報提供回数 11回 37件	

対象施策であって市民参加を求めなかった施策

施策の名称	実施時期	内 容	市民参加を求めなかった理由	担当課
久喜市税条例の一部改正 (専決処分)	H22.4.1施行	地方税法等の一部改正に伴う税条例の改正	市税の賦課徴収その他金銭の徴収に関する改正であることなどの理由から、市民参加を求めずに実施しました。	市民税課
久喜市税条例の一部改正	H22.6.1施行			
久喜市税条例の一部改正	H22.10.1施行			

スズメバチの巣の駆除費補助金のご案内

市では、市と協定を結んだ業者に依頼して住宅やその敷地内のスズメバチの巣を駆除した方に、補助金を交付しています。

駆除を依頼するには、まず最初に、環境保全課または各総合支所環境経済課までご連絡ください。協定業者をご案内しますので、直接駆除を依頼してください。

申請方法 駆除が済むと、協定業者から「補助金交付申請書」が渡されます。「領収書の写し」と後日業者から

集合狂犬病予防注射に

お越しいただけなかった飼い主の方へ

狂犬病予防法により、飼い主は飼犬に毎年1回、狂犬病の予防注射を受けさせなければなりません。

市では、4月に集合狂犬病予防注射を実施しましたが、また予防注射を受けさせていない飼い主の方（3月2日（水）以降に別途、予防注射を受けさせた方は除く）は、動物病院で個別に予防

雑草除去委託制度のご案内

空き地の管理状態が悪いところでは、雑草などが生い茂って、タバコの投げ捨てなどによる火災やごみの不法投棄の危険性が高くなります。未然に防ぐためにも、空き地の管理者は草刈りなどを行い、適正な管理をお願いします。

送付される「駆除完了報告書」を添付の上、駆除完了日の翌日から30日以内に申請書を提出してください。

補助額 駆除費用の半額または5000円のいずれか少ない額

注意 スズメバチ以外の蜂の巣の駆除は、この制度の対象になりません。

問合せ 環境保全課環境衛生係（内線2843）／各総合支所環境経済課（菅蒲・内線250／栗橋・内線24

1／鷺宮・内線224）

注射を受けさせてください。

なお、飼い犬が死亡していたり、譲り渡したりしてすでに飼育していない場合にはご連絡ください。

問合せ 環境保全課環境衛生係（内線2843）／各総合支所環境経済課（菅蒲・内線250／栗橋・内線24

1／鷺宮・内線225）

空き地の適正な管理をお願いします

市では、自ら草刈りなどを行うことのできない方のために、雑草除去委託制度を設けています。

委託料 1回1㎡当たり98円×面積 ※10円未満切り捨て

問合せ 環境保全課環境保全係（内線2842）／各総合支所環境経済課（菅蒲・内線250／栗橋・内線24

1／鷺宮・内線224）

7月24日(日) 地上テレビ放送完全デジタル化

地デジ化臨時相談窓口を開設



地上デジタル放送の受信、改修工事、補助制度、苦情など、地デジ化全般の質問にお答えします

日程 6月15日～8月26日 9時30分～12時/13時～16時

※6月中は土・日曜日、7月以降は土曜日と7月18日(祝)を除く

場所 市役所1階ロビー

その他 期間中、電話での相談も受け付けますのでお問い合わせください。

問合せ 企画政策課企画政策係（内線2282）または総務省テレビ受信者支援センター・デジサポ埼玉（☎048・610・8080/9時～21

時、土・日曜日と祝日は18時まで）

くらしの110番情報

お手元の商品券やギフト券は使えますか？

「資金決済法」が平成22年4月に施行されたことにより、商品券の発行事業者が最短60日間の払い戻し期間を設け、払い戻し手続きがとられた商品券などは使えなくなります。このように使えなくなる商品券が増え、多くの相談が寄せられています。

【事例】
①「花とみどりのギフト券」、
「音楽ギフトカード」など

払い戻し期限が過ぎ払い戻し不可。
②「全国共通文具券」

東日本大震災の影響を考慮して、当面の間は払い戻しを行うほか、平成23年4月以降に新たに払い戻しの期間を設定。

【アドバイス】

未使用の商品券やギフト券が手元にある場合は利用可能かどうか、発行者のホームページなどで確かめましょう。

また、使えなくなる商品券やギフト券等の情報は、金融庁や国民生活センターのホームページでも確認できます。

払い戻し期間が過ぎていても、有効期間のある商品券に交換できる場合や、引き続き払い戻しに依っていることもあります。資金決済法に係る払戻期間終了後の取り扱いについては、念のため発行者に問い合わせるとよいでしょう。

消費生活相談窓口

県消費生活支援センター春日部

☎048・734・0999
※月～金曜日 9時30分～16時

市消費生活相談室
22ページの無料相談のページをご覧ください。

問合せ くらし安全課市民生活・青少年係（内線2641）

公的年金等からの特別徴収制度のお知らせ

年金を受給している65歳以上の方は、市・県民税が年金から天引きされます。

対象となる方 4月1日現在65歳以上の年金受給者で、前年中の年金所得に係る住民税の納税義務のある方

対象となる年金 老齢基礎年金、老齢厚生年金、退職共済年金などで、介護保険料が天引きされている年金

※遺族年金、障害年金などは対象外
※年金以外の所得に係る住民税は、納付書または口座振替で納付します。

天引きの対象とならない方

①介護保険料が年金から天引きされていない方

②老齢基礎年金等の額から所得税、介護保険料、国民健康保険税（または後期高齢者医療保険料）を差し引いた年額が、天引きされる住民税額より少ない方

③老齢基礎年金の年額が18万円未満の方

④1月1日以後、転出等により市内に住所を有しなくなった方

⑤老齢基礎年金等を担保に借入れをしている方 など

天引きが中止になる場合

①天引きの対象となる年金を受けなくなった場合

②転出・死亡した場合

③介護保険の特別徴収被保険者でなくなった場合

④年度途中で公的年金等に係る所得から算出される税額が変更となった場合

※天引きできなくなった分については普通徴収となるため、市から納税通知書が届きます。

問合せ 市民税課市民税係

(内線268222685)

ファミリー・サポート・センター 入会説明会・講習会のお知らせ

「あわてないで！こんなとき」

子どもの医療・救命救急の正しい知識

日時 6月15日(火) 9時30分～12時

場所 ふれあいセンター久喜3階会議室3～5

講師 平野美江さん(チャイルドホムケアサポート代表)、久喜消防署東分署救急救命士

対象 市内在住者でファミリー・サポート・センターの活動に興味のある方

定員 30人(申込順)

申込期間 6月7日(火)～13日(月)

※土・日曜日を除く9時～16時30分

申込み・問合せ 久喜市ファミリー・サポート・センター ☎29・1900

出産直後のお母さんにホームヘルパーを派遣します

利用しやすいように期間と回数が変わりました

出産後退院日から3か月以内のお母さんで、家族などから家事の手伝いを受けられない方が利用できます。

利用回数等 9時から17時までの1日2時間以内で20日間を限度

支援内容 炊事、洗濯、掃除、買い物

など、母親の身体的状況に応じて必要な家事全般、沐浴の補助

費用 所得に応じて1時間当たり0円～950円

申込み・問合せ 子育て支援課子育て支援係(内線3283)

乳幼児を預かります ～子どものショートステイ～

お母さんなどが病気や出産などで一時的に子どもの養育ができなくなったときに、お子さんを富士見乳児院(本町7の2の72)でお預かりします。

対象 3歳未満の乳幼児

利用期間 原則7日以内

費用 所得に応じて1日当り0円～5350円

その他 事前に健康診断書が必要で、予防接種も必要な場合があります。

満床の場合は利用できないことがあります。

申込み・問合せ 子育て支援課子育て支援係(内線3283)

年金コラム

学生納付特例制度

20歳以上の方は、学生であっても国民年金に加入しなければなりません。

しかし、学生は一般的に所得が少ないため、本人の所得が一定額以下の場合、国民年金保険料の納付が猶予される特例制度があります。

対象 学校教育法に規定する大学(大学院)、短期大学、高等専門学校、専修学校および各種学校(修業年限1年以上である過程)に在学する方

※夜間・定時制課程や通信課程も含む

承認期間 4月から翌年3月まで

※承認された期間は老齢基礎年金を受け取るために必要な期間に算入されませんが、年金額には反映されません。

持物 学生証、印鑑

その他 就職などで収入が得られるようになった場合は、将来受け取る年金を増額するため、10年以内であれば、保険料を納めることができる「追納制度」を利用されることをお勧めします。

申請窓口・問合せ 市民課市民係(内線2663) / 各総合支所市民税務課(菖蒲・内線121 / 栗橋・内線214 / 鷺宮・内線126) / 春日部年金事務所 ☎048・737・7112

行政相談委員に再任されました

4月1日付けで総務大臣から次の皆さんが委嘱されました。

久喜地区



なかむらよしのり
中村美則さん



の や よ し こ
野矢良子さん



あらいくにお
新井邦夫さん



おおつかてつお
大塚鉄雄さん

菖蒲地区

栗橋地区



いし い さ な え
石井早苗さん



かわしまいっこう
川島一晃さん



しばさきはるお
芝崎晴夫さん



おぼな ただし
尾花 忠さん

鷺宮地区

人権擁護委員に再任されました

4月1日付けで総務大臣から
佐藤富江さんが委嘱されました。



～オープン当日無料開放します～
開設期間 6月25日(土)～8月31日(水)
利用時間 ①9時～12時 ②13時～16時 ③16時～19時
※3時間入れ替え制
※6月25日(土)は②・③のみで無料開放
休館日 火曜日および祝日の翌日
※祝日の翌日が土・日曜日の場合は、その翌日。

費用 一般(高校生以上)200円／65歳以上の市内在住者、小・中学生100円／幼児 無料／障がい者 免除
注意 水温が23℃以下の場合や保守点検、水泳教室等で、利用時間帯が変更となる場合がありますので、直接お問い合わせください。

問合せ 栗橋B&G海洋センター

☎52・5510

栗橋B&G海洋センタープール
6月25日(土)13時オープン!



人権
それは愛

ある朝、運動場のすみっこで
友だちがすわりこんでいた。
ひとりぼっちでうつぶいて小さな石ころを見ている。
「どうしたの。」って話しかけると
さびしそうな顔で
ほんの少し、わらった。

「いつしよに遊ぼうよ。」
「うん。」

そのとき、友だちの目がかがやいた。
(文部科学省発行『心のノート』より)

困っている人を、見て見ぬ振りをしてしまうことはありませんか。
人にやさしいことばを掛ける、誰とも上手にコミュニケーションが取れることは、とても大切なことだと思います。

すべての人が生きがいを感じ、お互いにかけてえのない存在であると認め合い、人権を尊重しあう差別のない明るい社会を築くことがどんなに素晴らしいことか。過ぎゆく時間の中で立ち止まり、今一度、考えてみませんか。

問合せ 生涯学習課人権教育係

(内線4286)

わがやの★ ★アイドル★



よしのあやと
吉野文翔くん(1歳)
(鷺宮)
今日も絶好調!!



せきぐちたくみ
関口拓心くん(4歳・右)
心優ちゃん(1歳・左) (八甫)
強く心優しく育ててね



ほんだすずか
本多涼香ちゃん(10か月)
(鷺宮)
我が家の怪獣です。

写真ニュース



イチゴスイーツ作り教室

4月16日(土)、森下公民館ワクワクスクールの一環でイチゴスイーツ作り教室が開催されました。

子供達が自分で摘み取った特産のイチゴをクレープやホットケーキにたくさんトッピングして、全員で楽しくおいしく食べました。



東日本大震災に伴う液状化被害に関する要望書を提出

4月28日(木)、東日本大震災により液状化被害のあった南栗橋地域について、田中市長が上田埼玉県知事に対し、り災証明の認定基準に液状化被害の取り扱いを明確に定めることや、被災者生活再建支援法の弾力的な運用と支援金の支給対象の拡充および充実を図ることなどを国に対して要請するようお願いします。



春の交通安全パレード

5月10日(火)、久喜駅西口駅前広場で、春の全国交通安全運動出発式が行われました。式典後、県警カラーガード隊と音楽隊を先頭に、交通指導員や交通安全母の会の皆さんなど約180人が中央公民館までパレードしました。

「太陽にほえろ！」のロッキー刑事役で活躍した俳優の木之元亮きののりょうさんが1日署長としてパレードに花を添えました。



ヨガ教室

5月12日(木)、栗橋公民館体育館で「ヨガ教室」が開催されました。

参加者はヨガの初歩から、講師の下で3日間にわたり学びます。この日は呼吸法などが紹介され、元気な講師の指導の下で体を動かし、時折笑い声も湧き起こる中で心地よい汗を流していました。

お知らせ

久喜市役所 ☎22-1111
 菖蒲総合支所 ☎85-1111
 栗橋総合支所 ☎53-1111
 鷲宮総合支所 ☎58-1111

専門家による 無料相談会開催

○合同無料登記相談会

日程 6月8日(水)、7月13日(水) 13時～16時

場所 市役所1階相談室1・2

内容 相続、贈与、多重債務・破産申立、建物表題・増築・滅失登記・境界確認・測量に関する相談、土地分筆・地積更正・地目変更、不動産・会社法人登記、その他登記に関する相談等

申込み 会場先着順

主催 埼玉司法書士会埼玉支部・埼玉土地家屋調査士会埼玉支部

○行政書士無料相談会

日時 6月15日(水) ①14時～16時 ②18時～20時

場所 ①菖蒲総合支所4階第5集会室/栗橋総合支所第1庁舎2階会議室1・2/鷲宮総合支所4階405会議室②ふれあいセンター久喜3階会

議室3・4

内容 相続・遺言・贈与、許可申請に関する諸問題について相談に乗り、分かりやすくアドバイス

申込み 会場先着順

主催 埼玉県行政書士会埼玉支部

○不動産無料相談会

日時 6月22日(水) 13時～16時

場所 市役所1階相談室1・2

内容 不動産取引についての悩み、困りごと、わからないことなど、専門的立場から適切にアドバイス

申込み 会場先着順

主催 (社)宅建協会埼玉支部

問合せ 各相談会とも、くらし安全課市民生活・青少年係(内線2641)



戦没者の慰霊 巡拝事業のご案内

厚生労働省では、戦没者のご遺族を対象に、慰霊巡拝事業を行っています。参加費用は、経費の約3分の2を個人の負担とし、3分の1が国から補助されます。

詳細はお問い合わせください。

訪問地域 ビスマーク・ソロン諸島、東部ニューギニア、フィリピン、硫黄島

問合せ 県社会福祉課援護恩給担当 ☎048・830・3277



建築物の耐震性能に 不安のある方へ

社団法人埼玉建築士事務所協会では、東日本震災対策本部を設置し、無料の建築相談等を実施します。

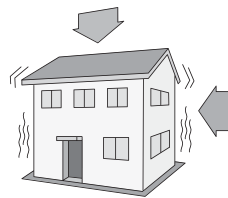
実施期間は、おおむね半年程度とし、終期は、当協会のホームページに掲載します。

内容 次の場合、それぞれ1回に限り最寄りの当協会の会員である建築士事務所が無料で対応します。

- ・電話による建築相談(15分以内)
- ・現地調査による口頭指導(1時間程度)

※詳細調査は有料になる場合があります。詳しくはご相談ください。

申込方法・問合せ 「相談依頼カード」(ホームページからダウンロード可)に必要な事項を記入の上、FAXで、社団法人埼玉建築士事務所協会(☎048・864・9313/FAX048・864・9381/ホームページhttp://www.saijikyoo.or.jp)へ



サルビア・ マリーゴールドの 無料配布

栗美会が育てた花を街の美化推進の一環として無料配布します。

日時 6月19日(日) 9時～10時

場所 栗橋総合支所駐輪場

持物 ビニール袋

配布数 100個(一家族1個/会場先着順)

※なくなり次第終了します。

問合せ 同会 奥山 ☎52・4769



久喜市生涯学習推進部 委員募集

生涯学習を推進するため生涯学習推進部委員を募集します。今回は、昨年度委嘱した方の補充として募集し、任期は約1年です。

内容 市民が参加できる体験型生涯学習推進事業や生涯学習の推進に必要な調査研究、研修など

応募資格 18歳以上の市内在住・在勤・在学者

募集人数 7人

委員構成 公募による市民、学識経験者など(40人以内)

委員の任期 委嘱日から平成24年6月末まで

会議開催の予定 月2回程度

謝礼 月額2000円

募集期限 6月17日(金) 消印有効

応募方法・問合せ 住所・氏名・生年月日・性別・電話番号・応募動機(400字程度)を明記の上、持参または郵送、FAX、Eメールで生涯学習課生涯学習係(〒346-18501 所在地記入不要、内線3444 / FAX21・4977 / Eメールshogaigakushu@city.kukijid)へ

選考および結果 公募選考委員会にて選考します。選考結果は応募者全員に通知します。

普通救命講習受講者募集

大切な命!あなたの手で! 心急手当に関する知識と技術を習得してみませんか。

日程 ①7月3日(日) ②7月10日(日) 各9時~12時

場所 ①久喜消防署鷺宮分署 ②栗橋文化会館(イリス)

内容 心肺蘇生法とAEDの使用法を中心とした講習

対象 市内在住・在勤・在学の中学生以上

定員 各30人(申込順)

費用 無料

申込開始 6月12日(日) 9時

申込方法・問合せ 電話またはFAXで、①久喜消防署鷺宮分署(☎&FAX58・1001) ②久喜消防署栗橋分署(☎&FAX52・2119)へ

※講習終了後「普通救命講習修了証」を交付します。



高次脳機能障がい 地域交流会開催

高次脳機能障がいに関する悩みや困りごとを皆さんと一緒に話し合ってみませんか。

日時 6月14日(火) 13時30分

福祉バザー開催

地域の皆さんから提供された日用品、衣料品等のリサイクル品や手作り小物のバザーを行います。

なお、収益金は、ボランティアグループ「みんなのおうち」が行っているデイサービスの活動のために使わせていただきます。

日時 6月20日(月) 10時~14時

場所 東町集会所集会所

主催 ボランティアグループ みんなのおうち

問合せ 同グループ 瀬口(☎22・0220)

鷺宮ウインドアンサンブル サマーコンサート 2011開催

日時 7月3日(日) 開場12時 30分/開演13時

場所 鷺宮公民館

内容 吹奏楽とソロ・アンサンブルによるコンサート

全国レクリエーション ダンス巡回講習会開催



あなたもレクリエーションダンスを踊ってみませんか。

日時 6月28日(火) 受付18時 15分/18時30分~21時30分

場所 中央公民館1階大集会室

内容 どこかで聞いた音楽で、楽しくレクリエーションを踊ります。

定員 50人程度(会場先着順)

費用 500円

問合せ 久喜レクリエーションダンス研究会 吉岡(☎22・2146)

県立久喜特別支援学校 第1回学校見学会開催

久喜特別支援学校に対する理解と知的障がいのある子どもの就学について、参考となる資料を提供します。

日時 6月28日(火) 受付9時

久喜市手工芸同好会 展示会開催

ぜひ会員の力作をご覧ください。

日時 6月13日(月) 10時~16時30分

場所 中央公民館研修室4・5

内容 作品の展示 籐工芸、組みひも、押し花、ステンドグラス、マクラメ(ひも編み)

入場料 無料

後援 久喜市教育委員会

問合せ 同会 鈴木(☎22・8039)



**手話奉仕員養成講座
(基礎課程)受講者募集**

聴覚障がい者のコミュニケーション手段の一つである手話を学び、聴覚障がい者への理解を深め、日常会話に必要な知識や手話技術を学習します。

日程 6月30日～平成24年1月26日 各木曜日(11月3日・12月29日・平成24年1月5日を除く)全28回 19時～20時50分

場所 ふれあいセンター久喜
対象 過去2年以内に手話奉仕員養成講座入門課程を修了した方または同程度の能力を有する方で、講座修了後、手話ボランティア活動ができる方

定員 10人(申込順)
費用 1470円(テキスト代)

申込期間 6月10日(金)～20日(月)
申込み・問合せ 久喜市社会福祉協議会 ☎23・2526

**精神保健ボランティア
養成講座受講生募集**

精神の障がいを抱えながら地域で暮らす方たちと、共に生きる地域づくりをしませんか。

日程 7月1日(金) 10時～15時、7月15日(金)・22日(金)・29日(金) 13時～15時 全4回

場所 ふれあいセンター久喜
2階視聴覚室

内容 精神障がいを抱えながら地域で暮らす方を取り巻く環境・社会資源、ボランティア活動紹介など

※受講期間中にボランティア体験があります。
対象 精神保健福祉に関心がありボランティア活動を希望する方

定員 30人(申込順)
費用 500円(保険料、資料代)

申込期間 6月10日(金)～24日(金)
申込み・問合せ 埼玉県障害者地域活動支援センター「バール」 ☎25・2755 / ☎29・3885

**青少年相談員協議会
サマーキャンプ
参加者募集**

日程 8月6日(土)～7日(日) (1泊2日)

場所 埼玉県青少年総合野外活動センター(秩父市山田)
内容 野外炊飯・レク活動ほか
対象 小学4年生から中学3年生まで

定員 30人(超えた場合抽選)
費用 2000円(宿泊費、保険料ほか)

交通手段 バス利用
申込期限 6月30日(木) 消印有効

申込方法 住所・氏名・性別・生年月日・電話番号・学校名・学年を明記の上、はがきで、久喜市青少年相談員協議会サマーキャンプ係(〒349-1199 久喜市栗橋東2の4の6郵便事業(栗栗橋支店留め)へ)
問合せ 同協議会 相園 ☎080・6547・1120



**野草観察
ふれあいウォーク
参加者募集**

野草研究者として県内第一人者の長須房次郎さんと「野草観察」を楽しみながら、参加者相互のふれあいを深める集いです。久喜自然愛好会で保護活動をしている「ヤブカソウ」の美しい花を中心に野草観察を行います。

日時 7月10日(日) 久喜菖蒲公園駐車場入口付近9時集合～11時30分
※小雨決行

場所 久喜菖蒲工業団地付近の備前堀川と備前前堀川の間の中土手

費用 300円(保険料、資料代)
持物 筆記用具、運動靴、帽子、飲み物、雨具、ルーペ(持っていない方)
主催 久喜自然愛好会
申込期限 6月26日(日)
申込み・問合せ 藤浪 ☎22・3708

**市民ソフトボール大会
参加者募集**

日程 7月24日(日)・31日(日)、8月7日(日) 9時試合開始予定
※予備日 8月14日(日)

場所 総合運動公園多目的広場ほか
対象 16歳以上の市内在住・在勤者で構成される男子チーム(男女混合可)

参加費 1チーム 2000円
代表者会議 7月9日(土) 14時/久喜総合文化会館広域文化展示室

※参加を希望するチームは、事前に連絡の上、必ず代表者会議に出席してください。

問合せ 久喜市ソフトボール協会久喜支部事務局 榎本 ☎090・2566・7240



**第17回市長杯争奪
市民ミニテニス大会
参加者募集**

生涯スポーツ(ミニテニス)の普及促進ならびに健康増進を図るため、ミニテニス大会を開催します。奮ってご参加ください。

日時 8月7日(日) 9時～18時
場所 総合第1体育館アリーナ
種目 6種目(女性ダブルス：
①50歳未満の部②50歳代の部
③60歳以上の部)(混合ダブルス：
④50歳未満の部⑤50歳代の部⑥60歳以上の部)
対象 16歳以上の市内在住・在勤・在学者
費用 1人1000円
申込期限 7月10日(日)
その他 種目別にペアでお申し込み・問合せ 久喜市ミニテニス協会 福田 822・7497

**初級硬式テニス
大会参加者募集**

初級硬式テニス大会を開催します。奮ってご参加ください。

日時 7月31日(日) 8時30分
集合
※予備日8月7日(日)
場所 総合運動公園内テニスコート

種目 男子ダブルス・女子ダブルス
対象 初級レベルの方・オープン大会(以前の本大会優勝者は参加できません)

定員 各24組(申込順)
試合方法 リーグ戦後トーナメント(参加者数により変更の可能性あり)
費用 1組3000円
※当日集金します。

申込期限 7月10日(日) 必着
申込方法・問合せ 住所・氏名・年齢・電話番号を明記の上、往復はがきまたはEメールで、久喜市テニス協会 村上重男(〒346-0012 久喜市栗原2の5の13/Eメール shigeomail@tcat.ne.jp) <



介護力アップ講座開催

○福祉用具展示会

日時 6月21日(火) 10時～16時
場所 ふれあいセンター久喜3階会議室1～3
内容 福祉用具の展示・説明
費用 無料
申込み 不要

○[1]介護者のからの健康講座
日時 6月21日(火) 13時30分～15時
場所 ふれあいセンター久喜3階会議室4・5

内容 軽い運動を交えた講座
講師 澤妙子さん(久喜市社会福祉協議会看護師)
定員 30人程度(申込順)
費用 無料

○[2]介護者のこころの健康講座
日時 6月24日(金) 13時30分～15時
場所 栗橋コミュニティセンター(くふる)多目的室2・3
内容 講義をもとに心の健康について話し合います。
講師 丸山広子さん(久喜市社会福祉協議会社会福祉士)
定員 30人程度(申込順)
費用 無料

【1・2共通】

申込期限 6月17日(金)
申込み・問合せ 久喜市社会福祉協議会事務局 823・2526

※この講座は久喜市社会福祉協議会が市から委託を受け実施します。



久喜総合文化会館の催し

821・1799

◆プラネタリウム放映番組のお知らせ

生解説による一般放映です。

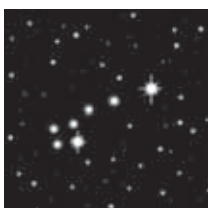
○一般向け放映(約50分)

放映日 月・水・木曜日 16時30分/土曜日 ①13時30分 ②15時30分/日曜日 ①11時 ②13時30分 ③15時30分
6月のテーマ番組 「時をみつめて」：6月10日(金)は時の記念日。日本標準時の子午線はどこを通っているでしょう?

○こども向け放映(約40分)
放映日 土曜日 11時
6月のこども向け番組 「たなばたのおはなし」

※6月6日(月)は保守点検のため放映はありません。
場所 プラネタリウムホール
観覧料 高校生以上300円、3歳～中学生100円

※各種割引があります。詳しくはお問い合わせください。
その他 25日(土)からプラネタリウム前ロビーに七夕の笹飾りをしています。短冊に願いごとを書いてみませんか。



しょうぶ会館の催し
☎85・0370

- ◆絵本のへや
日時 6月14日(火) 11時～11時30分
内容 「あなたはだあれ」「おふろだぞう」「おかあさんといっしょ」、手遊び
対象 幼児とその保護者
- ◆わくわくたいむ
日時 6月17日(金) 11時～11時30分
内容 歌、手遊び、体操、子育て相談
対象 乳幼児とその保護者
- ◆ほほえみクラブ
～大きくなったかな～
日時 6月17日(金) 10時～11時
内容 身体測定、保健師相談
対象 乳幼児とその保護者
- ◆親子でファイティング
～家族みんなで運動しよう～
日時 6月18日(土) 11時～11時30分
内容 駆け足、ボール遊び、体力測定、子育て相談
対象 3・4歳児とその保護者(お父さんの参加大歓迎)
- ◆ドッジボールであそぼう
日時 6月25日(土) 13時30分～15時30分
内容 ドッジボールで楽しく

- 遊ぶ
場所 旧菖蒲高校グラウンド
対象 小学生(保護者同伴可)
持物 運動のできる服装、水筒、タオル
- ◆七夕飾りを作ろう!
日程 ①6月27日(月) ②6月28日(火) 各10時30分～11時30分
内容 七夕飾り製作、子育て相談
対象 ①1・2歳児とその保護者 ②3・4歳児とその保護者
持物 上履き、水筒、タオル
- ◆健康相談
病院に行くほどではないけれど、ちよつと気になる健康のことを保健師さんに相談しませんか。
日時 7月4日(月) 10時～11時30分
内容 保健師による血圧測定・健康相談
- ◆①抹茶を楽しもう
日程 7月2日・9日・16日・23日 各土曜日 13時30分～15時30分 全4回
内容 初めての方も楽しめる抹茶のいただきかたの作法を学ぶ
対象 市内在住・在勤・在学者
定員 10人(申込順)
費用 500円(お菓子代等)
- ◆②浴衣を着てお祭りに行こう
日程 6月23日(木)・30日(木) 全2回 13時30分～15時30分
内容 浴衣の着方や帯結びを

- 学ぶ
対象 市内在住・在勤・在学者
持物 浴衣一式
定員 10人(申込順)
- ◆③リトミック教室
日程 6月22日～7月20日 毎週水曜日 全5回 ①10時～10時30分 ②11時～11時30分
内容 音楽に合わせて体を動かす、リズムをとって遊ぶ
対象 幼児(①平成19年4月2日～20年4月1日生まれ ②平成20年4月2日～平成21年4月1日生まれ)とその保護者
定員 ①②とも15組(申込順)
費用 100円(保険料)
持物 上履き(幼児・保護者)、水筒、タオル
- 【1～3共通】
申込開始 6月13日(月)
申込方法・問合せ 直接、しょうぶ会館へ

市立図書館の催し

中央図書館

☎21・0114 FAX29・1184

- ◆おやおはなし会(0～2歳)
日時 6月18日(土) 11時
内容 「おおきくなった」ほか
- ◆えほんの会(3～4歳)
日時 6月18日(土) 11時30分
内容 「おおきなななぶ」ほか
- ◆ワクワクおはなしわらべうたの会
日時 6月11日(土) 11時
内容 手遊びとわらべうた、

絵本の読み聞かせ

◆名作映画会

- 日時 6月18日(土) 14時
- 内容 「チャールズ・チャップリン」125分

菖蒲図書館

☎87・1388 FAX87・1399

◆おはなし会

- 日時 6月18日(土) 15時
- 内容 「おなべとおさらとカーテン」(おはなし)ほか

栗橋文化会館図書室

☎52・2000 FAX52・2500

- ◆かばさんのおはなし会
日時 6月11日(土)・18日(土)・25日(土) 10時30分
- 内容 「あいかさ」ほか

鷺宮図書館

☎58・1002 FAX58・1019

- ◆たのしいおはなし会
日時 6月11日(土)・18日(土) 15時
- 内容 「ちいさいちいさいおばあさん」ほか
- ◆おじさんのおはなし会
日時 6月25日(土) 15時
- 内容 未定
- ◆大人の簡単折り紙講座
日時 6月25日(土) 10時30分～11時30分
- 内容 梅雨の季節の折り紙
- 定員 15人
- 持物 はさみ、のり
- 申込開始 6月18日(土) 10時

申込方法 直接または電話で、鷺宮図書館へ

◆日曜映画会

- 日時 6月19日(日) 10時
- 内容 「絵からとびだしたねこ」ほか

対象 幼児以上

○休館のお知らせ

中央図書館は、特別整理等のため、6月20日(月)から6月28日(火)まで休館します。

この間、中央図書館をはじめ東・西両公民館図書室についても本の貸出しはできません。また、中央図書館所蔵の図書については、インターネットでの予約もできませんので、ご了承ください。

いきいき温泉久喜の催し
☎22・7933

- ◆健康相談
日時 6月15日(水) 13時30分～15時
内容 保健師による血圧測定・尿検査、健康相談
- ◆健康体操
日時 6月21日(火) 13時～14時
内容 「サブナ21健康体操久喜」による健康体操
- ◆パドル健康体操
日時 6月22日(水) 10時～11時
内容 パドルという道具を使った健康体操
講師 小林靖子さん

**しみん農園久喜
緑風館の催し**

◆手打ちそば作り体験
日時 6月28日(火) 9時30分
〜12時30分
内容 久喜産そば粉を使った
そば作り

◆ジャガイモパン作り体験
日時 6月30日(木) 9時30分
〜12時30分
内容 農園で採れたジャガイ
モを使ったパン作り

【共通】
費用 600円
定員 12人(申込順)
持物 エプロン、三角きん、
ふきん、容器、筆記用具

◆申込開始 6月13日(月) 12時
30分
※各事業とも、参加者が5人
に満たない場合は中止します。
申込方法・問合せ 電話で、
農業振興課農業振興係(内線
2863)へ

児童センターの催し

☎221・8181
FAX 2421・1783

◆宿泊キャンプ

キャンプファイヤーや野外
炊飯などで楽しく過ごそう。
日程 7月27日(水)〜28日(木)
(一泊二日)

場所 茨城県立さしま少年自
然の家(テント泊ではなく屋

内施設で宿泊)

対象 小学3年生以上
定員 20人(申込順)
費用 1900円
申込開始 6月26日(日) 9時
申込方法・問合せ 直接、児
童センターへ

※電話や代理での申し込みは
できません。

鷺宮児童館の催し

☎&FAX 58・7054

◆プチランド

日時 6月15日(水) 11時〜11
時30分
内容 よむよむのお話会
対象 幼児とその保護者

◆ミニおはなしタイム

日時 6月28日(火) 11時〜11
時15分
内容 手遊びと絵本など
対象 幼児とその保護者

◆七夕飾り作り

日時 6月20日(月)〜25日(土)
内容 輪飾りや短冊などの製作
対象 小学生

◆児童館の壁面製作

日時 6月27日(月)〜7月2日(土)
内容 Tシャツ型の画用紙に
色付けをして壁に飾る。

◆わくわくランド

日時 7月1日(金) 10時30分
〜11時
内容 七夕飾り製作
対象 幼児とその保護者

このマークの記載がある事業は、
手話通訳者の派遣が可能な事業です。派遣の申し込みは各事業の10日前までに、事業名・日時・事業等の担当課について、
障がい者福祉課障がい者福祉係(内線3243/FAX23・0699)までご連絡ください。

定員 40組(申込順)

申込期間 6月13日(月)〜18日(土)
申込方法・問合せ 直接また
は電話で、鷺宮児童館へ



公民館の催し

中央公民館

☎21・1550

◆親子工作教室

日時 7月23日(土)、8月6日
(土) 全2回 9時〜12時
場所 2階創作室
内容 木の端を使い、親子で
自由に木工工作を楽しむ
対象 市内在住・在学の小学
生とその保護者

講師 建設埼玉久喜支部の皆
さん
定員 10組(超えた場合抽選)
※親子1組あたり、保護者1
人に子供2人まで
費用 無料
申込期限 6月20日(月) 必着
申込方法・問合せ 往復はが
きに、「親子工作教室」・住
所・氏名(参加者全員)・電
話番号・学校名・学年を明記
の上、中央公民館(〒346
10003 久喜市久喜中央
4の7の7)へ

青葉公民館

◆絵画教室

日時 7月11日(月)・25日(月)、8
月1日(月)・8日(月)・9日(火) 全
5回 9時30分〜11時30分
場所 青葉公民館2階会議室
内容 墨と筆で四季折々の題
材を心のままに描く、水墨画
を学ぶ

講師 岡安松枝さん
対象 市内在住・在勤者
定員 20人(超えた場合抽選)
費用 無料
申込期限 6月20日(月) 必着
申込方法・問合せ 往復はが
き(一人一葉)に「絵画教
室」・住所・氏名・電話番号
を明記の上、東公民館(〒3
4610016 久喜市久喜
東1の27の20 ☎21・803
0)へ

森下公民館

◆子ども映画会

日時 ①6月11日(土) 10時30
分〜11時30分 ②6月25日(土)
11時10分〜11時50分
内容 ①「ムーミン はばた
け! ペガサス」虫歯になっ
た王様 ②「ムーミン ゆ
め ゆめ ゆめ」いじわる
狐ランポーのなみだ
◆おはなし会
日時 6月25日(土) 10時30分
〜11時
内容 絵本の読み聞かせ、手

☎85・7811

遊びなど

対象 幼児・小学生

鷺宮公民館

☎58・8144

◆浴衣の着付け講座

自分で着付けをして浴衣姿
で夏祭りに行ってみませ
んか。
日時 7月9日(土)・16日(土)
全2回 13時30分〜15時30分
場所 鷺宮公民館和室
講師 斉藤正子さん
対象 市内在住・在勤の18歳
以上の女性
定員 20人(申込順)
費用 無料
持物 浴衣一式
申込開始 6月11日(土) 9時
申込方法・問合せ 直接また
は電話で、鷺宮公民館へ



○休館のお知らせ

鷺宮公民館は、耐震補強お
よび改修工事のため、7月20
日(水)から9月30日(金)まで休館
します。

なお、予約の受付は通常ど
おり行います。



手

市役所 ☎ 22-1111 / FAX 22-3319

内 容	日 時	場 所	申込み・問合せ
人権相談・女性相談 【要予約】前日まで	6月25日(土) 10時～15時	中央公民館 会議室	人権推進課人権推進係 (内線2321)
	6月27日(月) 10時～12時	鷺宮総合支所4階 405会議室	鷺宮総合支所総務管理課 ☎58-1111 (内線219)
女性の悩み (カウンセリング) 相談 【要予約】1か月前から	6月17日(金) 13時～17時	市役所1階 相談室1・2	人権推進課男女共同参画係 (内線2322)
	7月1日(金) 13時～17時	久喜総合文化会館 研修室1	
法律相談 【要予約】1か月前から	7月11日(月) 13時30分～16時30分	鷺宮総合支所4階 405会議室	くらし安全課 市民生活・青少年係 (内線2641)
	7月20日(水) 13時30分～16時30分	栗橋総合支所第2庁舎 2階第1会議室	
		市役所1階 相談室1・2	
8月1日(月) 13時30分～16時30分	菖蒲総合支所4階 第3集会室		
	市役所1階 相談室1・2		
行政相談 (国の事務に関する事)	6月21日(火) 9時30分～12時	栗橋総合支所第1庁舎2階 第1・2会議室	くらし安全課 市民生活・青少年係 (内線2641)
		鷺宮総合支所4階 405会議室	
	6月21日(火) 13時30分～16時	市役所1階 相談室1・2	
消費生活相談	毎週月～金曜日(祝日を除く) 10時～12時/13時～16時	市役所3階 消費生活相談室	消費生活相談室 ☎22-3925
			※相談時間外は、くらし安全課 市民生活・青少年係(内線2641)
年金相談 【要予約】	6月15日(水) 9時～12時/13時～15時	市役所1階 相談室1	市民課市民係 (内線2663)
住宅耐震相談	毎週月～金曜日(祝日を除く) 9時～12時/13時～17時	市役所2階 開発建築課	開発建築課建築指導係 (内線3766)
内職相談	毎週火・金曜日(祝日を除く) 10時～12時/13時～16時	市役所2階 商工観光課	商工観光課商工労働係 (内線2881)
生活就労相談	毎週月～金曜日(祝日を除く) 9時～12時/13時～16時		
家庭児童相談	毎週月～金曜日(祝日を除く) 9時～16時	市役所1階 子育て支援課 ※電話相談も可	子育て支援課子育て支援係 (内線3283)
子育て相談	毎週月～金曜日(祝日を除く) 9時～16時30分	地域子育て支援センター ぼかぼか・くふる ※電話相談も可	地域子育て支援センター ぼかぼか ☎21-8596 くふる ☎55-1147
児童相談	毎週月～金曜日 (祝日・休館日を除く) 9時～16時	児童センター 鷺宮児童館 ※電話相談も可	児童センター ☎21-8181 鷺宮児童館 ☎58-7054
育児相談	毎週月～金曜日(祝日を除く) 9時～16時	各市立保育園 ※電話相談も可	各市立保育園
面接相談 【要予約】前日まで (不登校、発達障がい、 就学等に関する事)	6月22日(水)、7月6日(水) 14時30分～16時00分	中央幼稚園	指導課指導係 (内線4264)

手

このマークの記載がある事業は、手話通訳者の派遣が可能な事業です。派遣の申し込みは各事業の10日前までに、事業名・日時・事業等の担当課について、障がい者福祉課障がい者福祉係(内線3243/FAX23・0699)までご連絡ください。



☎ & FAX 21-9090

診療科目
内科・小児科
受付時間
診療開始30分前から
終了30分前まで
所在地 本町5の10の47
(中央保健センター併設)

※お問い合わせは診療時間内に
お願いします。

診療日	診療時間
5月29日(日)	19時～22時
6月5日(日)	
6月12日(日)	
6月19日(日)	
6月26日(日)	
7月3日(日)	
7月10日(日)	

小児救急電話相談

平日：19時～23時
休日：9時～23時

#8000

県内どこからでも
*携帯電話からの通話も可
*ダイヤル回線・IP電話は
☎048-833-7911

救急医療情報県民案内電話

※24時間対応

048-824-4199

ただし、歯科・精神科案内と医療相談は除く。

交通事故発生状況 4月 ()は平成23年の累計				
人身事故				物損事故
件数	死者数	重傷者数	軽傷者数	件数
68 (270)	0 (3)	7 (26)	67 (312)	244 (1023)

火災・救急統計速報 4月 ()は平成23年の累計			
建物	4件(17件)	急病	291件(1,256件)
車両・船舶	0件(0件)	交通	54件(272件)
その他	3件(18件)	その他	177件(648件)
火災件数	7件(35件)	救急件数	522件(2,176件)

**胃がん検診・肺がん検診・結核健康診断
申込受付開始 (菖蒲・栗橋)**

菖蒲保健センター・栗橋保健センターでは、集団で実施する胃がん検診・肺がん検診・結核健康診断の申込受付を開始します。

申込先	菖蒲保健センター	栗橋保健センター
申込期間	6月13日(月)～6月30日(木)	7月5日(火)～7月27日(水)
検診日程	7月7日(木) ★7月8日(金) ★7月21日(木) 7月22日(金)	★7月28日(木) ★7月29日(金) ★8月6日(土)～ 8月12日(金)

※結核健康診断のみを希望する方は、★印の日程にお申し込みください。

※時間・費用などの詳細は、「広報くき」3月1日号と同時に全戸配布した「平成23年度久喜市保健事業日程表」または市ホームページをご覧ください。

※菖蒲保健センターで実施する平成23年度の胃がん検診は、上記の4日間となりますので、受け忘れのないようご注意ください。

対象者	胃がん検診 肺がん検診	平成24年3月31日時点で 40歳以上の市内在住者
	結核健康診断	平成24年3月31日時点で 16歳以上の市内在住者

申込方法・問合せ 直接または電話で、菖蒲保健センター(☎85-7021)または栗橋保健センター(☎52-5577)へ

※中央保健センターでの申し込みは、現在受け付け中です。

※鷲宮保健センターでは、8月25日(木)から申込受付を開始します。

日本脳炎予防接種のお知らせ

市で実施している日本脳炎定期予防接種について、平成22年から3歳児の方に、平成23年度は第1期を完了していない9歳、10歳の方に、積極的勧奨を行っています。

積極的勧奨に該当しない方でも、生後6か月から90か月になる日までの方と9歳～13歳未満の方は、第1期(全3回)が完了していない場合、希望により残りの回数を、対象年齢内に接種できます。また、第1期が完了している9歳～13歳未満の方は、第2期の接種が可能です。

接種を希望する場合は、事前に各地区の保健センターまたは医療機関にお問い合わせください。

費用は無料です。

なお、今年度はワクチンの供給量がまだ十分とはいえないため、すべての方への積極的勧奨にはいたっておりません。国では引き続き接種状況やワクチンの供給量を勘案しながら接種の機会が確保できるよう検討を行っています。

問合せ 各保健センター(中央・☎21-5354/菖蒲・☎85-7021/栗橋・52-5577/鷲宮・58-8521)

愛の泉

～善意をありがとう
ございます～

★保健福祉のために
相馬一郎さん

金100,000円

● 菖蒲保健センターの保健事業 (☎85-7021 / ☎85-7886)

事業名	実施日時など		対象者など
乳幼児健康相談	7月4日(月)	受付：13時30分～15時	
離乳食のすすめ方教室 【要予約】	6月15日(水)	受付：10時～11時30分	5～7か月児の保護者 ※対象外の人も利用可
ママ・パパ教室（菖蒲1コース） 【要予約】	7月1日(金)・6日(水)・14日(水)・19日(火)・24日(日)		出産予定日が平成23年10月～24年1月の妊婦とその家族
成人健康相談【要予約】	毎週月～金曜日（祝日を除く）	9時～16時	原則64歳までの市内在住者
食生活相談【要予約】	6月22日(水)	9時～12時	原則64歳までの市内在住者
3B体操【要予約】	6月23日(木)	10時～11時	おおむね40歳以上の市内在住者 場所：農業者トレーニングセンター
健康体操【予約不要】	7月4日(月)	13時30分～15時	おおむね40歳以上の市内在住者

乳幼児の発達・発育のことでお悩みの方へ

乳幼児の運動面・言語面について、医師、理学療法士、言語聴覚士による個別相談を実施しています。詳しくは各保健センターにお問い合わせください。

「作って食べて学ぼう！ バランス栄養講座」参加者募集

食事の基本である「栄養バランスのとれた適量の食事」を学ぶ講座です。

日程 ①6月22日(水) ②6月24日(金) ③6月30日(木) ④7月13日(水) 各10時～13時

場所 ①中央保健センター ②栗橋保健センター ③鷺宮公民館 ④農業者トレーニングセンター

内容 栄養バランス食の取り方の講話と、豚肉のニラピカタ、ズッキーニの胡麻和え、キャベツとベーコンの味噌汁などの調理実習と試食（各会場同一内容）

講師 食生活改善推進員

対象 市内在住者

定員 ①～③30人 ④20人（いずれも申込順）

費用 無料

持物 筆記用具、エプロン、三角巾、ふきん

申込開始 6月10日(金) 9時

申込方法・問合せ 直接または電話で、①中央保健センター（☎21-5354）②栗橋保健センター（☎52-5577）③鷺宮保健センター（☎58-8521）④菖蒲保健センター（☎85-7021）へ

健康づくり運動教室 「気軽にフィットネス ～インナーマッスル・トレーニング～」

日程	場所
6月28日 7月12日	鷺宮公民館 大ホール
7月19日 8月9日 8月23日 9月13日 9月27日 10月11日	鷺宮総合支所 406～408会議室
10月25日 11月8日 11月22日 12月13日	鷺宮公民館 大ホール

全日程 火曜日

時間 9時30分～11時30分

内容 体力測定（初回と最終回に実施）、運動指導（筋力アップ体操、ストレッチ、有酸素運動）

講師 健康運動指導士

対象 40歳以上64歳以下の市内在住者

定員 40人（申込順）

持物 飲み物、タオル、スポーツシューズの上履き

申込期間 6月13日(月)～23日(木)

申込方法・問合せ 直接または電話で、鷺宮保健センター（☎58-8521）へ

けんこう大学（上半期）

《放課後の課外授業》

体験！中国健康体操

中国の病院などでリハビリに活用される健康体操を体験してみませんか。

日程 7月1日・15日 各金曜日
全2回 13時30分～15時30分

場所 中央保健センター

内容 錬功十八法・益気功、健身術（花架拳）の体験

対象 市内在住者

※医師の診断により運動制限がある方は除きます。

定員 30人（申込順）

申込開始 6月10日(金)

申込方法・問合せ 直接または電話で、中央保健センター成人保健係（☎21-5354）へ

気軽に参加してみませんか

●ダンベル体操

日時 6月16日(木)

①9時30分～10時30分

②10時40分～11時40分

●ウォーキング体操

日時 7月7日(木)

①9時30分～10時30分

②10時40分～11時40分

場所 栗橋保健センター

対象 市内在住者

申込み 不要

問合せ 栗橋保健センター ☎52-5577



6月10日(金)～7月10日(日)
 ※6月1日から9日までは広報くき5月1日号に掲載しています。
 各保健センターで行う事業は、原則としてその地区の住民の方の参加・受診が主になります。ほかの地区で受診や参加を希望される場合は各保健センターへお問い合わせください。

手

●中央保健センターの保健事業 (☎21-5354 / ☎21-5392)

事業名	実施日時など	対象者など
4か月児健康診査	7月7日(木) 受付：13時～14時	平成23年3月生まれ
10か月児健康診査	7月8日(金) 受付：13時～14時	平成22年8月生まれ
1歳6か月児健康診査	6月24日(金) 受付：13時～14時	平成21年12月生まれ
3歳児健康診査	6月23日(木) 受付：13時～14時	平成20年2月生まれ
乳幼児健康相談	6月14日(火) 受付：9時30分～11時	
離乳食のすすめ方教室【要予約】	7月7日(木) 10時～11時30分	5～7か月児の保護者 ※対象外の人も利用可
ママ・パパ教室【要予約】	6月16日(木)・21日(火)、7月5日(火)・9日(土)	出産予定日が平成23年10月～11月の妊婦とその家族
成人健康相談【要予約】	毎週月～金曜日(祝日を除く) 9時～16時	原則64歳までの市内在住者
食生活相談【要予約】	毎週月～金曜日(祝日を除く) 9時～16時	原則64歳までの市内在住者

●栗橋保健センターの保健事業 (☎52-5577 / ☎52-0123)

事業名	実施日時など	対象者など
4か月児健康診査	6月21日(火) 受付：13時～13時30分	平成23年2月生まれ
1歳6か月児健康診査	6月14日(火) 受付：12時50分～13時30分	平成21年11月生まれ
3歳児健康診査	6月28日(火) 受付：13時～13時30分	平成20年2月生まれ
乳幼児健康相談	6月20日(月) 受付：9時30分～11時 7月4日(月)	
むし歯予防教室【要予約】	6月15日(水) 受付：13時～14時	平成21年1月～4月生まれ
ママ・パパ教室(1コース)【要予約】	6月18日(土) 9時30分～12時	出産予定日が平成23年8月～11月の妊婦とその家族
ポリオ予防接種【要予約】	6月10日(金) 受付：13時～13時30分	平成22年10月～12月生まれ
成人健康相談【要予約】	毎週月～金曜日(祝日を除く) 9時～16時	原則64歳までの市内在住者
精神保健福祉士による心の健康相談【要予約】	6月21日(火) 13時30分～15時30分	意欲の低下や引きこもり傾向にある方等

●鷺宮保健センターの保健事業 (☎58-8521 / ☎59-2441)

事業名	実施日時など	対象者など
4か月児健康診査	6月24日(金) 受付：13時～13時45分	平成23年2月生まれ
10か月児健康診査	6月23日(木) 受付：13時～13時45分	平成22年8月生まれ
1歳6か月児健康診査	7月6日(水) 受付：13時～13時45分	平成21年12月生まれ
3歳児健康診査	7月5日(火) 受付：13時～13時45分	平成20年3月生まれ
乳幼児健康相談	6月13日(月) 受付：13時～14時	
離乳食のすすめ方教室【要予約】	6月29日(水) 10時～11時30分	5～7か月児の保護者 ※対象外の人も利用可
むし歯予防教室【要予約】	6月21日(火) 受付：13時～13時30分	平成21年1月～4月生まれ
成人健康相談【要予約】	毎週月～金曜日(祝日を除く) 9時～16時	原則64歳までの市内在住者

電子申請・届出サービス 市役所への申請・届出の一部について、インターネットからの電子申請・届出ができます。詳しくは市ホームページをご覧ください。



ラベンダーの見ごろ
 ラベンダー堤、ラベンダー苑ほか
 約1万2千株 6月中旬～下旬

6/5(日)～7/3(日)

第17回 あやめ・ラベンダーの

ブルーフェスティバル

東日本大震災復興支援イベント

あやめの見ごろ
 菖蒲城趾あやめ園ほか
 約1万7千株
 6月上旬～中旬



場所 菖蒲総合支所周辺

イベント

- 6月5日(日) あやめ祭り 9時～15時 ※雨天決行
 - 6月11日(土)・18日(土) 押し花教室 10時～15時
 - 6月18日(土) 菖蒲中学校吹奏楽部演奏会 10時30分～11時30分 ※雨天中止
 - 6月19日(日) 菖蒲太鼓開き 13時～15時
 - 6月25日(土) しょうぶ・しみん吹奏楽団演奏会 14時～15時
- ※例年開催するポプリ教室・写真コンテストは今年はい実施しません。

特別参加 (親善交流都市 青森県野辺地町)

ホタテ販売 6月19日(日) 9時から

※期間中毎日、特産品販売・貸自転車・平成22年度写真コンテスト受賞作品展示などを行います。

問合せ 菖蒲総合支所環境経済課商工観光係
 ☎0480-85-1111 (内線270)

久喜市の人口

5月1日現在
 ()内は前月比
 人 □ 156,613人 (+51)
 男 78,420人 (+8)
 女 78,193人 (+43)
 世帯数 61,071世帯(+108)

- 久喜市役所 (本庁舎)
 〒346-8501 下早見85-3 ☎ 0480-22-1111 (代表) / FAX 0480-22-3319
 ホームページ <http://www.city.kuki.lg.jp/>
- 菖蒲総合支所
 〒346-0192 菖蒲町新堀38 ☎ 0480-85-1111 (代表) / FAX 0480-85-1806
- 栗橋総合支所
 〒349-1192 間鎌251-1 ☎ 0480-53-1111 (代表) / FAX 0480-52-6027
- 鷺宮総合支所
 〒340-0295 鷺宮6丁目1-1 ☎ 0480-58-1111 (代表) / FAX 0480-58-2020



この広報紙は59,300部作成し、広告費も含め1部当たり19円(うち市負担は1部16円)です。

発行日 平成23年6月1日(毎月1日・15日発行) / 発行 久喜市 編集 広報広聴課 / 〒346-8501 埼玉県久喜市下早見85-3
 TEL 0480-22-1111 (内線5914) FAX 0480-22-1118 / Eメール koho@city.kuki.lg.jp