

# くさ



No.20

平成 27 年 2 月 1 日

市議会だより

新成人  
×  
市議会



平成 27 年久喜市成人式実行委員会（菖蒲地区） 12 月 18 日

◇君に聞きたい

## 二十歳とトーク！

……(14)～(15)

◇閉会中の常任委員会の活動 ..... (2)～(3)

◇提出議案とその結果 ..... (4)～(5)

◇久喜市のここが聞きたい！一般質問 ..... (6)～(15)

# 分野別に！ 少人数で！

## 閉会中の常任委員会の活動を

### 10月24日 総務財政市民常任委員会 久喜市接遇力向上プロジェクトを検証

「接遇力向上プロジェクト」の所管事務調査を行いました。事業の背景、事業の取り組み内容等について説明があり、質疑を経て、委員間の意見交換をしました。「接遇に対する市民の評価が、まだ低い」、「最終的には、市民に親しみを感じてもらえる接遇を目指してもらいたい」、「ただ民間のマネをするような接遇は、望ましくない」、「市役所に来た人を“もてなす”ことが仕事になっては困る。仕事に対する知識を分かりやすく説明できれば心を通わせることができる。プロジェクトや研修の継続も必要だが、接遇は心が大切ではないか」という意見がありました。



10月24日議会委員会室にて

### 10月28日 教育環境常任委員会 野田市「自然と共生する地域づくり」を行政視察

野田市では農薬をできるだけ使わない昔ながらの米作り、1年中たんぼに水を入れ里地、里山を再生し市内にカエルやドジョウ、ホタルなどを戻すなど、コウノトリが生きられる餌となる生き物がたくさんいる豊かな自然を再生しています。コウノトリが年間を通じて生息し、繁殖できるという事は、その地域に多様な生物が生息できる環境があり、人間にとっても安心、安全な環境があるということです。未来の子どもたちへ良い自然環境を引き継ぐための野田市をあげての取り組みでした。



こうのとりの里

### 10月28日 福祉健康常任委員会 福祉施設の現状と健康長寿プロジェクト\*について 所管事務調査

#### 栗橋地区の認定子ども園「こどもむら」

少子化や家庭環境の変化に伴い、「就学前の子どもを地域で育てよう」「どこの家庭も安心して子育てができるようにしましょう」と総合的な子育て支援する「子ども・子育て新制度」



こどもむらの森の図書館

がはじまります。この制度のもと、市内の認定子ども園となる予定の「こどもむら」を視察しました。利用者だけでなく地域にも園を解放しています。子育て支援センター「森ひろば」を利用している子育て真っ最中のママは、「いつも利用しています。ランチも食べられます。」と嬉しそうに言っていました。認定子ども園は地域の子育て支援の拠点になっていきます。

#### 健康長寿プロジェクトでノルディックウォーキングを体験

わし宮団地で行われた健康長寿プロジェクト「わし宮団地わくわくプロジェクト」の説明を受けました。健康維持のための「体とココロの健康サポート事業」として、2本のポールを持って歩く運動スタイル「ノルディックウォーキング」を体験しました。この事業の参加者からは「腰痛がなくなった」「姿勢がよくなった」との声がありました。

#### 障がいがあっても大人として自立する就労施設 「あかりワークス<sup>こくのう</sup>国納」

障がいがあっても安心して住み続ける社会を目指し、就労の場やグループホームを運営するNPO法人あかりを視察しました。あかりワークス国納では、やりがいのある仕事に就き、自他共に認められる存在として生きていくための支援をしています。当日はせんべいの袋詰め作業や箱詰め作業の様子を見学しました。



せんべいの袋詰め作業の様子



※健康長寿プロジェクト…誰もが、毎日が健康で、生き生きと暮らすことができる「健康長寿社会」の実現を目指し、平成24年度から開始した埼玉県が推進するプロジェクトのことで、久喜市では平成25年度から鷺宮地区でモデル事業を実施しています。



# 専門的に!

## 紹介します

### 10月31日 建設上下水道常任委員会

「都市計画法第34条第11号の区域指定について」の所管事務調査

都市計画法第34条第11号指定区域における「合併前と現在の農地面積」「年度ごとの開発面積、開発の内容」「戸建て、アパート等の個数、面積」「農地転用時の転用用途」等6点について説明の後、資料内容、及び関連事項について委員より質問がありました。その後、市内の11号区域に指定された2箇所を現地視察しました。



鷺宮地区11号指定区域

### 11月6～7日 教育環境常任委員会

福井市の「教科センター方式」、「解く授業」を行政視察

「全国学力調査」「体力調査」共に全国トップの福井県の教育施策を視察しました。福井市立安居中学校は「壁のない校舎」や「教科センター方式」が全国から注目を集めています。壁のない校舎は物理的な死角をなくし、授業中に横を向けば異学年の生徒と目が合うという構造は、従来の学校のイメージとは全く異なり大きな衝撃を受けました。また教科センター方式は、学ぶ教室を固定せずに、教科ごとに「生徒が教室を移動」する方式で、欧米の学校に近いスタイルです。福井市立中藤小学校は「解く授業」で注目を集めています。「解く」とは「学級を解く」を意味し、いつも同じクラス構成、教員の担当に、変化を与えるものです。異学年混成の授業や、それぞれに得意分野の違う教員がミックスして授業を行うことで、とすればマンネリ化しがちな授業の活性化が実現できるとのことでした。



風のひろばを囲むように配置された学級教室

議案などを詳しく審査・調査等をするために、久喜市議会は5つの常任委員会を設置しています。継続審査となった議案等の審査や、各委員会の所管事項等について、本会議閉会中も委員会を開催し、調査・研究を行っています。

### 11月10日～12日

### 総務財政市民常任委員会

福岡市「債権管理条例」  
久留米市「公有財産（未利用地）の有効活用」  
熊本市「シティプロモーション<sup>\*</sup>」を視察

平成26年6月議会開会中に開催した「市の長期延滞債権」の所管事務調査で、市の長期延滞債権の解消には「債権管理条例」が必要との認識から、既に制定されている福岡県福岡市の条例の沿革や課題などを学びました。

平成26年8月20日に開催した「久喜市の市有財産の有効活用」の所管事務調査で、市は未利用市有地の有効利用を努力し成果をあげているが、さらに努力を要する部分があることから、福岡県久留米市の公有財産（未利用地）の活用状況を学びました。

今年度、久喜市にシティプロモーション課が設けられたことから、シティプロモーションの先進地として知られる熊本県熊本市の取組みを学びました。

### 11月17日 建設上下水道常任委員会

『都市計画法第34条第11号区域内の開発許可の運用について』所管事務調査

参考人として埼玉県都市整備部都市計画課の職員を招致し、「都市計画法第34条第11号区域内の開発許可の運用について」をテーマとしたお話を伺いました。

その後、担当者より「都市計画法第34条第10号について」説明いただき、執行部が退席後、意見交換を行いました。

2回の所管事務調査を行い、課題の把握に努めましたが、まだ、結論には至っておらず、今後も継続して調査していくことで確認しました。

#### ※都市計画法第34条第11号

市街化区域に近接し道路や排水が存在する区域として、市が条例で指定した区域において、指定された用途で、高さ10メートル以下の建築物が立地可能となります。（専用住宅、分譲住宅、アパート、延床面積150平方メートル以内の店舗等）



※シティプロモーション…市の魅力を高め、その魅力を戦略的・効果的に内外に情報発信していくことで、市のイメージを向上させ、市民の誇りや愛着心の醸成を図ることです。

# 平成 26 年 11 月定例会 提出議案とその結果

11 月定例会は、11 月 27 日～12 月 22 日までの 26 日間の会期で開催されました。市長提出議案 22 件、議員提出議案 1 件が審議され可決されました。なお議案第 99 号については修正案が提案されましたが否決されました。審議結果は以下の表の通りです。

議案番号	件名	渡辺 昌代	石田 利春	杉野 修	平間 益美	貴志 信智	新井 兼	平沢 健一郎	成田 ルミ子	川辺 美信	猪股 和雄
第 81 号	専決処分承認【衆議院議員総選挙を行うために要する経費を認めること】	○	○	○	○	○	○	○	○	○	○
第 82 号	一般会計補正予算（第 5 号）【一般会計予算を 9,250 万円増やす補正】（予）	○	○	○	○	○	○	○	○	○	○
第 83 号	一般会計補正予算（第 6 号）【人事院勧告*に伴う職員の人件費の調整金】（予）	○	○	○	○	○	○	○	○	○	○
第 84 号	国民健康保険特別会計補正予算（第 2 号）【国民健康保険税の返還金等を追加するもの】（福）	○	○	○	○	○	○	○	○	○	○
第 85 号	国民健康保険特別会計補正予算（第 3 号）【人事院勧告に伴う国民健康保険にかかる人件費の調整金】（福）	○	○	○	○	○	○	○	○	○	○
第 86 号	介護保険特別会計補正予算（第 2 号）【地域包括支援センターシステム変更費用】（福）	○	○	○	○	○	○	○	○	○	○
第 87 号	介護保険特別会計補正予算（第 3 号）【人事院勧告に伴う介護保険にかかる人件費の調整金】（福）	○	○	○	○	○	○	○	○	○	○
第 88 号	後期高齢者医療特別会計補正予算（第 2 号）【人事院勧告に伴う後期高齢者医療にかかる人件費の調整金】（福）	○	○	○	○	○	○	○	○	○	○
第 89 号	下水道事業特別会計補正予算（第 2 号）【人事院勧告に伴う下水道事業にかかる人件費の調整金】（建）	○	○	○	○	○	○	○	○	○	○
第 90 号	農業集落排水事業特別会計補正予算（第 2 号）【人事院勧告に伴う農業集落排水事業にかかる人件費の調整金】（建）	○	○	○	○	○	○	○	○	○	○
第 91 号	土地区画整理事業特別会計補正予算（第 2 号）【人事院勧告に伴う土地区画整理事業にかかる人件費の調整金】（建）	○	○	○	○	○	○	○	○	○	○
第 92 号	水道事業会計補正予算（第 2 号）【人事院勧告に伴う水道事業にかかる人件費の調整金】（建）	○	○	○	○	○	○	○	○	○	○
第 93 号	市職員の人件費変更に伴う議員及び市長、副市長、教育長の報酬等の一部を改正する条例（総）	○	○	○	○	○	○	○	○	×	×討
第 94 号	人事院勧告に伴う市職員の給与を変更する条例等の一部を改正する条例（総）	○	○	○	○	○	○	○	○	○	○
第 95 号	難病患者見舞金支給条例の一部を改正する条例 【難病の患者に対する医療等に関する法律の制定及び児童福祉法の一部改正に伴う見舞金支給条例の一部改正】（福）	○	○	○	○	○	○	○	○	○	○
第 96 号	指定介護予防支援等の事業の人員及び運営並びに指定介護予防支援等に係る介護予防のための効果的な支援の方法に関する基準を定める条例 【指定介護予防支援事業の従業者及び運営、介護予防のための効果的な支援に関する基準を定める条例】（福）	○	○	○	○	○	○	○	○	○	○
第 97 号	地域包括支援センター*の包括的支援事業の実施に関する基準を定める条例 【地域包括支援センターが包括的支援事業を実施するために必要な基準を定めるもの】（福）	○	○	○	○	○	○	○	○	○	○
第 98 号	保育所条例の一部を改正する条例 【児童福祉法の一部改正に伴い、公立保育所の保育時間の変更等を行うもの】（福）	○	○	○	○	○	○	○	○	○	○
第 99 号	放課後児童クラブ条例の一部を改正する条例 【児童福祉法の一部改正及び鷺宮東コミュニティセンター学童クラブの移転に伴い、施設の入所対象児童の拡大と鷺宮東コミュニティセンター学童クラブの名称変更等を行うもの】（福）	○	○	○	○	○	○	○	○	○	○
	放課後児童クラブ条例の一部を改正する条例の修正案	○	○	○	○	×	×	×	×	○	○
第 100 号	国民健康保険条例の一部を改正する条例【出産育児一時金の金額等の変更を行うもの】（福）	○	○	○	○	○	○	○	○	○	○
第 101 号	のぞみ園の指定管理者を社会福祉法人啓和会に指定する（福）	○	○	○	○	○	○	○	○	○	○
第 102 号	偕楽荘の指定管理者を社会福祉法人久喜同仁会に指定する（福）	○	○	○	○	○	○	○	○	○	○
議員提出議案 第 6 号	意見 米価の安定対策と水稻生産農家に対する支援を求める意見書	○	○	○	○	○	○	○	○	○	○

## 私たちが慎重にチェック!!

### 総務財政市民常任委員会 予算決算常任委員会総務財政市民分科会

#### 平成 26 年度上半期の財政状況を確認

平成 26 年 12 月 11 日に委員会と分科会を開催しました。委員会では、「久喜市議会の議員の議員報酬及び費用弁償等に関する条例等の一部を改正する条例」等の市長提出議案 2 件の審査を行い、全ての議案を可決した他、陳情 2 件の検討を行いました。また所管事務調査では、平成 26 年度上半期の久喜市の財政状況について市に説明を求め質疑を行いました。また分科会では、分担付託された一般会計補正予算に係る議案 2 件の審査を行いました。



審査の様子

### 福祉健康常任委員会 予算決算常任委員会福祉健康分科会

#### 12 議案を慎重審査

常任委員会では議案 12 件、分科会では 2 議案審議しました。地域包括支援センターの包括的支援事業実施に関する基準を定める条例では、市内 5 地区の地域包括支援センターが担当する保険者数について質疑がありました。久喜西地区 8,015 人、久喜東地区 9,326 人、菖蒲地区 5,704 人、栗橋地区 6,696 人、鷺宮地区 8,433 人で運営されていることが明らかになりました。「今後細やかな対応が必要になることも考えられるので、状況を見ながら検討する。」と説明がありました。



審査の様子



※人事院勧告…人事院が、国家公務員について、民間の水準に準拠した給与等の勤務条件を維持するために行う「勧告」のことを言います。市職員の給与は、人事院勧告に準拠して改定を実施しています。





# 一 般 質 問

一般質問は、議員が本会議で行う質問のことで、市政全般にわたって事務の執行状況、将来に対する方針等について質問し、執行機関より報告・説明等を求めるものです。住民から重大な関心と期待を持たれている事を市政に問かけ、議員自らの政策提言を行い、政治姿勢を示すことができる大事な議員活動の場です。

質問する議員は、執行当局に質問要旨を事前通告します。本会議場での議員一人あたりの質問時間は35分間です。今議会は4日間行われ、質問した議員は25名です。

紙面の都合により、要約した原稿を質問した議員が自ら作成し掲載しています。

～皆さんの傍聴をお待ちしております～

## ごみ処理施設の運営や ごみ処理形態の方針は

青木 信男 議員

新政久喜

**問** (仮称)本多静六\*記念市民の森・緑の公園の整備とごみ処理施設整備について、整備後のごみ処理施設の運営やごみ処理の形態の方針について伺う。

**答** 施設の運営については、久喜市において運営をしていくべきと考えている。宮代町のごみ処理は、業務委託により受け入れてまいりたいと考えている。関係機関とも調整を図り、建設整備へ向け努力をしていく。

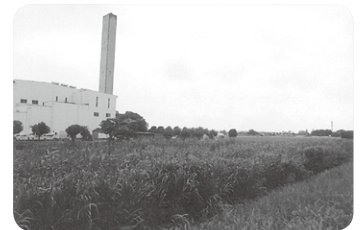
**問** 整備計画について、地元の意見や要望を取り入れる方策はどのように考えているか。

**答** 公園・ごみ処理施設の整備に向け、検討委員会の設置を考えている。委員には地元の方にも加わってい

ただき、地元の意見や要望を伺ってまいりたい。

**問** 地権者は平成27年度耕作ができるのか、できないのか、いつごろから用地買収に着手する予定なのか、稲の種もみを来年度は作付ができないのではないかと考えている。来年度耕作ができるのか、できないのか、あるいは2年や3年はまだ耕作が続けられるのか伺う。

**答** 平成27年度から一般廃棄物処理基本計画や施設の基本構想の策定に着手する予定。その後関係する計画の策定を進め、平成29年度ごろから用地の測量や用地の確保を進めていく。このようなことから平成27年度、平成28年度までの耕作はできるものと考えている。



老朽化が進む菖蒲清掃センターと周辺

## 東京オリンピック、 パラリンピックのキャンプ誘致を

梅田 修一 議員

新政久喜

**問** 2020年に開催される東京オリンピック、パラリンピックについて、キャンプ地になることは、地域のPR効果やスポーツ振興だけでなく、国際交流の場ともなるため、ぜひ久喜市へキャンプを誘致していただきたいと考えている。埼玉県においては県が主導する形で誘致活動の取り組みがスタートしているが、市としてどのようなかわり方をするのか伺う。

**答** キャンプ地誘致、埼玉県から県内の各市町村に対し、キャンプ地誘致の意向などについて照会がなされている。キャンプ地になれば、市民が世界のトップアスリートを身近に感じることができ、スポーツに対

する機運の醸成が図られ、スポーツ振興や健康などに多くの好影響を生むものと考えられる。そうしたことから、県からの照会に対して、キャンプ地誘致の意向がある旨を回答したところである。

**問** 市には総合体育館など多くのスポーツ施設がある。キャンプ地として候補となり得る体育施設はどのような施設か。また、想定される種目は。

**答** キャンプ地候補となり得る施設としては、総合体育館を想定している。種目としては、平成16年の埼玉国体やスポーツマスターズ大会で実績のあるバドミントン競技を想定している。



**※本多静六博士** …久喜市菖蒲町出身の日本初の林学博士。造林学の基礎を築くと共に、日比谷公園、明治神宮等、日本を代表する数百もの公園設計に携わりました。博士の功績により、久喜市は青森県野辺地町と友好都市を提携し交流しています。



## 東京五輪にむけ 公衆無線LAN<sup>\*</sup>整備で地域活性化を

平沢健一郎 議員

新政久喜

**問** 公衆無線LANは、災害に強く有効な地域活性化のツールとして注目が高まっている。防災や商工観光面の地域活性化の観点から取り組みを始めるべきだ。

**答** 災害発生時の通信手段確保のため、拠点避難所、補助避難所及び福祉避難所の66カ所に、特設公衆電話回線の設置を進めている。安定的な通信の確保を図るため、公衆無線LANも、情報通信手段の一つとして関係部署との協議を行う。外国人観光客の誘致を



市内で提供されている公共無線LAN

行うことは観光交流人口の拡大や地域活性化が図られることから、企業や県と連携して市内観光名所等への無料公衆無線LANの整備について調査研究する。

**問** 自転車愛好家を取り込み、地域活性化の検討を。バイクスタンドや工具貸し出し、売店トイレの案内、ルートガイドマップの配布場所の設置を求める。

**答** 利便性向上のため、サイクリングルート上にある公共施設に観光パンフレットやコンビニ、自転車店などを記載されたマップを置けるか検討をする。また、自転車愛好家以外の方には、久喜市商工会菖蒲支所で観光客向けにレンタサイクル事業をやっている。久喜駅、栗橋駅、東武鷲宮駅近くの自転車預かり所では、営業などで利用する方へ自転車を貸している。これらを観光客にも貸し出しをできる形で、今後一つの事業として取り組んでいきたい。市の名所や特産品を紹介した観光パンフレットをおいて観光客に利用を促す。

## 久喜市使用料及び 手数料の見直し方針

平間益美 議員

日本共産党久喜市議団

**問** 見直し概要については、無料施設については有料化を検討し、必要な施設にあっては有料化を行うとあるが具体的な施設名は。

**答** 現在無料施設は児童センターや、鷲宮児童館などがあるが有料化の検討はしていない。

**問** 総務部企画政策課が「久喜市の公共施設に関する市民意識調査」を実施しているが関連はあるのか。

**答** 公共施設の多くは建築後30年が経過している。老朽化が進んでおり、今後改修や建て替えが必要になる。「公共施設アセットマネジメント基本方針」に反映させるための調査で特段の関連はない。

**要望** 値上げを前提とした検討ではなく、多くの市民の方に利用してもらうことを検討すべきと指摘する。

### 市民要望に応えるデマンドバスの見直しを

**問** デマンドバス事業は順調に事業者の数を伸ばし、市民にも喜ばれているが、利用者が多すぎて予約が取れないコースがあると聞く。また、久喜地区でも運行を望む声が多く挙がっている。このような声に答えるような事業を行ってほしいと考えるがいかがか。

**答** 現在デマンド交通の運行内容についてアンケートをお願いしている。調査の結果などを参考に、地域公共交通会議の中で改善に向けて協議をしていきたい。



現在利用料金無料の鷲宮児童館

## 学校運営協議会制度（コミュニティ・スクール）の導入について、他

岡崎克巳 議員

公明党久喜市議団

**問** コミュニティ・スクールの導入はモデル校を選定し取り組むべきだが、市の考えを伺う。

**答** コミュニティ・スクールは学校、家庭、地域が知恵を出し合い、学校運営に意見を反映させ、協働で子どもたちの成長を支え、地域と共にある信頼される学校づくりを進めるもので、教育委員会が指定するもの。本市は小中一貫教育を推進させ、9年間を通した目指す児童生徒像を共有し、系統性、連続性を重視した教育を充実させるため、中学校区を単位としてモデル的に研究する学校を来年度指定をし、成果を踏まえながら規則改正をし、正式に指定をする。

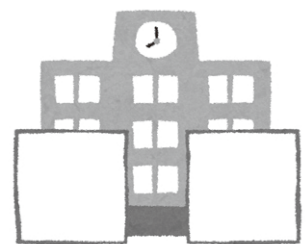
**問** ICTを活用した授業と土曜授業を増やすべきだが。  
**答** 来年度からタブレット端末を導入して、授業で使っていく。また、教師と児童生徒の時間や放課後の時間が少なくなり、冬の安全な下校にも課題があることから土曜授業の実施をしていく。

**問** 太田小の一部の児童は別の中学に入学改善すべき。  
**答** 地域要望により学区審議会を経て改善をしていく。

### 駅タクシー乗降場のスロープ化について

**問** タクシー乗場の段差は計画的にスロープ化すべき。

**答** 利用状況に応じ歩道を切り下げ、段差を解消する対応をできるだけ早く計画できるよう検討する。



**※公衆無線LAN** …屋外や街なかで、スマートフォンやタブレット、パソコンなどから無線LANでつなぎ、インターネットに接続できるサービスのことです。

## 久喜市のここが聞きたい!

### 生命を守るAED<sup>\*</sup>の更なる普及を

斉藤 広子 議員

公明党久喜市議団

問 コンビニエンスストアは、地域の方に認識度が高く、市内に点在し24時間営業する施設であるということからAEDを設置する上で非常に有効な場所である。コンビニエンスストアにAED設置を取り組めないか。

答 市としても、市内でお客様に対するサービスとしてシステム導入している他の民間企業と同様に企業の努力、あるいは地域貢献、社会貢献という意義にご配慮をいただきまして、AEDの設置をしていただけないかコンビニエンスストアへの働きかけを行ってまいりたいと考えている。

### 女性の活躍を積極的に応援するまちに

丹野 郁夫 議員

公明党久喜市議団

問 人口減少問題に対応していくために、市として積極的に女性の能力を活用すべきである。子育て環境に恵まれた市職員の女性比率の向上を目指してはどうか。女性の活用を積極的に推進する企業を誘致しては。

答 久喜市合併後の新規採用職員は男性66人、女性50人となっている。平等取扱いと成績主義の原則に基づき、多くの女性が本市の受験を希望するよう採用方法を検討し、女性職員の採用に努めていきたい。また、久喜市の立地特性や地域特性を生かし、引き続き雇用効果の高い優良企業の誘致に取り組んでいく。

#### 鷲宮高校前道路を都市計画道路として早期整備を

### 小中学校は土曜日にも授業を

春山 千明 議員

新政久喜

問 授業数は教育課程の改定から時数増となり、さらなる確保が求められている。今行われているオープン参観や運動会等、土曜日に行われている学校行事の日の代休をなくし土曜授業実施とし、順次完全土曜授業復活へと移行していくべきだと考えるが、いかがか。

答 来年度より土曜授業を実施

授業時数については十分確保がされているが、教育課程の改定により教師と児童生徒がともに過ごす時間や放課後の活動時間が少なくなった。1日6時間の授業日が多くなり特に秋、冬の日没の早い時期は児童生徒の安全な下校にも不安がある。これらの課題を解決

### 発達障がい児における運動性ある支援を!

問 発達障がい児の早期発見から福祉手続、幼児教育、小学校、中学校、特別支援学級、特別支援学校、就労、親なき後の住みかなど、発達段階に応じてワンストップで取り組んでいくべきと思うが如何か。

答 今後は発達障がい者がそれぞれのライフステージに応じた適切な支援を縦、横ともに切れ目なく受けることができるよう、さらなる支援体制の強化を図る必要があると考えている。発達障がい者支援を実施している関係部署間で協議を行い、共通理解や情報共有の場を確保し、関係者間のさらなる連携強化に努めてまいりたい。



問 県立鷲宮高校に通う生徒の安全性や地域住民の利便性のために、都市計画道路幸手久喜加須線の鷲宮高校前の市道鷲宮18号線を、幅員18メートルの都市計画道路として事業を進めて頂きたいがいかがか。

答 市道鷲宮18号線を現在の6メートル幅から8メートル幅に拡幅することを現在計画している。東北自動車道と立体交差する歩道橋整備を所管する埼玉県の実業計画や、加須市の道路整備計画による事業の進捗を見ながら今後の対応を検討していく。

#### その他の質問

◇マイナンバー制度の導入に合わせて自治体クラウドを導入し、事務事業の効率化を。



市道鷲宮18号線から県立鷲宮高校を望む

することを目的に土曜授業を来年度から実施する。ご質問のとおり、代休日を設けずに土曜日を活用して教育課程内の学校教育活動を行い、まずはこの方向で土曜授業の実施を検討していく。なお、完全土曜授業復活は、学校週5日制の趣旨が普及し、社会全体に週休2日制が定着したこと、また教職員の勤務時間等難しい課題が多いことから、国においてしっかりした検討がなされるべきものと考えている。

その他の質問 ◇学校ホームページは教育委員会と連携し、改善してもっと活用していくべき ◇吹奏楽部の楽器は、予算要求でどのような対応をしたのか伺う。



**※AED(自動体外式除細動器)**…電極のついたパッドを裸の胸の上に貼ると自動的に心臓の状態を把握し、心臓が血液を全身に送れない場合は電気ショックで心臓を正常に戻す機能を持っています。



## 中小企業振興条例の検討をすべきだが、考えを問う

石川 忠義 議員

新政久喜

問 中小企業の経営状況は厳しい。久喜市では、従来から埼玉県中小企業振興基本条例をもとに資金の融資や利子補給など地元中小企業の支援はしている。また、久喜市小規模契約希望者登録制度も実施している。

しかし、市は久喜市の独自性、主体性を持って事業に関わる中小企業振興条例の策定を検討し、市



内企業の大多数を占める中小企業、小規模企業の体力を強化、地元企業の活性化を図り今後の人口減少高齢化社会に対応すべきである。市の認識を問う。

答 少子高齢化がもたらす労働人口の減少や国内市場の縮小などにより消費市場にも変化が起きていることに加え、円安による原材料価格の上昇や消費税の増税等もあり、現在の経営環境は必ずしもよいと言える状況ではない。

埼玉県中小企業条例の趣旨を踏まえ、いろいろな施策を実施しているが、今後は久喜市独自の中小企業振興条例の制定に向け検討を始める。

問 栗橋関所の歴史・文化的価値を広くPRし交流人口増加につなげるべきである。市の考えを問う。

答 久喜市の歴史的資産として大変貴重かつ重要なものと認識をしている。交流人口の拡大という形で、本市に来ていただけるような事業展開をしたい。

## 栢間赤堀の管理体制のスケジュールと方策は

田中 勝 議員

無会派

問 都市計画マスタープラン\*に適正な管理を行う為、「管理体制の検討に取組む」また、「見沼代用水を活かした水と緑のネットワークづくりや栢間赤堀の水辺の遊歩道サイクリングロードの整備に取組む」と計画が記されている。この難問題を、ここまで踏み込んだ取組は想定に無かった。さすが久喜市！と感動した。今後、どのようなスケジュールで、どのような方策を持って取組んで行くのか。

答 マスタープランは、今後20年間に渡る都市計画事業やまちづくり施策の指針となるものだ。策定に当たっては公募等により策定委員会を設置した。

また、地区別構想は地区委員によりワークショップを開催し解決すべき方向性等をまとめたものだ。

赤堀は、水利組合により除草等の管理が行われているが、高齢化や後継者不足により旧菖蒲町時代から管理を継続することに懸念が示されていた。地区別ワークショップにおいて、今後も取組む課題として管理体制の検討をマスタープランに位置付けたものだ。

水と緑のネットワークづくりの整備だが、菖蒲地区は豊かな農的資源が広がっている為、水辺を活かした環境づくりが求められていることから位置付けたものだ。今後は皆様のご意見を伺いながら進めて行く。



やまぐちせき 山口堰 昭和8年建造



(参考) 今時こういうプレートが… 堰口山 月三年八和昭

## 情報モラル教育と「ネット利用のルール」について

園部 茂雄 議員

新政久喜

問 教育委員会、小中校長会、PTA連合会の連名で、「子どもたちがスマホ・ケータイを上手に使う久喜市のルール」を策定、青少年のスマホ、携帯の現状の把握とルールづくりの経緯、ルールを守るべく児童生徒、保護者、教師が継続的に学ぶ機会を設ける必要がある。また、埼玉県のネットアドバイザーの育成に対して市も積極的に関与し、募集、活用等を行うべきであるが市の考えを問う。

答 平成26年度、携帯電話等の取り扱いに関する調査により把握、ケータイ・スマホの所持率は、小学6年生49.8%、中学2年生68.3%となっている。その

うちスマホ所持率は、小学6年生15.8%、中学2年生53.8%となっている。

近年は学力の低下とネット依存が社会問題となり、ケータイ・スマホの市内統一ルールが必要との考えから策定した。

外部講師による講座等は全ての学校で実施するように働きかけ、来年度の中中学生サミットの議題に「ネット利用のルール」については検討する。

ネットアドバイザー育成については働きかけていく。

### その他の質問

◇災害時の小中学校臨時休校について ◇予算編成について

**子どもたちがスマホ・ケータイを上手に使う久喜市のルール**

家庭

- 子どもがスマホ・ケータイを上手に使うよう、一緒にルールをつくり守らせる。
- 子どもがスマホ・ケータイを上手に使うよう、一緒にルールをつくり守らせる。

子ども

- 自分には責任があります。
- 自分には責任があります。

学校

- 学校で情報モラルを学ばせ実施します。
- 学校で情報モラルを学ばせ実施します。



※都市計画マスタープラン…都市計画の指針として地区別の将来あるべき姿をより具体的に明示し、地域の課題と、整備等の方針を定めるもので、今後の都市計画を進める際の指針となります。

# 久喜市のここが聞きたい！

## 道の駅設置について市の考えを伺う

宮崎利造 議員

新政久喜

**問** 近年、道の駅は地元農産物の販売や商工品の販売、観光の案内等、そのまちのPRに大いに役立っている。市の考えを伺う。

**答** 道の駅は、地域の活性化に大きな役割を果たしており、今後の地域振興を図る上で重要な施設であると認識している。しかしながら道の駅設置には多くの農業者や商業者の協力と農業協同組合や商工会との連携が必要であり、整備手法や管理運営方法、地域住民との調整など



様々な問題を総合的に検討する必要がある。

## 栗原地区内大型車両通行に対する地元住民への配慮を

**問** 幸手駅西口区画整理事業に伴う栗原地区内への大型車両の通行について、幸手市から協議があった場合どのような対応をするのか。

**答** 市としては、ルートの変更や交通安全対策などについて幸手市及び久喜警察署など関係機関と協議し、市民が安全で安心して暮らせる環境を確保するよう対応してまいりたい。

**問** 大型車両の通行について、栗原地区の地元住民に対しどのように説明をする考えか。

**答** 幸手市に対し、地域住民を対象とした説明会を開催するよう要望していく。安全で安心して暮らせる環境確保に最大限の配慮をするよう要請してまいりたい。

## 財政再建に向けた情報開示方法の改善を求める

貴志信智 議員

新政久喜

**問** 久喜市の財政状況は厳しく、地方交付税の合併算定替（合併に伴う、国からの時限的優遇措置）の減少、高齢化による社会保障費の増加など、将来的な財政リスクも多く抱えている。次世代にツケを残さない「財政健全化」を実現ための一歩として、財政状況を市民と共有する事が必要である。例えば広報くきにおける財政状況の開示では、各指標の「数字」が公開されているだけで、比較対象となる目標値や県平均が記載されていないため、読者が「状態」を把握することは困難である。単なる「数字」ではなく「状態」を伝える広報へ改善を求める。

**答** 市民に、よりわかりやすく、財政に関心を持って頂ける内容としたい。目標値や平均値を設定している指標に関しては、今後掲載をしていきたい。

## 債権債務管理の厳格化を求める

**問** 本来は税源となるべき税金の未収は年間約40億円にのぼる。税の公平性の観点からも資力のある悪質な滞納者へは訴訟を含めた厳正な処置をするべきでは。

**答** 債権管理条例\*を制定し、支払の督促、訴訟を含めた対応を進めていく。

**その他の質問** ◇路上喫煙対策の改善 ◇公立保育園定員割れの是正 ◇

公教育のさらなる充実を求める。

区分	平成25年度	平成24年度	比較
経常収支比率	91.0%	92.4%	△1.4%
公債費負担比率	15.6%	14.7%	+0.9%
財政力指数	0.87	0.86	+0.01

## 液状化対策事業補償、家屋内のお風呂場も対象に

石田利春 議員

日本共産党久喜市議団

**問** 事業実施に向け、関係住民の方の賛否の結果は。

**答** 10月末現在、対象は1,282名、回答は1,158名。同意は1,045名、同意しないは98名、記入なし未定15名。

**問** 反対された方の主な理由は。

**答** 家屋の傾斜や地盤沈下への不安。

**問** 事業実施に伴う補償は、家屋内のお風呂場など、生活に支障があると



久喜市民へ水道水を供給する久喜市吉羽浄水場

した場合対象にしていくのか。

**答** 家屋内の柱など傾斜を計る事業調査を行い、原因の究明を行い、内容を詰め補償を行っていく。

## 栗橋南小学校の自校方式給食、速やかな実施を

**問** 給食審議会から「これまでの給食提供の経緯なども考慮」との答申が出た。自校調理方式による給食を再開すべき。

**答** 現在鷲宮の学校給食センターから提供しており、そちらで賄うということを検討していきたい。

## 水は命の源、水道水の給水停止はやるべきではない

**問** 連絡がとれず、その世帯の状況を把握をしないまま給水を止めることは、不測の事態が起きる可能性を秘めている。水道課のみではなく、社会福祉課や子育て支援課との連携をとり、状況調査を進めるべきでは。

**答** 私どもで生活実態というのは把握していない。

**その他の質問** ◇子ども子育て支援制度実施について



**※債権管理条例** …市の債権の管理に関し、必要な事項を定めることにより財政の健全化と市民負担の公平性を確保し、債権管理の適正化を図るための条例です。



## 健全性を維持した財政運営を どう行っていくのか

並木 隆一 議員

新政久喜

- 問 新規投資と、公共施設老朽化対策にかかる予算は。
- 答 新規道路計画4路線に約45億円、新規ゴミ処理施設に約130億円、小中学校全教室エアコン設置に約29億円、公共施設老朽化対策に1770億円を見込んでいる。
- 問 合併算定替による地方交付税減額の影響は。
- 答 上乘せ分22億円が、平成27年度から5年間で合併算定替によりゼロになると予測される。
- 問 市税もまた漸減が予測されるが増収策は。土地利用を図り、企業誘致等を積極的にすべきでは。
- 答 市税滞納額の圧縮、市有財産の有効活用を図る。

## 南公民館の早期建設を求める

鈴木 松蔵 議員

新政久喜

- 問 南公民館は約40年前に江面農村センターとして建設され、南公民館としても利用されてきた。しかし、今日では、老朽化が激しく、地域住民から新しい活動拠点が欲しいと要望が出ている。本年度予算の執行状況は。
- 答 複合施設として建設された2施設を視察した。
- 問 それを来年度予算にどう反映させるのか。
- 答 市内には老朽化した施設がありそれを踏まえて、総合的に検討していく。
- 問 建設時期はいつごろになるのか。
- 答 建設時期については現時点では言えない。

## 鷲宮地域の東武線踏切が狭く危険 拡幅を

杉野 修 議員

日本共産党久喜市議団

- 問 東武鷲宮駅近くの2か所の踏切道（伊192, 193号）は大変狭く、歩行者や自転車が車と接触するほど危険である。幅員を広げることが最も望ましいが、踏切内での退避スペースを50センチくらい確保するなどの危険回避策はできるのではないかと。東武に対し、具体的に改善に向けた協議をするよう求めるが。
- 答 11月18日に東武鉄道株式会社に対し、要望書を提出した。今後も改善に向け協議をしていく。
- 医療介護総合法でのサービス低下をさせないこと
- 問 医療介護総合法や介護保険制度改訂の中で、国の指針では、要支援1, 2の方が訪問介護（ヘルパー）

- 問 中期財政フレームによると、投資的経費が減少していくが、投資できる資金はどう捻出していくのか。
- 答 久喜市行政改革大綱に基づき、生み出された財源を必要な事業に適切に配分していく。

### 創設される「地域会議\*」について

- 問 「地域会議」の目的とその組織構成は。
- 答 市内の全ての地域とそこに住む方々が元気で生き生きと日常生活ができる地域づくりを目指す。  
菖蒲、栗橋、鷲宮の各総合支所長をトップに、また久喜地区では市民部長をトップに。区長を含め現役で働いている方、子育て中の方、学生さん、地域の実情にあった方々をメンバーに検討している。



- 要望 地域の長年の要望であるので早期に建設できるよう改めて要望する。

### 少子化に対する市長の見解を伺う

- 問 市長は「…フランスでは婚外子の割合が57%で日本では1%で婚外子の割合が低い…」という話をあるところでされた。その真意を伺う。婚外子を認めれば少子化は解決するのか。
- 答 婚外子の割合を高めることが少子化対策ではない。
- 問 若者を励まし、幸福な家庭を作ってもらうことが大事ではないか。
- 答 多様な価値観を尊重しながら対策を講じていく。



南公民館（江面農村センター）

- 通所介護（デイサービス）が受けられなくなるとしている。大きな問題だ。市はサービスの低下や住民負担にならないように努力すべきではないか。

- 答 そのサービスが必要な方は、新制度の移行後もサービスを受けることができるよう進めていく。
- 問 また国は、新たに要介護1, 2に認定された方は特養ホームの入所対象から外れるとしている。本人の要介護状態だけでなく、家族の介護力も考えるべきだ。
- 答 その通り。市も認定協議に意向を伝えていく。



該当の踏切



※久喜市の地域会議…各地域の課題への対応や特色を生かした取り組みなど、地域をさらに元気にしていくための方策をそれぞれの地域において検討及び提案する会議のことをいいます。

# 久喜市のここが聞きたい！

## 学校における読書のさらなる取り組みを、他

戸ヶ崎博 議員

公明党久喜市議団

**問** 読書の重要性が益々高まってきている。市内の各学校において読書に対してどう取り組まれているか。

**答** 読書は子供が言葉を学び、感性を磨き、表現力を高め、人生をより深く生きる力を身に付けていく上で欠くことが出来ない。全ての小中学校で朝読書など全校一斉の活動を実施し、読書活動の定着を図っている。

**問** 本多静六博士についての読本の活用は

**答** 郷土の偉人である本多博士について、本市では小学校4年生の社会科を中心に学習している。博士没60周年記念の冊子を各学校に配布、又、県作成の博士が掲載されている道徳教材も活用し未来を開く人づくり

に努める。

## 本多博士記念市民の森・緑の公園の計画に当たって

**問** 焼却炉の建設に併せ本多博士記念の市民の森公園整備について、有識者の方々の意見を聞く場を。

**答** 有識者や市民の代表者の他、公募の委員などで構成する検討委員会を設置し意見を伺い検討する。

**問** 博士は多くの名言を残されている。公園に名言を残すべきと考えるがどうか。

**答** 博士の偉大な功績を後世に引き継いでいくことは本市の重要な役割、博士の意思を受け継ぎ、緑豊かで市民の憩いの場となるよう整備したいと考えている。



本多静六記念市民の森計画予定地

## 市民が安心、安全な消費生活の体制の強化を

矢崎 康 議員

公明党久喜市議団

**問** 現在のオレオレ詐欺等の被害状況を考えると、消費生活相談室から消費生活センターの体制とし、被害者対策を重視していくべきでは。

**答** 国や埼玉県、国民生活センターなど関係機関と連携し、消費生活条例を制定している自治体の取り組みを調査研究し、市民が安心して暮らせるよう消費者行政を推進していきたい。

**一人でお弁当を作ることができる自立した子どもへ**

**問** 子ども自らが作る弁当の日の実施校は。

**答** 平成25年度では、小学校16校、中学校5校。食育推進の上から意義あるものと捉えているので、実施

していない学校にも進めていきたい。

**問** 自分で一人でお弁当を作ることができる自立した子どもを、久喜市の食育が目指す子ども像としては。

**答** お弁当の日も実施できない学校等では、家庭の協力が得にくい状況もある。

**問** 全国で「お弁当の日」を推進している竹下先生の講演会を開催しては如何か

**答** 機会があつて準備が整えば開催を考えていく。

**【要望】** 久喜市食育推進計画\*の学校指標を、子どもの実践体験や自立できた指標に変えていくべきと要望。

**【その他の質問】** ◇南栗橋液化化対策事業に路面下空洞調査の早期実施について



## 冠水被害を調査・把握するために市組織体制の強化を

新井 兼 議員

新政久喜

**問** 大中落川上流部にあたる東大輪下地区から調整池の設置要望があつたところだが、その後の検討状況は。

**答** 調整池は、一般的に下流側の氾濫防止を目的とするが、調整池を設けた場合の効果を検討していきたい。

**問** 鷲宮地区(東側)の冠水要因は、①大中落川への自然排水問題、②北側用水路から分水する水路の機能欠如問題等、広域的な排水構造の見直しが必要では。

**答** ①大中落川から中川への強制排水、下流の幸手市と対応協議を行うと共に下流の倉松川(1級河川)の改修整備を国、県に要望していきたい。②当該地区の冠水状況を十分把握できていなかったため現地調査を

行い、冠水対策マニュアルを作成する。一水路で道路排水、農業用水・排水を処理する水路が多く、水路の形態だけでなく、水の流れも実態調査していきたい。

**問** 現場職員も努力しているが冠水被害に対する基礎調査が十分とは言えない。調査を推進するためにプロジェクトチーム設置等の市組織体制の強化が必要では。

**答** 引続き冠水対策マニュアルを充実させ、冠水箇所の把握、原因、解決方法等の取り組みを行っていきたい。

**【その他の質問】** ◇高齢者の交通安全教育および交通安全普及啓発活動は不断の努力を ◇広聴・地域会議は変革する社会状況に対応した市民の市政参加の場。



大雨により冠水被害が発生(東大輪・桜田一丁目)



### ※食育推進計画

…食育推進計画は、食育基本法に基づき、市民の心身の健康と豊かな人間形成を目指した食育推進の目標とその実現のための方策を定めた計画です。



## 市内小中学校の雨漏り ～早期修繕を要請～

成田ルミ子 議員

新政久喜

問 ボランティアで、ある小学校に行った。地域の方より教室の雨漏りがとてもひどいとの話を聞いた。現在雨漏りに修理が必要な小中学校は何校あるのか。

答 修理依頼がある学校数は小学校が8校、中学校が5校である。防水機能の低下や壁面の亀裂が主な原因。

問 家庭で雨漏りが起これば大規模修繕に至らないようにすぐ直すところだが直さない理由は何か。

答 漏っている箇所の把握が難しいことと、限られた予算内で直すため優先順位をつけている。

要望 私が把握している学校が2校抜けている。再調査をし大規模修繕にならぬよう順次計画的修繕を願う。

## 教育委員会からの小中学校の卒業記念品について

問 平成20年度から現在まで、予算の削減から卒業記念品が卒業証書を入れる筒になった。もう少し心のこもったものを考えて欲しい。そんな心遣いが節目節目で祝いの気持ちを学ぶことにつながるのではないか。

答 現行の予算内を前提に相談しながら考えていく。

## 南3丁目を抜け道利用する車両の対策について

問 平日午前7時から8時と午後5時半から6時半までの調査で、共に約200台の車両通行があったことを重く見て久喜警察署と協議を図り安全対策を進めていく。

## その他の質問

◇東口大通りの駐車スペースについて



朝の県道春日部久喜線の渋滞

## 久喜駅5時発、半蔵門線直通列車の実現を要望すべき

川辺美信 議員

市民の政治を進める会

問 久喜駅5時発の半蔵門線直通列車が実現できれば、6時49分に羽田空港に到着することができる。また、早朝の新幹線のぞみ号にも乗車することが可能だ。さらに、通勤・通学時間帯に直通列車が増発すれば、始発駅の優位性から座って都心へ向かうことができる。交通の利便性が大きく向上することから、東武鉄道に始発時間の繰上げと増発を要望すべきと考えるが。



ますます便利になる久喜駅

答 5時台の始発列車は、非常に意義があり熱望するところである。半蔵門線直通列車の増発と始発時間の見直しについては、利用者の利便性向上に資することから、伊勢崎線輸送力増強推進協議会ならびに埼玉県を通じて要望していきたい。また、今後東武鉄道に対しては、状況を協議する機会を持つように調整したい。

## 労働ハンドブックを作成して若者の雇用を守れ

問 若者の雇用環境は、低賃金、長時間労働、セクハラ・パワハラ、非正規社員など大変厳しい状況にある。さらに労働者を使い捨てにするブラック企業\*も蔓延している。市として労働ハンドブックを作成し、労働法規の周知をはかり学習を取り入れるべきと考えるが。

答 埼玉県が作成した「若いあなたのルールブック」を活用し、若者の目に触れる取り組みを行う。県立高校には、労働の学習を取り入れるよう働きかけていく。

## 国保税の引き下げの政治判断をすべきでは

渡辺昌代 議員

日本共産党久喜市議団

問 平成25年度の国保特別会計決算では、13億1300万円を超える剰余金が出た。昨年度に比べ2億3000万円もの増である。合併による不均一課税の統一では、医療費の伸びを7.0%に試算し、一般会計法定外繰入を7億8000万円2年間入れるとして税率を決めている。しかし、今年度の医療費の伸び率は、4.6%であり、繰入は2億6400万円も減らしての決算であった。一方収納率は69.3%であり、市民の暮らしは、物価高、増税、年金削減と圧迫されている。これらをどう捉えているのか伺う。

答 平成25年度歳入には、前年度繰越金、一般会計

その他繰入金、償還金が含まれている。単年度では、2億円の赤字である。安定的な国保運営を行っていく。

## 久喜市のその他の繰入は県平均より少ない

基金は7億円以上と、県内2番目に多い。国保税の滞納は命と健康に及ぶ。25年度決算状況、市民の置かれている現状を直視し、引き下げの政治判断をすべきでは。

答 国保制度を継続的、安定的に運営するために、引き下げについては、考えていない。

## 下清久市道久喜217号線の側溝の蓋掛けを

問 市道久喜217号線は途中蓋がなく大変危険である。

答 地元の方と協議をしながら検討していく。



下清久市道久喜217号線の側溝の蓋掛けを



## ※ブラック企業

…長時間労働や過重なノルマ、精神的ないじめや嫌がらせなど、違法または悪質な労働条件で働かせる会社のことです。

# 久喜市のここが聞きたい!

## 障害者を臨時職員として雇用し、一般就労促進を

猪股和雄 議員

市民の政治を進める会

■ 千葉県内の各市(チャレンジドオフィス)、埼玉県庁(チームぴかぴか)、さいたま市(ステップアップオフィス)など、障害者を臨時職員として雇用して一般就労につなげる取り組みが広がっている。久喜市でも知的障害者や精神障害者を市の臨時職員に雇用して、市の各課の業務に従事させながら仕事のスキルを上げ、就労を促進する制度を実現するべきである。

■ 市の障害者福祉担当で10月に柏市を視察した。市役所の庁内各課に障害者に行ってもらおう業務を照会し、15課から32業務の回答があった。障害者の採用や支援体制、継続的な業務の確保などの検討すべき課

題がある。障害者や特別支援学校の関係者の意向を確認し、関係機関と連携を図って検討していきたい。

**要望** 障害者のニーズもある。障害者の就労促進の立場から前向きな検討をしていただきたい。

**その他の質問** ◇新ごみ処理施設の計画策定方針は。ごみ減量・リサイクルの推進、できるだけ燃やす量を少なくする、ごみ処理の基本理念を引き継ぐべき。◇女性職員の管理職登用の目標数値を掲げるべき。男性職員の育児休業取得の推進を。◇できるだけ農業を使わない街路樹管理の推進を。

◇『広報くき』の横書き化を進めるべき。◇公用自転車の保険賠償額の拡大を。



埼玉県庁で働く「チームぴかぴか」のメンバーたち



消防官になり救急救命士の資格をとります。今は地元の消防団に所属し地域活動をしています。合併したが栗橋町という思い入れが強くずっとこの地に住み続けたいと思っています。久喜市議会だよりは見たことはありません。

栗橋地区(実行委員長) 野本和志さん

☆理科教諭になり生徒指導もしたい。優しいけど頼れる先生になりたい。

☆広告会社で働き、結婚して家族と幸せに暮らしたい。

☆ホテルのレストランに就職内定しました。将来的には居酒屋を開きたい。

☆スポーツ体育関係の教師、曲がったことが嫌いなので人を守る警察官にも興味があります。

☆生物、化学の分野で大学院に進み研究を続け、何かを発見し発表したい。

エンジニアになりたいです。

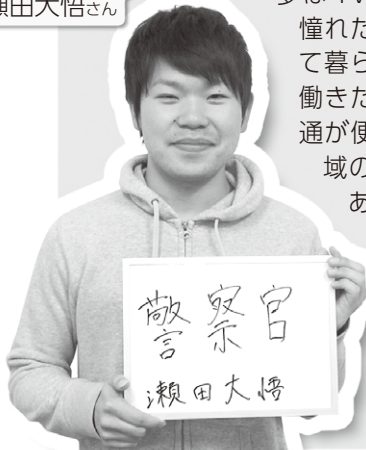


栗橋

## 久喜市の未来への想い

次代を担う若い世代から久喜市に対して率直な声を聞くために、各地区の「平成27年久喜市成人式実行委員会」に、おじゃまして委員の方に突撃インタビュー!大人デビューを等身大の言葉で語ってくれました。

鷺宮地区(実行委員長) 瀬田大悟さん



夢はTVの警察24時を見て憧れた警察官です。安心して暮らせる街づくりのため働きたいです。久喜市は交通が便利で人も温かい。地域の人がずっとかわりあっていけるような近所付き合いをしながら久喜市に住み続けたいと思います。久喜市議会だよりは見たことがあります。

ところが、皆さん大変しっかりとした考えを持ち、将来のこと、地域の事などをいきいきと元気に話してくれました。とっても楽しいひとときで、まだまだ話をしていたいと感じました。皆さん、夢に向かってがんばって下さいね。



鷺宮

### 取材を終えて

二十歳の皆さん、実はもっと幼いかと思って臨んだインタビューでした。☆公園が整備されたら人口が増えると思います。☆夜道を明るいまちにしてほしい。



# 鷺宮学校給食センターの一刻も早い建替えを

大谷 和子 議員

新政久喜

**問** 鷺宮学校給食センターの老朽化は危機的な状況。一刻も早く施設の建替えに着手すべきではないか。

**答** 第1センターは築後40年、第2センターは築後31年と両施設とも施設、設備の老朽化が進んでおり、必要な修繕を重ねながら維持管理に努めている。久喜市学校給食審議会の答申においても、両施設への早急な対応が必要になっていると示されている。これらを踏まえ鷺宮第1、第2学校給食センターの更新について検討していく。

**栗橋地区の中学校に、市内で作る給食を提供すべき**

**問** 現在の行田福祉センターへの委託から久喜市内

給食センター直営方式での提供にできないか。

**答** 既存の菖蒲、鷺宮の学校給食センターでは栗橋地区の中学校2校分の給食を賄うだけの調理能力がないため、施設を現状のままで実施することは困難。

**問** 鷺宮学校給食センターを栗橋地区の中学校に市内の給食提供できる施設に建替えるという考えは。

**答** 栗橋、鷺宮、隣接地域。当然栗橋の中学校の給食のことも鷺宮学校給食センターの更新の検討の中で考えていくのは必然。検討の中に加えたいと考える。

**その他の質問** ◇通学路の安全対策について ◇鷺宮運動広場・自由広場周辺のトイレ改修について



鷺宮学校給食センターで調理された給食

☆世界に通用する航空機（旅客機）の

☆学芸員になって博物館に勤めて、自分の研究成果を博物館に展示したいなあ。

☆JICAに就職して世界で活躍したいです。

☆中学校の音楽教諭になり自分も所属していた吹奏楽部を指導したい。

## 二十歳のゆめは？

☆母校（高校）の英語教諭になり野球部の顧問も務め、定年退職後は地元の野球チームで子どもたちに野球を教え地域に貢献したいです。

夢は国家公務員になりいずれは国会議員になります。大学の友達と国際情勢が話題になり集団的自衛権、憲法問題も話し合ったりしています。久喜市議会だよりは見たことがあります。



久喜地区（実行委員長）新藤晃平さん



久喜



菖蒲

# ～21世紀のまちづくりにつなげる～ 君に聞きたい 二十歳とトーク!

## どんな久喜市になってほしい？

☆若者と高齢者が交流できる、対等な立場で一緒にやって楽しめる催しや場があるまち。

☆もっと繋がりがりや交流があっても良いかと思えます。

☆若い世代の人たちが去っていくことのない活気あふれるまち。  
☆街並みを整備しておしゃれな街にしてほしい。そんな街を散歩してみたいです。

鴻巣市のインターンシップに参加しました。その経験を生かし将来は久喜市役所の職員になりたいと考えています。久喜市の菖蒲地区も交通網が整ってほしい。そんな久喜市にはずっと住み続けたいと思っています。政治や選挙の話題は特にしていません。久喜市議会だよりは見たことがあります。



菖蒲地区（副実行委員長）安西優香さん

# 表紙の題字は

埼玉県立栗橋北彩高等学校書道部の皆さんに書いていただきました。今回は、2年生の齋藤夏菜さんの「くき」を採用させていただきました。



栗橋北彩高等学校書道部の皆さん

## 作成者の感想

今回、「久喜市議会だより」の「くき」を書いて、どんな風に書けば良いのか、すごく迷いましたし、とても難しいものでした。しかし、私も久喜の住民としていろいろな人に見てもらえる機会なので、久喜の元気で明るいイメージを表現できるように精一杯書きました。

今回の貴重な経験を生かして、これからも頑張っていきたいと思います。

埼玉県立栗橋北彩高等学校書道部  
2年 齋藤夏菜

## 広報委員が市内へ取材に出ています

広報委員会では市民に寄り添った内容の充実、市民が身近に感じる議会広報編集に努めています。広報委員がカメラを携え、市内の各種行事・イベント等に伺っています。今後も写真を撮らせていただいたり、お話を伺ったりすることがありますので、取材に伺った際にご協力をお願いします。

写真は「栗橋やさしさ・ときめき祭り」でのひとコマ。快く写真取材を受けていただきました。



## 議会を傍聴してみませんか

市議会は皆さんが自由に傍聴できますのでぜひお越しください。

### ○11月定例会傍聴者数

本会議・・・90人、委員会・・・0人

### ○次回定例会は、

**2月9日(月)から3月16日(月)まで**  
の予定です。

☆2月22日は日曜議会です。施政方針に対する各会派代表質問が行われます。

久喜市議会事務局 TEL0480-22-1111  
(内線5111・5114)

## 市議会をインターネットで!

市議会の本会議をインターネット中継します。  
また、録画もご覧いただけます。  
(なお、スマートフォンからは録画中継のみとなります)

久喜市議会のホームページからリンクしています。  
<http://www.city.kuki.lg.jp/section/gikai/gikai.html>



## 編集後記

「久喜市議会だより」は、10人の広報委員と事務局が力をあわせ、「手にとってもらえる表紙づくり」「身近さ・気づきを与える表現方法」「読みやすさの工夫」をモットーに取材活動、原稿作成を行っています。常に刷新し続ける議会だよりについて、市民の皆様からのご意見、ご感想をお待ちしております。(新井)

## 広報委員会委員



- ◎春山 千明 ○平沢健一郎
  - 平間 益美 新井 兼
  - 川辺 美信 丹野 郁夫
  - 大谷 和子 田中 勝
  - 井上 忠昭 富澤 孝至
- (◎委員長 ○副委員長)