

# くま



No.19

平成26年11月15日

市議会だより

鷺宮地区体育祭 10月12日

## ◆次年度予算にどう生かす！ 「平成25年度決算審査」

..... (2) ~ (3)

◆提出議案とその結果 ..... (4) ~ (5)

◆久喜市のここが聞きたい！一般質問 ..... (6) ~ (14)

◆どうなってるの？久喜市の「政務活動費」 ..... (15)



# 次年度予算に どう生かす! 各分科会 委員

## 総務財政市民分科会

分科会長 石川忠義 杉野 修 田中 勝 柿沼繁男  
分科会副会長 園部茂雄 新井 兼 戸ヶ崎 博

### 産学共同研究支援事業 (歳出) 0 円

- Q. 中小企業向け産学共同研究費補助金制度の利用実績が無い。PR及び制度改正を含む取り組みは。
- A. ホームページ上でPR活動を行っている。現在は研究機関とマッチングした場合の補助金なので、利用しやすい制度改正も研究していきたい。

### 防犯灯新設事業 (歳出) 5,541,858 円

- Q. 民家がない場所の防犯灯は、市が積極的に把握し、設置しなければならない。その対応は。
- A. 防犯灯の設置は、設置基準を設けて対応している。また市民からの設置要望を区長に説明させていただき、地域の総意として確認し対応している。

### デマンド交通運行事業 (歳出) 21,882,456 円

- Q. 昨年10月よりデマンド交通が運行開始されたが、要

望、意見等をどのように把握してきたか。

- A. 電話、窓口等で受付けた様々な内容は記録をとっている。また今後アンケート調査等を実施し、ご意見を地域公共交通会議に諮っていきたい。

### コミュニティセンター光熱水費 (歳入) 400,853 円

- Q. 鷺宮地区及び栗橋地区のコミュニティセンター内喫茶コーナーを運営する障がい者団体は、光熱水費等を負担している。減免措置の対応は。



鷺宮東コミュニティセンターにある喫茶コーナー

- A. 障がい者の就労機会の確保を支援する観点から行政財産使用料を免除している。

## 福祉健康分科会

分科会長 斉藤広子 渡辺昌代 川辺美信 梅田修一  
分科会副会長 岸 輝美 平沢健一郎 丹野郁夫

### 社会福祉業務経費 行旅死亡人埋火葬等業務委託料 177,255 円

- Q. 行旅死亡人埋火葬等業務委託料の内容は。
- A. 平成 25 年の 11 月に久喜市小右衛門の権現堂川緑地帯で散歩中の女性が血を流して倒れている男性を発見した。119 番通報して、救急隊と警察により死亡が確認された。身元が不明であったことから、久喜市において火葬並びに納骨を行った。身元不明人に関する法律があり、発見した自治体で負担することになっている。

### 更生訓練費給付事業 985,560 円 障がい者就職支度金給付事業 71,277 円

- Q. 更生訓練を行っていた 31 名のうち 4 名の方が終了して、就労支援金を利用したのか。就労支援で就労できた方は何人か。
- A. 更生訓練費をお使いになった方が就労支援金として利用している。就労支援センターで 16 名、就労学校で 8 名。合計で 24 名が就労している。

### いきいきデイサービス事業 33,426,111 円

- Q. いきいきデイサービス事業は、市内 23 カ所の会場で全部実施をされている。予算と決算、そして目標数に対してほとんどが達成している。目標達成の成果をどのように評価しているか。

- A. 23 会場、各小学校区単位で目標を達成した状況だ。各会場とも定員 15 人に近い形で事業運営がなされている。ボランティア団体等も加わり充実した内容である。介護予防事業として、一つの大きな柱の事業として浸透してきている。今後も引き続き柱の事業として事業展開していく。

### 子育て支援ホームヘルパー派遣事業 511,500 円

- Q. 子育て支援ホームヘルパー派遣事業について、派遣件数が 9 件では少ないのではないのか。
- A. 一般的には、家族等から家事援助が望めないということで当該事業を利用したいという意向が多くなっている。当事業の周知を図っていく。

### 予防接種事業 293,707,557 円

- Q. 子宮頸がんワクチンの積極的な勧奨を差し控えたことによって 7,000 万円の減額補正が行われた。子宮頸がんワクチンについては、副作用が新聞等で報道されているが、接種者から副作用等の報告はあったか。



福祉健康分科会の様子

- A. 子宮頸がんワクチンについての市民からの問い合わせ、苦情等は一切ない。



**決算審査**…市長は毎会計年度、会計管理者から提出された決算書等を監査委員の意見と付して、議会の認定を受けます。その際、議会では予算執行が経済的かつ効率的になされているかという観点から審査を行います。これを決算審査といいます。

# の指摘

9月定例会で付託された平成25年度一般会計決算は、9月17日から22日の4日間にわたり予算決算常任委員会各分科会において慎重に審査されました。本会議において採決の結果、全ての会計を原案のとおり認定（可決）しました。

## 建設上下水道分科会

分科会長 並木隆一 石田利春 宮崎利造 青木信男  
分科会副会長 鈴木松蔵 成田ルミ子 岡崎克巳

### 合併浄化槽普及促進補助事業 43,491,000円

Q. 774,000円の不用額があるが申し込みがなかったのか。

A. 当初、見込んだ中で1人から辞退届が出されたため。

### 浄化槽管理指導事業 30,000円

Q. 平成25年度の取り組み内容は。

A. 浄化槽の「補助金」「維持管理」についての研修を行い、普及啓発のチラシを作成している。また、埼玉県へ陳情や要望を行っている。

### 道路維持管理事業 103,922,630円

Q. 平成25年度、道路冠水箇所に対しどのような取り組みをしたのか。

A. 久喜地区では市道久喜2538号線（上清久地区）道路のかさ上げ、吉羽地区内排水路の整備を行った。菖蒲地区では短時間のうちの豪雨で冠水した箇所にU字溝整備、浚渫などを行っている。栗橋地区では16か所の冠水マニュアルを作成し改修工事等を行った。鷲宮地区では市道鷲宮6号線のかさ上げ工事。一部の側溝のふたをグレーチングぶたに改修。他浚渫等を行った。

### 道路維持管理事業のうち道路側溝清掃業務委託料 13,257,594円

Q. 平成25年度、側溝清掃の要望に対しどのくらい対応したのか。

A. 要望があったところはほとんど行った。（久喜地区25件、菖蒲地区4件、栗橋地区10件、鷲宮地区14件）

### 駅前広場管理事業のうち駅前広場内噴水設備保守点検業務委託料 84,000円

Q. 平成25年度噴水は何回使ったのか。使っていないとすれば作業はむだなのではないか。

A. 噴水は使っていない。現在最低限のメンテナンスをしている。

### 公園維持管理事業 125,580,777円

Q. 平成25年度、公園の樹木剪定、除草はどのくらい行ったのか。

A. 都市公園は1～13回、児童遊園等は1～6回、他数か所で3回～13回の除草を行った。また樹木の剪定は久喜地区19件、菖蒲地区5件、栗橋地区5件、鷲宮地区で36件行った。

## 教育環境分科会

分科会長 春山千明 平間益美 猪股和雄 富澤孝至  
分科会副会長 矢崎 康 貴志信智 大谷和子

### 新エネルギー導入事業 11,891,000円

Q. 事務事業評価シートで、目標値は平成29年度には750キロワットを目標数としているが、平成25年度が725.45で目標値には達していない。となれば拡大基調とすべきだが。

A. 担当課としてはもちろん拡大したいが、現実に申請の状況が1次募集のときに予算に満たなかったという状況。今年度もやはり同様の状況であったため事務事業費評価シートを作成する際には現状維持とした。

### ポイ捨て等及び路上喫煙防止対策事業 4,277,690円

Q. 朝8時から9時、14時半から15時半が喫煙に重きを置いてパトロールを実施している時間とこのことが効果的な時間ではないのではないか。来年度に向けて検討されたい。

A. 巡視員の方に今の勤務体系を前提に委嘱した経過がある。また夜も効果的とは思いますが、様々なトラブルも想定できることから、今後の検討課題である。

### 学校給食運営事業 1,115,551,826円

Q. 食材料の使用は、久喜地区は久喜産の割合が13%と高いが、埼玉県産の使用が1.7%と非常に低い。もっと増やせないか。また栗橋地区中学校の給食の委託先、行田福祉センターでは久喜産の使用はあるか。

A. 全農食品に「なるべく久喜産、入らない時は埼玉県産」とお願いをして、使用量は増えてきている。行田福祉センターは埼玉県内産は31.3%。熊谷青果市場から仕入れているため、流通の関係で久喜産は利用されていない。

Q. 鷲宮学校給食センターが大分老朽化しているが建て替えは

A. 学校給食審議会で議論している。現場も「急に調理に支障をきたし、場合によっては給食が止まるのではないかと心配している。目標年を定めて施設を更新できる形を考えたい。



鷲宮第1学校給食センター



**監査** …市の行政がその事務処理に当たって最小の経費で最大の効果を発揮するように運営されているかという合理性、効率性の確保及び適法性を主眼として実施することです。



# 9月定例会 提出議案とその結果

番号	件名	渡辺昌代	石田利春	杉野修	平間益美	貴志信智	新井兼	平沢健一郎	成田ルミ子
第50号	平成25年度久喜市一般会計歳入歳出決算認定について(予)	×	×	×討	×	○	○	○	○
第51号	平成25年度久喜市国民健康保険特別会計歳入歳出決算認定について(福)	×討	×	×	×	○	○	○	○
第52号	平成25年度久喜市介護保険特別会計歳入歳出決算認定について(福)	×討	×	×	×	○	○	○	○
第53号	平成25年度久喜市後期高齢者医療特別会計歳入歳出決算認定について(福)	×	×	×	×討	○	○	○	○
第54号	平成25年度久喜市下水道事業特別会計歳入歳出決算認定について(建)	×	×討	×	×	○	○	○	○
第55号	平成25年度久喜市農業集落排水事業特別会計歳入歳出決算認定について(建)	×	×	×	×討	○	○	○	○
第56号	平成25年度久喜市土地区画整理事業特別会計歳入歳出決算認定について(建)	×	×	×	×	○	○	○	○
第57号	平成25年度久喜市土地取得特別会計歳入歳出決算認定について(総)	○	○	○	○	○	○	○	○
第58号	平成25年度久喜市水道事業会計自己資本金の額の減少について(建)	○	○	○	○	○	○	○	○
第59号	平成25年度久喜市水道事業会計未処分利益剰余金の処分について(建)	○	○	○	○	○	○	○	○
第60号	平成25年度久喜市水道事業会計決算認定について(建)	×	×討	×	×	○	○	○	○
第61号	平成26年度久喜市一般会計補正予算(第3号)について(予)	○	○	○	○	○	○	○	○
第62号	平成26年度久喜市国民健康保険特別会計補正予算(第1号)について(福)	○	○	○	○	○	○	○	○
第63号	平成26年度久喜市介護保険特別会計補正予算(第1号)について(福)	○	○	○	○	○	○	○	○
第64号	平成26年度久喜市後期高齢者医療特別会計補正予算(第1号)について(福)	○	○	○	○	○	○	○	○
第65号	平成26年度久喜市下水道事業特別会計補正予算(第1号)について(建)	○	○	○	○	○	○	○	○
第66号	平成26年度久喜市農業集落排水事業特別会計補正予算(第1号)について(建)	○	○	○	○	○	○	○	○
第67号	平成26年度久喜市土地区画整理事業特別会計補正予算(第1号)について(建)	○	○	○	○	○	○	○	○
第68号	平成26年度久喜市水道事業会計補正予算(第1号)について(建)	○	○	○	○	○	○	○	○
第69号	久喜市税条例等の一部を改正する条例(総)	×	×	×討	×	○	○	○	○
第70号	久喜市重度心身障害者医療費支給に関する条例の一部を改正する条例(福)	×討	×	×	×	○	○	○	○
第71号	久喜市指定地域密着型サービスの事業の人員、設備及び運営等に関する基準を定める条例及び久喜市指定地域密着型介護予防サービスの事業の人員、設備及び運営等に関する基準を定める条例の一部を改正する条例(福)	○	○	○	○	○	○	○	○
第72号	久喜市ひとり親家庭等の医療費の支給に関する条例の一部を改正する条例(福)	○	○	○	○	○	○	○	○
第73号	久喜市子ども医療費支給に関する条例の一部を改正する条例(福)	○	○	○	○	○	○	○	○
第74号	久喜市家庭的保育事業等の設備及び運営に関する基準を定める条例(福)	×討	×	×	×	○	○	○	○
第75号	久喜市特定教育・保育施設及び特定地域型保育事業の運営に関する基準を定める条例(福)	×討	×	×	×	○	○	○	○
第76号	久喜市放課後児童健全育成事業の設備及び運営に関する基準を定める条例(福)	○	○	○	○	○	○	○	○
第77号	久喜市保育の必要性の認定基準に関する条例(福)	×	×討	×	×	○	○	○	○
第78号	久喜市市営住宅条例の一部を改正する条例(建)	○	○	○	○	○	○	○	○
第79号	久喜市人権擁護委員の推薦につき意見を求めることについて	○	○	○	○	○	○	○	○
第80号	久喜市人権擁護委員の推薦につき意見を求めることについて	○	○	○	○	○	○	○	○
議員提出議案	第4号 ウイルス性肝炎患者に対する医療費助成の拡充を求める意見書	○	○	○	○	○	○	○	○
議員提出議案	第5号 労働者保護ルールの改悪に反対する意見書	○	○	○討	○	×	×	×	×
請願	第2号 さらなる年金削減の中止と最低保障年金制度の実現を求める意見書を国に提出してほしい旨の請願(福)	○	○	○	○討	×	×	×	×

○報告第7号 継続費精算報告について ○報告第8号 継続費精算報告について ○報告第9号 平成25年度決算に係る財政健全化に関する比率の報告について

## 白熱 討論

### 【反対】 杉野 修 議員【議案第50号】

平成25年度は、国の交付金等の財源を活用して、福祉の向上や税負担軽減ができたのに、実施しなかった。

第69号久喜市税条例等の一部を改正する条例は、軽自動車税の値上げのため反対する。

### 【賛成】 園部 茂雄 議員【議案第50号】

平成25年度は、市税不能欠損額3011万円(25%)減少は徴収努力の結果、また、新市の均衡ある発展としてデマンド交通運行事業、公共施設耐震化等、一体的なまちづくりに取り組みされたことを高く評価し賛成する。

### 【賛成】 戸ヶ崎 博 議員【議案第50号】

合併して4年間は、まちづくりを進める中、災害と真正

面から向き合い懸命に対応してきた。その集大成の平成25年度の決算は、デマンド交通の開始や道路整備又介護予防等に積極果敢に取り組みされた事を認める。

### 【賛成】 猪股 和雄 議員【議案第50号】

事務事業評価の推進、財政調整基金は市民サービスを置き去りにしての積み立てにならないようになど9項目を要望する。

第74号については、認可外保育所などの一部が、条例で基準を定めることにより改善につながると評価し、賛成する。

### 【賛成】 梅田 修一 議員【議案第52号】

要介護状態になっても安心して生活できるよう、社会全体で介護を支えるという介護保険制度の理念を実現するために、制度の持続可能性を高め、安定した運営を行っていただくよう求めて賛成討論とする。

### 【反対】 石田 利春 議員【議案第60号】

純利益8億1448万円、現金残は45億3600万円、収



一般会計…自治体における行政運営の経費です。福祉や教育、土木などの住民に対し広く行われる基本的な事業の歳入・歳出の会計です。

○…賛成 ×…反対 ▲…退席 討…討論をした議員  
※議長は採決に加わらないため「―」で表示

※付託委員会  
(総) 総務財政市民常任委員会 (福) 福祉健康常任委員会  
(建) 建設上下水道常任委員会 (予) 予算決算常任委員会

Table with 21 columns (names: 川辺美信, 猪股和雄, 丹野郁夫, 齊藤広子, 園部茂雄, 宮崎利造, 春山千明, 梅田修一, 大谷和子, 井上忠昭, 富澤孝至, 田中勝, 矢崎康, 岡崎克巳, 戸ヶ崎博, 並木隆一, 石川忠義, 岸輝美, 青木信男, 柿沼繁男, 山田達雄, 鈴木松蔵) and 2 rows of decision data (討論の有無, 議決結果).

支計画より12億円以上多い決算。使用料10%引き下げ  
るには2億5000万円で賄える。消費税や物価が上がり  
年金は下がっている中、市民の暮らしを支えるべき。

**賛成** 宮崎利造議員【議案第60号】

安心、安全で良質な水の供給に向けた事業展開や健全経営  
であると評価する。施設整備や加入金の検証を早急に  
実施し、さらなる安心、安全で良質な水の供給に向けた、  
より一層の努力を要望し、賛成する。

**反対** 川辺美信議員【議案第70号】

精神障害者保健福祉手帳1級保持者を対象とした点は評価  
できるが、新たに重度心身障害者となった年齢が65歳  
以上の者を対象外とした、年齢制限を設けたことに反対  
である。市はこの制度の維持を模索すべきだ。

**反対** 渡辺昌代議員【議案第74号】

新保育制度は介護保険の様な給付制に変わる。保育所、  
幼稚園の一部を除き、市の保育責任があいまいになる。  
家庭的保育、小規模保育(3歳未満)などでは保育士の「資

格無し」を認め、格差につながる。

**賛成** 平間益美議員【請願第2号】

高齢者の暮らしは深刻になっている。今、政府が行うこ  
とは、年金の削減を中止すること。2013年国連が日本政  
府に対して出した、「国民年金制度に、最低保障年金を導入する」この勧告を実行することだ。



昨年度から運行が開始されたデマンド交通



**特別会計**…自治体内の公共料金や利用料などの特定の収入、特定の支出をもって一般会計とは経理を別にしたもので、具体的には、下水道、国民健康保険などの事業を担っています。

## 久喜市のここが聞きたい！

### 鷲宮南部地区の 今後の開発計画について

梅田修一 議員

新政久喜

問 鷲宮南部地区は、久喜市の基幹道路に面した商業施設にとっては極めて立地に恵まれた地区である。今後の都市計画を進める上で、鷲宮南部地区の周辺地域をどのような土地利用を目指すゾーンとして位置づけているのか伺う。

答 鷲宮南部地区の周辺地域については、久喜市都市計画マスタープランの都市構造図において産業系ゾーンに位置づけている。また、地区整備構想図では産業系複合市街地誘導地区と位置づけており、本市の将来を担う新たな産業拠点の形成を図ることとしている。

問 鷲宮南部地区の開発においては、アリオ鷲宮の

オープンが実現し、週末になると30万人のお客でにぎわっている。しかし、当初の計画によるとアリオ鷲宮の本館とは別に北館が整備される予定であり、さらに大きな経済効果が期待できるというものであった。現在はほとんど利用されることがない広大な駐車場となっている。

市としてより魅力のある施設整備を推進するべきと考えるが、現状と今後の見通しについて伺う。

答 北館については現在まで建設されていない。施設設置者に現在の状況を伺ったところ、当初の計画どおり北館を建設するためのテナントを引き続き探しているとのことである。



耕作放棄地となっている  
鷲宮南部開発地域

### 水道料金、市民の暮らしに思いを よせ検討すべき

石田利春 議員

日本共産党久喜市議団

問 水道料金の見直しを実施するとした。消費税の増税や年金が下がる中、市民の暮らしを考え引き下げるべき。また見直しは市民参加で実施すべき。水道審議会に諮問すると確認してよいか。

答 算定期間の3年間が経過することから検証していく。値下げを前提とし見直しをするものではない。見直しについて、当然審議会を開催し話を進めていく。

#### 液状化対策事業の推進はいかに

問 対策事業は地域住民の2/3の賛成が必要。アンケートの結果は。

答 8月末現在回収率は約84%、対象者全体に対す

る同意率は約76%である。

#### 栗橋地区(間鎌)の冠水対策は

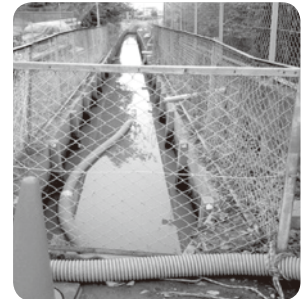
問 八幡神社付近の小排水路73号は、雨や台風の際冠水するが対策は。

答 小排水路73号の<sup>しゅんせつ</sup>浚渫<sup>\*</sup>は、旧栗橋町の時から実施されていない状況がある。今年度実施し今後も支障となる箇所について実施していく。

#### 健康増進として、卓球台などの整備を

問 修理が必要な台はあるか。または修理の進め方は。

答 8月末時点で修理が必要なのは5台あり、修理は各施設でその都度必要に応じて行っている。



栗橋地区 間鎌にある小排水路の汚泥を  
浚渫(しゅんせつ)(2014/09/11)

### 子ども議会、女性議会も ネット中継を

春山千明 議員

新政久喜

問 久喜市では市内小中学校の児童生徒が議員になり模擬議会を体験する子ども議会、幅広い年齢層の女性が議員になり女性ならではの視点での要望や質問を行う女性議会が隔年で開催されます。久喜市議会で行っているインターネット中継を子ども議会、女性議会にも導入すべきだがいかがか。導入が難しいならその画像をDVD化し配布するという考えはあるか。

答 ネット中継の実施を検討したがネットの世界では時に子供たちの画像や動画が思いもよらない形で使用され、誹謗中傷の対象とされたり犯罪に巻き込まれたりするなどの危険性をはらんでいるため子ども議会の

ネット中継は教育委員会とも協議の上、実施しないこととした。DVD化は前向きに検討する。

#### 下清久自治会館の外トイレの改修を

問 下清久自治会館の外トイレが長年使用不能となっている。地域の防災避難拠点のトイレを使用可能にするべきだがいかがか。

答 くみ取り式を水洗式に、和式トイレから洋式トイレに、汚水の排水先を公共下水道としていく。

**その他の質問** ◇市立図書館の指定管理者導入の再検討を ◇学校給食の地元産農産物、特別栽培農産物の使用推進を進めるべき ◇御陣山児童遊園の整備について



下清久自治会館の外トイレ



※浚渫…水底の土砂や岩石をさらうことです。河川の流路を並び、航路の水深を増し、また埋め立て用の土砂を採取するなどの目的で行う場合があります。



## 未利用の市有地を早期に なくすべく努力すべきだが

石川 忠義 議員

新政久喜

問 一般に利用できる市有地（普通財産）にもかかわらず、利用されていない土地がある。市は処分などを努力しているが、さらに市民の財産であるこの土地



菖蒲地区の未利用地

について、財政の効率化という観点から改善を急ぐべきである。市の考えを問う。

答 平成 26 年 8 月 31 日現在の久喜市の普通財産未利用地は合計 32 カ所、2 万

2,576.16㎡である。未利用地は、道路用地の残地で面積が小さく、単独での利用が困難な土地や市街化調整区域の農地、公売を実施したが、希望がなかった土地が多い。質問を踏まえ未利用地を再度精査したところ、それぞれの状況が把握できたので地区ごとに売却を含めた土地活用の目標を定め、処分可能なものは順次処分していく。

**久喜提燈祭り「天王様」の文化遺産化を進めよ**  
問 久喜提燈祭り「天王様」のユネスコ無形文化遺産\*登録を将来的に目指し、県指定文化財化も合わせて努力すべきである。

答 NPO法人日本の祭りネットワークが、久喜提燈祭り天王様も含めてユネスコ無形文化遺産登録することを検討している。市は、この取り組みを支援する。教育委員会としてもこれを支援し、まずは県無形文化遺産となるよう準備を進める。

## 高齢者の安心と 安全な暮らしを守るために

斉藤 広子 議員

公明党久喜市議団

問 オレオレ詐欺、売りつけ詐欺から高齢者の被害をなくすための不審電話撃退装置設置に対し助成できないか伺う。

答 振り込め詐欺や悪質な勧誘等電話を防止する機器、迷惑電話チェッカーを約 2 年間無料で貸し出しする制度を平成 26 年 6 月から実施している。

### これからのデマンド交通と市内循環バスについて

問 旧久喜地域にはデマンド交通が運行されていないが、久喜市全域に運行し、市内の一体化をしていくべきだが、どのようにお考えか伺う。

答 久喜市地域公共交通会議の中でデマンド交通の改

善に向けて協議して参りたいと考えている。

### 高齢者肺炎球菌ワクチンについて

問 10 月からの接種年齢は、65 歳からの 5 歳刻みで、現在市では 3,000 円の補助が出ている。定期接種が現在よりサービスの向上にならなくてはならないが、市としてどのように考えるのか。

答 現在、本市で実施している任意の高齢者肺炎球菌ワクチンの予防接種費用の助成につき引き続き継続していく。

**その他の質問** ◇ランドセルブックスタートの導入。 ◇高齢者に読み書き支援サービスを・・・。



振り込め詐欺

## 中落堀川除草・エアコンの 早期設置について 他

平間 益美 議員

日本共産党久喜市議団

問 中落堀川をはじめ、青毛堀川などの除草を行う必要があると考えるがいかがか。

答 県立久喜北陽高校から北小通り大浦橋までは、年 1 回実施している。大浦橋から五領橋区間は 1 年おきに除草しており、今年を行う予定である。東口交番付近から東 4 丁目向



草の除去が求められる北陽高校付近の中落堀川

地橋までの区間も毎年行っている。

問 小中学校エアコン早期設置について 6 月議会でも質問したが、「基礎調査、資料収集はすでに始めている。9 月まで室温調査を行う」ということだった。中間集計、検討内容今後の予定について具体的な日程を伺う。

答 6 月 19 日に最高 38 度、6 月 5 日最低 16 度、7 月 17 日最高 39 度、7 月 7 日最低 19 度を記録している。今後、エアコンの設置工事に必要な実施設計に係る予算を確保し、計画的に進めていく。

問 見積りが出た上でデータ作成し、執行部と検討を始めたということであったがいつ頃結論が出るのか。

答 これは市長のまさに選挙公約、市民の方との約束であるので、できるだけ早く設置がいいとは考えているが、10 億円の単位になるので慎重に進めていきたい。

**要望** 市長に 2255 筆の要望書を提出した。子ども、父母の願いを 1 日も早く実現してほしい。



\*ユネスコ無形文化遺産…無形文化遺産保護条約に基づき、締約国各国からの提案を受けて政府間委員会などの決議を受けて、一覧表に記載されたものを無形文化遺産といいます。

## 久喜市のここが聞きたい！

### 教職員の環境改善、健康管理向上について

杉野 修 議員

日本共産党久喜市議団

**問** OECD\*の調査でも、日本の教員は世界一多忙だということが明らかになっている。特に、成績の処理業務の期間などでは、長時間勤務が連続している。また、部活動での自己犠牲的な努力の一方では、本来業務に支障をきたすような実態もある。実態把握はされているか。改善を強く求めるが。

**答** 教諭は朝7時半から8時の間に出勤し、退勤は19時半ころである。

**問** 勤務時間の記録はしていないということだが、この長時間勤務は人が足りていないことではないか。

**答** 週5日制の中で授業時間も増やしているが、人

を増やす改善がされないことは課題と認識している。  
**ベネッセの情報流出と個人情報保護について**  
**問** ベネッセは2千万件を超える顧客情報を漏えいさせた。久喜市は、国がベネッセに委託した全国学習状況調査(学力テスト)に参加しているが、安全性などについてきちんと検証する必要があるのではないか。

**答** 基本は国のことだ。漏えい事案とテストはサーバが異なるので安全管理されていると受け止めている。

**指摘** 普通なら重大事件を起こした企業には発注しない。久喜市も情報提供者として、削除や、利用停止を求めることができる。久喜の子どものための事だ。



### 障がい者スポーツ・レクリエーション活動の充実を

新井 兼 議員

新政久喜

**問** 健常者と一体となった障がい者スポーツ・レクリエーション活動の充実について市の見解は。

**答** 教育委員会や関係団体等と連携しながら障がい者スポーツ・レクリエーション活動の充実を図りたい。

**問** (仮称)久喜市スポーツ推進計画の策定にあたり、審議会の設置及び障がい者の委員委嘱を進めるべき。

**答** 策定にあたり審議会を設置したい。埼玉県スポーツ推進計画策定委員会等を参考に委員を選考したい。

**問** 鷲宮運動広場及び南栗橋スポーツ広場のトイレはバリアフリー構造未対応。スポーツ・レクリエーション活動の充実の観点から多機能トイレを設置すべき。

**答** 施設設備の大規模改修が必要となった場合等にバリアフリー構造未対応の他の箇所を含め改善したい。

**問** 障がい者スポーツ競技対応工事に活用できるスポーツ振興くじ(toto)助成制度について調査研究は。

**答** トイレ単体の設置事業では該当しない。障がい者競技の施設整備事業に対する助成であり、機会が到来したときに当該助成を活用できればと考える。

**その他の質問** ◇農業及び農村を支援する多面的機能支払制度の活用促進に資する周知活動を。◇事前防災・減災を意識した市民向け総合防災マニュアルの配布を。より実践的なブラインド型防災訓練の実施を。



バリアフリー化が望まれる鷲宮運動広場

### 菖蒲老人福祉センターの改善について

渡辺昌代 議員

日本共産党久喜市議団

**問** 市民から、老人福祉センターに自動販売機の設置や売店復活の要望が出ている。また、週2日の休館日を1日として、多くの方の利用を増やすべきでは。

**答** 利用者の声を聞き、自動販売機設置や開業日を増やす方向で検討していく。

**問** 周りの除草は業者を入れてしっかりと行い、ワゴン車での送迎を広げていた



菖蒲老人福祉センター

だきたいが、いかがか。

**答** 計画的に、業者委託も視野に入れて除草作業を進める。送迎エリアの拡大は考えていない。

### 県道12号線の歩道整備について

**問** 県道川越・栗橋線(12号線)のさくら通りとの交差点、備前前堀川にかかる橋は、歩行者が通れる状態ではない。歩行者用の橋をかけるべきだが。

**答** 県では今のところ予定をしていない。しかし、市としては、県道の歩道整備について要望していく。

### 生活保護世帯の子どもへの教育支援について

**問** 現在県ですすめている学習支援「アサポート」が来年度から任意事業に変わる。市は、支援体制をくずさず、貧困の連鎖をなくす取り組みを続けるべきだが。

**答** 来年度以降も継続を考え、方法の検討をしている。

**その他の質問** ◇備前前堀川の浚渫、児童虐待への市の取り組み



※OECD(経済協力開発機構)…ヨーロッパ諸国を中心に日・米を含め34カ国の先進国が加盟する国際機関です。OECDは国際マクロ経済動向、貿易、開発援助といった分野に加え、最近では接続可能な開発、ガバナンスといった新たな分野についても加盟国間の分析・検討を行っています。



## 教育委員会制度改定について

岸 輝美 議員

新政久喜

**問** 先の通常国会において「地方教育行政法」が全面改正された。教育行政の大きな転換点に成ると思われる。久喜市の教育行政の質の継続を願い質問する。新制度では今までの委員長と教育長とが合わさった新教育長が置かれる。合議制との関係を問う。

**答** 新制度下においても、従来通り合議制の教育委員会の意思決定に基づき事務を司る立場に変わりはない。

**問** 新制度下で求められるレイマンコントロール<sup>\*</sup>の視点から、コミュニティスクールの導入について伺う。

**答** 今後も地域住民と一体となり子どもたちを育ていく。コミュニティスクールは有効な制度と認識して

いるが、学校がどう変わるかという点も含め調査研究していきたい。

**問** 新制度下における教委と市長の役割分担と一体性、及び教育の中立性・安定性・継続性の確保について市長・教委双方に伺う。

**答** (教委)新制度下でも最終権限は教委に残る。中立性・継続性を確保しつつ、首長部局と教委とが車の両輪として取り組み、連携強化を図っていく。

(市長)今度の改正により責任体制の明確化につながったと認識。市長部局と教委との連携強化が図られたと評価。総合教育会議について期待するところ大。



## 人口減少問題に向けて、出生率向上の視点から伺う

丹野 郁夫 議員

公明党久喜市議団

**問** 久喜市の合計特殊出生率 1.09 は、全国平均 1.41 を大きく下回っている。考えられる要因と市で考える独自政策は。若者定住策を促進すべきだが。

**答** 若者が社会的に自立することが難しい経済状況や、晩婚化による出産数の減少、核家族の増加による母親の子育ての負担増が影響しているものと認識している。市の独自政策として、子供医療費支給の中学卒業までの拡大や第3子以降の出産祝い金、ホームヘルパー事業や公立保育所・学童保育施設の整備等を行っている。更に若者の定住を促進するための研究も行っていく。

## 市の刊行物の配布方法について

**問** 刊行物の配布で行政区の負担が大きくなっている。現状を見直すべきでは。月1回の配布にしては。

**答** 今後も各行政区の区長の皆様のご理解、ご協力を頂きながら有益な情報をお届けして参りたい。配布回数は、適宜タイムリーな情報を提供できるよう月2回の配布を継続し、印刷物の削減に努めながら各行政区の負担の軽減が図られるよう努めて参りたい。

**その他の質問** ◇マイナンバー制度導入時における個人番号カードの久喜市の独自活用について、住民の負担軽減や利便性の向上を。◇駅前駐輪場の長期利用者に対する料金割引サービスの拡大を。



広報くき6月1日号

## 街路樹の管理について

鈴木 松蔵 議員

新政久喜

**問** 久喜市の市道には街路樹が植えられている。青葉団地のけや木通り、清久工業団地周辺には桜並木、といった街路樹がある。多くの市民が管理に理解を示してくれているが、枯れ枝や枯葉が建物の屋根や雨どいに落ちる、それを取り除くことが難しく、大変だと感じる市民もいる。市としてどう管理しているのか。

**答** 市の街路樹等の管理及び剪定に関する条例、規則により管理している。

**問** 街路樹の枝と車が接触したと思われるものがある。通行の障害とならぬようどう対処しているのか。

**答** 車両の通行の支障にならないように配慮すると

もに、街路樹の枝や葉が車道や歩道において一定の高さが得られない場合剪定を行うことにしている。

**問** 交通安全などの標識の見えにくいものがある。どう管理しているのか。

**答** 市民からの通報や道路パトロールなどを通じて見にくい箇所を確認した際は枝などの剪定を行っている。

**問** 街路樹に沿って、電線、電話線があるところがある。支障はないのか。

**答** 街路樹の成長に伴い枝や葉と電線が接近する状況がみられる。この場合は、道路占有者からの申請に基づき、占有者において剪定をしていただく。



吉羽地内の樹木の状況



**※レイマンコントロール** …「レイマン」は素人の意。住民のニーズを適切に施策に反映させるために、行政の一部を一般市民に委ねる仕組みの事です。ここでは教育の専門家ではない一般の住人の意向を教育行政に反映していくことをいいます。

## 久喜市のここが聞きたい!

### 全県一斉商店街まつりについて

矢崎 康 議員

公明党久喜市議団

**問** この全県一斉商店街まつりに市内で栗橋ひめプラザ共同組合が参加する。久喜市としてもかかわっていくべきである。栗橋の静御前の墓碑を生かした取り組みをしてほしい。今、市が観光ボランティアガイドを進めているが協力は。

**答** 福引セールやミニコンサートを実施する予定と聞いている。商店街と協力して広報、宣伝を積極的にやっていけたらと思っている。また観光ボランティアガイドは10月を目途に立ち上げる予定である。

11月開催なので間に合うので利用について協議していきたい。

### 地域における医療と介護の人材確保について

**問** 久喜市内の介護職員による喀痰吸引実施可能なヘルパーの養成は、地域包括ケアシステムの構築の中、大事な人材である。昨年度の登録研修機関での受講者数、認定証交付数市内登録特定行為事業者は何件か。

**答** 平成25年度埼玉県受講者数450人中久喜市内に勤務している人11人。平成26年8月31日で15人。登録特定行為事業者は、久喜地区2施設、栗橋地区1施設である。この制度の周知、認定証の取得や登録特定行為事業者の認定を受けることなどについて働きかけていく。



### ふるさと納税を活用した 財源確保、経済活性化

貴志 信智 議員

新政久喜

**問** 全国的にふるさと納税制度の認知が広がり、多くの自治体実績を伸ばしている。実績を伸ばしている自治体は、ふるさと納税者に対して、地域の特産品を贈るなど「特典」と「広報」を充実させている。例えば北海道のかみしほろ上士幌町は工夫をこらし、今年度8月現在で(寄付1万8,968件、約3億円)近隣の幸手市も(寄付2,750件、約2800万円)を集める中、久喜市は昨年一年間で(寄付5件、145万円)と成果が上がっていない。ふるさと納税は、通常の税金とは違い、納税者に払うかどうかの選択権があり、こちらから積極的アプローチをしなければ、集めることは出

来ない。特典の付与、広報・情報発信の抜本的見直しを進め積極的にふるさと納税を活用すべきである。

**答** ふるさと納税制度を活用し、地域の魅力を広く発信していきたいと考えている。出来るだけ早く「特産品の返礼の活用」「コンビニ納付」「クレジットカード納付」等、実現に向けて事務を進めたい。ホームページ等の広報に関しても、質問者の提案を十分踏まえて改善していきたい。

#### その他の質問

- ◇定住人口増加策の提案
- ◇東京理科大移転問題
- ◇公園でのボール遊び実現に向けた提案
- ◇久喜北小通学路(五領～古久喜)安全対策要望
- ◇栗橋駅前安全対策要望



### 久喜市における小中一貫教育の 方向性について

成田ルミ子 議員

新政久喜

**問** 本市における小中一貫教育の方向性を伺う。

**答** 各中学校区で9年間のカリキュラムを形成し、連続した学びの中で確かな学力を身につけさせ、また個性や能力を伸ばしていけるよう更に一層推進していく。県教委による兼務の発令にて小中学校の教職員が相互に行き来し授業や部活動までチームを組んで子供達に関わることも小中一貫教育の構想の一つである。



**問** この一年の間に大きく利

急速に普及したスマホ

用普及されている「LINE<sup>※</sup>」がいじめの温床になっている。学校・保護者と連携し、スマホの適正使用について今一度考えてはどうか。

**答** 友人関係だけでなく学力面でも悪い影響が出ている。スマホの適正使用のための市内統一ルール作りに向けPTAの理事会に教育長自ら出向き提案する。

**問** 久喜市ではいじめ防止推進法におけるいじめ防止対策組織が設置されているか。また問題が起こったときの行政間の横の連携は迅速に機能するのか伺う。

**答** 市として今年度内に関係課と連携協議し設置したい。学校だけでは対処しきれない問題が起こった時には、行政間で情報を共有し素早い対応に努める。

**問** 観光協会の統合の必要性に対し市の考えを伺う。

**答** 久喜市観光協会は平成27年4月の統合に向け協議が始まった。統合により事務の効率化を図り、地区を超え包括的な新しい事業展開ができると考える。



**※LINE**…スマートフォン、携帯電話等で通話やチャットなどを無料で楽しめるコミュニケーション・サービスのことです。会話スタイルでリアルタイムにテンポよくメッセージを送受信できたり、ユーザー同士で無料通話が行えます。



## 市営住宅の充実した政策の実現を目指して

川辺 美信 議員

市民の政治を進める会

問 人口減少の対策として、住宅の供給が必要である。しかし、市営住宅は築 40 年を経過し老朽化は著しく、若者や子育て世代が久喜市に移り住もうとは思えない。魅力ある住宅環境の整備が必要だが、市営住宅の建て替えの検討はされているか。

答 必要な修繕と適切な維持管理に努めているので、建て替えについては考えていない。

問 失業者・低所得者世帯などは、賃貸住宅の入居制限を受けることがあるが、どのような対策を行っているか。

答 埼玉県あんしん賃貸住宅等登録制度の情報提供を

行っている。

問 民間アパートの空き部屋を市営住宅として借り上げ、低廉な家賃で住宅困窮者に貸し出す考えは。

答 市営・県営・UR 住宅が 5,380 戸あり、常に入居者募集を行っているので、民間アパートを市営住宅として貸し出す考えはない。

問 若者や子育て世代へ、定住や移り住んでもらえるための住宅政策はどのように進めていくか。

答 若者や子育て世代の定住や流入を図るため、公的住宅の入居募集など、さらなる情報提供に取り組んでいく。



老朽化著しい市営住宅

## 久喜市内小中学校の適正配置について

平沢健一郎 議員

新政久喜

問 久喜市の小規模校\* 10 校の男女比は、平成 32 年度児童数で男女比 6 : 4 以上開きがある学年は 60 学年中 36 学年で 60%、2 : 1 以上開きがある学年は 20 学年、全体の 33.3% になる。埼玉県市町村立小中学校学級編成基準で、今後 6 年以内に複式学級の児童数になる小学校は何校あるか。

答 平成 28 年までは江面第二小学校の 1 校。平成 32 年度には江面第二小学校と小林小学校の 2 校が複式学級の児童数となる見込みである。

問 現在、複式学級を避けるために市費負担で教員を雇用している。複式学級の小学校がふえると市費負担

の職員をそれぞれ充てていくのか。

答 もし学校が今のままならば、複式学級を解消するための市費負担教員が任用されると推測する。

問 市内小中学校の適正配置をどのように考えるか。

答 学校の小規模化、特に 1 学級の児童数の減少に伴う教育への影響を見きわめてまいりたい。

問 適正配置に伴い地域性や地域の市民との調整をどのように進めていくのか。

答 小中学校の統廃合や通学区域の見直しには、児童生徒数の推移や保護者を初め地域や学校からの意見はきっかけとなる要因の一つと認識している。



少子化に伴う児童生徒の減少は、重要な課題です。

## 工業団地における環境対策について 他

戸ヶ崎 博 議員

公明党久喜市議団

問 工業団地の環境保全のため、ゴミのポイ捨て防止の重点区域にしてはどうか。

答 重点区域の指定は現在のところ難しいが、工業団地周辺の環境保全は重要であり、事業者の責務としてポイ捨て防止に努めなければならないことを周知する。また、毎年 5 月のゴミゼロクリーン市民運動に協力を頂くよう事業者をお願いしていく。

れんげ祭りに対する市の取り組みについて

問 子供たちによる子供たちのれんげ畑を。

答 地元農業者の協力が得られるよう協議する。

問 久喜産れんげ米のブランド化の取り組みを。

答 1 軒の農家がれんげ米を栽培している。特別栽培農産物として栽培できるか農業者と協議する。

交通安全対策について

問 市道菖蒲 52 号線と同 77 号線との交差点の改善と信号機の設置について伺う。

答 信号機の設置については、引き続き警察に要望していく。また、路面表示の改修等行い注意喚起を促す。

その他の質問 ◇県道川越栗橋線の歩道整備について ◇子供の視力低下の防止のために眼球運動の取り組みについて ◇菖蒲東小のプールの改善について ◇職員の確保と人材育成について



改善が求められている市道菖蒲 52 号線と同 77 号線の交差点

\*小規模校…学校教育法施行規則の標準下限とされる 12 学級に満たない学校のことをいいます。学校の学級数は、12 学級以上 18 学級以下を標準と定めています。



## 久喜市のここが聞きたい!

### 国民健康保険の運営について

宮崎利造 議員

新政久喜

**問** 家庭で健康に注意し、医療機関にかからなかった世帯は、平成 25 年度末で何世帯ぐらいあるのか伺う。

**答** 現在最も新しいデータは平成 24 年度のものになる。平成 24 年度末の状況は、国民健康保険加入 2 万 4,731 世帯のうち医療機関にかからなかった世帯は 1,683 世帯である。

**問** このような世帯に対し何らかの方法で表彰や記念品を贈呈することができないか伺う。

**答** 近年各保険者としては、顕彰することよりも、特定健康診査等の予防事業を推進し、被保険者の健康維持及び重症化予防に取り組む傾向にある。市としても

表彰することよりも健診事業や予防事業、保健事業に重点を置きたいと考えている。

### 公園の樹木管理について

**問** 公園に植えている桜等に発生するアメリカシロヒトリ等の駆除についてどのように行う考えで、実際どのようにやっているのか伺う。

**答** 害虫の駆除に当たりましては、巡回等を行い、枝や葉の切り落とし、薬剤の散布を行っている。この場合、近隣住民への周知を行い、人や自然環境に与える影響などに配慮し、使用する薬剤量、散布範囲等を必要最小限に抑え、実施している。



### 小中学校の校庭（グラウンド）の状況について

並木隆一 議員

新政久喜

**問** 校庭（グラウンド）の清掃用具や、雑草の繁茂、水はけの状況等について教育委員会は把握しているか。

**答** 学校保健安全法や教育委員会規則により、各学校が適切に管理運営することになっている。教育委員会では把握していないが、適正な維持管理に必要な措置を講ずるよう学校に指導していく。

**問** 校庭（グラウンド）に撒かれている砂が砂利に近いが、運動に適してい



親子清掃

ると思われるか。現況で児童・生徒の体力向上がはかれるのか。

**答** 砂に基準はないが、各学校に管理は任せている。本市における新体力テストは、小中学校とも平均を上回っており、適切に管理されている。

**問** 校庭（グラウンド）を含め、維持管理を各学校に任せているならば、その裏付けとなる学校運営費は十分と考えるのか。

**答** 例年一定額の中で、一定の条件のもと、各学校で工夫し、十分に活用して対応していただいている。

### 年度途中の緊急事態への対応について

**問** 補正予算で対応する場合と、補正予算で対応しない場合の違い、また補正予算まで待てない場合は。

**答** 各事業担当課で当初予算で予定していた事業の優先順位を見直し、契約差金の流用、予備費で対応する。

### 工業団地の誘致について

青木信男 議員

新政久喜

**問** 清久工業団地拡張が平成 26 年 1 月 31 日に完成し、次の開発を考える時期ではないかと思うが、圏央道の開通に合わせて、菖蒲南部工業団地の北側、三箇側、南側、河原井地区は久喜市の総合振興計画、都市計画マスタープランとも合致しているので、2 期、3 期計画で着手できないか伺う。

**答** 菖蒲南部産業団地周辺の地域は、農業振興地域の農用地区域であり、農地区分も第 1 種農地\*である。現時点での整備は難しいものと考えている。今後市全体のまちづくりの中で、土地利用規制の動向や社会経済情勢などを見ながら、当該地区の土地利用について検

討してまいりたい。

### 旧菖蒲町の巡回バスのバス停ポールの再利用について

**問** 菖蒲巡回バスのバス停ポールは現在菖蒲清掃センターで野ざらしで保管されているが、再利用について担当課ではどのように考えているか。

**答** 当時の巡回バスは、平成 17 年 3 月をもって一時休止となったが、菖蒲清掃センターに当時のまま保管されている。これらの停留所標識の一部については、現在運行している市内循環バスが道路工事等で迂回する際の臨時的停留所の標識として活用してまいりたい。なお、残りの標識については、廃棄処分等を検討する。



圏央道の開通に向けて、菖蒲南部開発の延伸を。河原井地区、三箇地区開発を



### ※第1種農地

…集团的（おおむね 10ha 以上）に存在する農地、もしくは土地改良法等の施行に係る区域内の農地のことをいいます。



## 下水処理場周辺の 悪臭の苦情に対応を

猪股和雄 議員

市民の政治を進める会

**問** 県の古利根川水循環センターの周辺住民から悪臭の苦情が出ている。市で調査して実態を把握し、市民の立場に立ってセンターに対策を求めるべきである。

**答** 年に2～3件の苦情がある。現地へ行って確認して水循環センターへ連絡した。原因究明と対策を取るとの回答を得ているので、今後も市民の生活に支障のないよう、市民の立場に立って悪臭対策を求めている。



下水処理場周辺の悪臭の苦情に対応を

## 障害者を臨時職員として雇用し就労促進を

**問** 知的障害者や精神障害者を市の短期臨時職員として雇用し、市役所の各課から委託された業務（作業）に従事し、スキルを上げて一般就労につなげる取り組みが、千葉県内各市で広がっており、就労促進に効果を上げている。久喜市でも取り組んでいただきたい。

**答** 事業の有効性、スタッフや場所、継続的な業務があるかなど、久喜市で導入できるか調査研究していく。

**その他の質問** ◇学校プール汚泥検査で放射性物質が検出されている。清掃は最初に大人がやるべきだが実態は。 ◇久喜市空き家条例に「代執行」規定を入れるべきでは。 ◇学童保育の老朽施設の改善を計画的に進めるべき。 ◇市はデマンドバスを80歳以上半額とする方針だが、要介護や要支援の認定者も同様に半額とすべき。久喜地区の循環バスも高齢者などの割引制度を。

## 人口減少対策について

園部茂雄 議員

新政久喜

**問** 2040年時点の896の地方自治体で子供を産む中心的な世代である20代から39歳の若年女性の数が半減し、自治体が危機的状況に陥ることが想定され、人口減少や地方の衰退といった課題に国を挙げて取り組むため、内閣改造で地方創生の担当大臣を新設した。

既に春日部市や行田市では1～2年前から検討をはじめ、施策を実施している。本市の若年女性人口減少の推移と人口減少対策は喫緊の課題であり、市としても全庁的なプロジェクトを立ち上げ、出来ることから始めるべきだが市の見解を伺う。

**答** 少子化問題は将来に向けて本市としても避けては

通れない大きな課題であると認識している。若年女性人口は2010年が1万8514人、2040年では1万200人、減少率は44.9%です。現在関係各課に於いて丸となって様々な角度から取り組んでいる、基本的には総合振興計画で掲げた子育て支援などの施策を着実に実行することが重要であると考えている。現時点では新たな組織は考えていないが、人口減少状況を踏まえ、組織の設置については研究していく。

**その他の質問** ◇空き家・空き店舗の有効活用について ◇公認グラウンドゴルフ場の整備について



## さらなる行財政改革について（他）

岡崎克巳 議員

公明党久喜市議団

**問** 平成27年度から交付税約22億円が5年間段階的に削減される。平成27年度以降の財政運営方針と財政規模は。

**答** 事業の選択と集中、スクラップ&ビルド。市税等の滞納額の圧縮、新たな自主財源の確保など、行政改革大綱の実行と歳出削減に努め、財政調整基金の高い水準を保つ。住民サービスの維持・向上に努める。

**問** 公用車を削減すべきだが、公用車抑制のため電動自転車も整備し公用自転車の推進を図るべきだが。

**答** 行政改革に基づき、合併時の215台から19台削減した。計画以上の削減に努める。電動アシスト付

き自転車は移動負担軽減と公用車の利用削減から導入を検討する。水道事業では、公用車を23台から5台削減し18台である。

**問** LED照明の導入をさらに加速させるべきだが。

**答** 公共施設は169施設のうち36施設整備した。道路照明灯では2,430基中130基5.3%整備した。防犯灯は9,566基中842基8.8%整備、全防犯灯のLED化は早期に実現できるように進める。

## 都市計画法34条11号の区域指定と道路整備について

**問** 11号\*開発は大雨対策の調整池を設置すべきだが。

**答** 1ha以上の開発と同じ状態が課題。調査研究する。

**問** 市道鷲宮18号線に歩道設置すべきだが。

**答** 工事設計で歩行者・自転車の安全対策も計画する。



**※11号** …都市計画法第34条第11号の事で市街化調整区域において、開発行為が行える区域の事です。市街化区域に近接し道路や排水が存在する区域として、市が条例で指定した区域において、建築基準法に掲げる用途で建築物が立地可能としている区域の事です。

# 久喜市のここが聞きたい!

## 健康長寿元気で「元気で長生き」の取り組みについて

大谷 和子 議員

新政久喜

問 健康寿命\*と平均寿命の差の期間を出来る限り短くすることが、高齢者の生活の充実に欠かせない。「元気で長生き」を支えるための取組について伺う。

答 高齢者のための料理教室や運動教室を、地域で歩いていける範囲で開催する取り組みは。

問 料理教室や各種の運動教室を実施している。栗橋地区で盛んな「はつらつ運動教室」は今後、他地域でもできるだけ多くの会場で行われるよう推進したい。

答 健康づくりのために「検診を受ける」「運動を行う」などの実績をポイント(マイル)化し、一定以上ためるとサービスやプレゼントが受けられる「健康マ

イレージ」事業を導入できないか。

答 市民の健康づくりに対する活動推進のインセンティブとして健康マイレージ制度を導入することは、市健康づくり事業へ積極的に参加する意識を高める動機づけの手法として有効な手段であると認識しているが、市では、検診の個別通知や勧奨通知の郵送等や、生活習慣病予防講座や運動講座の開催など推進し、現在それらの取り組みにより、がん検診や特定健康診査の受診者数はおおむね増加傾向にある。今後がん検診等の受診者数や各種健康づくり事業等の参加者数が伸び悩んだ場合この制度が活用できるか調査研究したい。



ラジオ体操で健康づくり

## (仮称) 本多静六記念公園及びごみ処理施設について

田中 勝 議員

無会派

問 表題の素案が全員協議会で示された。建設予定地の向野地区は、先に指摘した三軒・台地区と一体的に低地に所在する。雨水排水は昭和沼へ流路とし、大雨の際はポンプアップしているのが現状だ。

答 提出された素案は、百年の大計、壮大で素晴らしいと思うが、治水対策については示されていない。

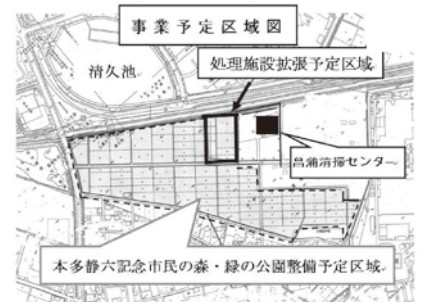
問 構想にある10ヘクタールに及ぶ開発では、向野地区を含めての治水対策は必須の条件だ。仮に素案が実現した場合、近隣各地に多大な被害を齎すものと考えますが、如何お考えか。

答 施設の整備に係る地域は、菖蒲町三箇の向野地

区を予定している。これまで三箇地区環境促進協議会との意見交換や、過日8月31日に開催した事業提案説明会においても、地元から「大雨等により田が浸水をするがあった。」ということは伺っている。

答 水田が雨水を一時的に貯留する機能を果たしていることは認識をしている。市としては、整備によって失われる遊水機能と同等の雨水貯留施設を設置する必要があると認識をしている。

問 整備に際しては、埼玉県条例に基づいて遊水機能の維持に努め、地域の治水対策に注意を払い進めて参りたい。



# 私たちが慎重にチェック!!

## 総務財政市民常任委員会 予算決算常任委員会総務財政市民分科会

平成26年8月20日「市有財産の有効活用」について調査を行いました。この調査は、当初は市が公共的な目的で利用・利用予定で所有した土地ではありますが、現在はその目的がなくなった土地について、その課題を探るために行いました。

調査を経た後の同委員会の議論では、利用されていない土地は、事情に応じてその歴史的な過程も踏まえつつ、近隣住民の意見に耳を傾けながら早急に処分を進めるべきという認識がほぼ一致しました。

同年9月17日は、委員会と分科会を開催しました。委員会では、市長提出議案全てが可決した他、市役所内や職務中の「しんぶん赤旗」の勧誘や配布の実態調査などを求める内容の陳情も検討しました。また、分科会では平成25年度一般会計決算の委員会担当部門の審査を行いました。

## 福祉健康常任委員会 予算決算常任委員会福祉健康分科会

福祉健康常任委員会では、付託されました議案14件、請願1件を審査、また、今議会は、決算審査もあり、分科会では分担任託されました「平成25年度久喜市一般会計歳入歳出決算認定について」と「平成26年度久喜市一般会計補正予算(第3号)」についても審査し、議案どおり可決しました。子ども・子育て支援法の公布に伴い、特定教育・保育施設及び特定地域型保育事業の運営基準を定める為の条例が多く、これからの少子高齢化社会に向けて、子育て支援や高齢者の介護の支援など福祉問題について慎重に審査しました。



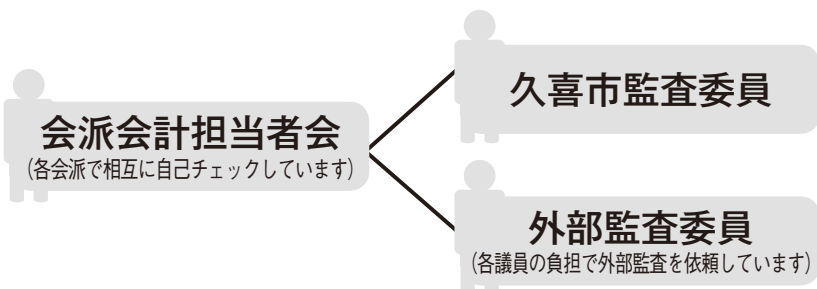
※健康寿命…日常的に介護を必要としないで、自立した生活ができる生存期間のことをいいます。平均寿命から介護が必要な期間を引いた数が健康寿命になります。



# どうなってるの? 久喜市の「政務活動費」

地方自治法第 100 条第 14 項から第 16 項までの規定により制定された「久喜市議会政務活動費の交付に関する条例」に基づき、久喜市議会議員の調査研究その他の活動に資するため必要な経費の一部として、会派<sup>\*</sup>（所属議員が一人の場合も含む）に交付するもの。

**適正に政務活動費が使用されているか、三重のチェックをしています。**



**久喜市の政務活動費は  
全て公開しています。**

## 久喜市 政務活動費 Q&A (久喜市政務活動費に係る運用指針等より)

金額はいくら?	一人月額 3 万円です。
領収書は提出するの?	全ての領収書 (1 円以上) の原本を提出します。
切手は買える?	買えません。
パソコンは買える?	買えません。事務機器類の購入は認めていません。
鉛筆は買える?	買えません。文房具類の購入は認めていません。
視察の交通費は?	久喜市職員の旅費に関する条例に準じて支給しています。原則的に最も安い料金を適用しています。
視察の家族の随行費は使える?	当然不可です。社会通念上からもあり得ません。
携帯電話の通信費は?	不可です。パソコンやタブレット通信費も不可です。
各種団体の年会費に使えるの?	個人的なものや、調査研究活動と関わりが希薄なものは不可です。
懇親会費に使えるの?	不可です。
ホームページ作成料は?	個人のホームページは不可です。会派のホームページ作成は可です。
活動報告チラシ代は?	会派発行の活動報告チラシは可です。
新聞の購読はできる?	会派として一般紙、スポーツ紙を除く業界新聞 (農業新聞、教育新聞等) は購入できます。個人購読はできません。会派で購読する場合、届け先は原則議会事務局ですが、議長に届ければ会派の事務所でも可です。
書籍は買えるの?	調査研究活動に適するものは可です。

## 常任委員会の活動

### 建設上下水道常任委員会 予算決算常任委員会建設上下水道分科会

建設上下水道常任委員会では、付託されました議案 11 件について審査しました。

また、建設上下水道分科会では、議案 2 件について審査しました。

所管事務調査では、「所管の審議会等の開催状況について」、及び「都市計画法第 34 条第 11 号の区域指定について」を実施しました。「都市計画法第 34 条第 11 号の区域指定」につきましては、委員間で内容、課題等の把握に努め、その後、意見交換を行い、本件については閉会後も調査を継続することに決定いたしました。

### 教育環境常任委員会 予算決算常任委員会教育環境分科会

陳情第 7 号『学校薬剤師の待遇改善を求める陳情書』について、陳情者を参考人として招致しました。趣旨は「学校薬剤師は学校の環境衛生面全般を管理し、学校医、歯科医は児童生徒個々の健康を管理している。共に児童生徒の学校生活安全のため、その報酬は同じく評価されるべきもの」ということでした。その後、委員からは質疑が行われ、意見も出され慎重検討しました。

久喜市立栗橋西小学校において自校調理方式により提供されている給食を試食し、給食の内容や味、子どもたちの給食に対する反応、栄養士の取り組み方など現状の把握に努めました。



**※会派**…議会内で同じような考え方や意見を持って活動している議員が結成したグループのことをいいます。

# 表紙の題字は

埼玉県立鷲宮高等学校書道部の皆さんに書いていただきました。今回は、1年生の秋葉千明さんの「くき」を採用させていただきました。



鷲宮高等学校書道部の皆さん

## 作成者の感想

広報紙である「久喜市議会だより」に、こうして貢献できたことを大変嬉しく思っています。「くき」を、どう表現したらいいのか、少し戸惑いましたが、人々の温かさや、これからの期待を筆に込めて、精一杯書かせていただきました。この貴重な経験をいかし、これからも、人に親しんでもらえるような作品を書いていきたいと思います。

埼玉県立鷲宮高等学校書道部

1年 秋葉千明

## 久喜市子ども議会

8月22日「久喜市子ども議会」が本会議場にて開催されました。市内在住の小中学生18名が子ども議員となり、日ごろ疑問に思っていることや希望など、豊かな感性や発想からの質問を行い、市長と教育長が答弁をしました。



## 議会を傍聴してみませんか

市議会は皆さんが自由に傍聴できますのでぜひお越しください。

### ○9月定例会傍聴者数

本会議・・・98人

委員会・・・24人

### ○次回定例会は、

11月27日(木) から

12月22日(月) まで

の予定です。

久喜市議会事務局 Tel.0480-22-1111

(内線5111・5114)

## 市議会をインターネットで!

市議会の本会議をインターネット中継します。  
また、録画もご覧いただけます。

(なお、スマートフォンからは録画中継のみとなります)

久喜市議会のホームページからリンクしています。

<http://www.city.kuki.lg.jp/section/gikai/gikai.html>



## 編集後記

市民の皆さんに親しまれる、読んでもらえる「久喜市議会だより」との思いから取り組んで、2回目の発行です。今回も5回の広報委員会を開いて作り上げました。これからも皆さんの意見・感想を取り入れながら、議会からの情報を発信していきたいと思います。

(平間)

## 広報委員会委員



- ◎春山 千明 ○平沢健一郎
- 平間 益美 新井 兼
- 川辺 美信 丹野 郁夫
- 大谷 和子 田中 勝
- 井上 忠昭 富澤 孝至

(◎委員長 ○副委員長)